

核准文號：教育部國民及學前教育署 104 年 3 月 27 日臺教國署高字第 1040034407 號函核定

# 高英高級工商職業學校

## 群科課程綱要總體課程計畫書

(104 學年度入學學生適用)

中華民國 104 年 4 月 10 日

# 高英高級工商職業學校

## 群科課程綱要總體課程計畫書

核章處	承 辦 人	教 務 主 任	校 長
			
聯絡資料	電 話	傳 真	公 告 網 址
	(07)7832991 轉 212	(07)7818137	<a href="http://www.kyicvs.khc.edu.tw">http://www.kyicvs.khc.edu.tw</a>

# 高英高級工商職業學校

## 群科課程綱要總體課程計畫書

### 目 錄

壹、學校現況與分析.....	1
一、群、科別、班級數、學生數.....	1
二、學校背景分析.....	2
三、學校發展願景與策略.....	6
貳、課程規劃.....	9
一、課程規劃.....	9
(一)規劃理念與原則.....	9
(二)規劃特色.....	10
二、課程發展組織與運作機制.....	12
(一)組織架構.....	12
(二)規劃流程及工作要項.....	13
三、群科歸屬表.....	17
四、各群科課程規劃.....	18
(一)科教育目標.....	18
(二)校訂課程科目規劃.....	20
(三)課程架構表.....	29
(四)教學科目與學分(節)數表.....	36
(五)科目開設流程表.....	56
參、資源配合.....	100
一、師資方面.....	100
(一)一般科目教師員額.....	100
(二)專業科目教師員額.....	101
二、教學設施方面.....	102
(一)教學設施整合規劃.....	102
(二)校訂課程所需設備規劃.....	103

肆、附錄.....	112
一、可能面臨問題及建議解決方案(含資源需求).....	112
(一)可能面臨問題.....	112
(二)建議解決方案.....	113
二、課程發展委員名單.....	115

# 壹、學校現況與分析

## 一、群、科別、班級數、學生數

表 1-1-1 高英高級工商職業學校 104 學年度群、科別、班級數

群別	科別	班級數
動力機械群	汽車科	6 班
合計	1 科	6 班
電機電子群	電機科	3 班
	電子科	1 班
	資訊科	3 班
合計	3 科	7 班
設計群	廣告設計科	2 班
合計	1 科	2 班
商業與管理群	資料處理科	3 班
合計	1 科	3 班
餐旅群	餐飲管理科	7 班
合計	1 科	7 班
家政群	美容科	3 班
合計	1 科	3 班
總 計	8 科	28 班

## 二、學校背景分析

表 1-2-1 高英高級工商職業學校 內部因素分析表

分析因素		優勢 (對達成目標有利的)	劣勢 (對達成目標有害的)
內部(組織)因素	學校規模	<ol style="list-style-type: none"> <li>1. 本校創校已有 45 年。</li> <li>2. 本校設班科完整，有職業類科正規班、建教合作班、實用技能學程與夜間進修學校；科別有汽車科、電機科、電子科、資訊科、資料處理科、廣告設計科、餐飲管理科與美容科。</li> <li>3. 本校校地完整，校舍規劃完善，校園綠化美化良好。</li> <li>4. 學生約 3500 人，教職員 140 名，規模適當，學生活動空間足夠，教職員可充分照顧每位學生。</li> <li>5. 本校為教育部私校發展重點學校，辦理各項大型活動。</li> </ol>	<ol style="list-style-type: none"> <li>1. 學校週圍均為住家，發展較不易。</li> <li>2. 增購校地不易，校地難擴充。</li> </ol>
	校舍設備	<ol style="list-style-type: none"> <li>1. 一般教學設施齊全，設有各科專用教室。</li> <li>2. 每間教室、專業教室、實習工場、校車、宿舍、辦公室皆設有空調設備。</li> <li>3. 教室與各科實習工場、專業教室、餐廳、福利社、圖書室及視聽教室設備完善，且數量充足。</li> </ol>	
	教師資源	<ol style="list-style-type: none"> <li>1. 師資優良，各教師擁有專業學歷以及國家檢定證照、經驗豐富、熱忱、教學認真負責，與學生互動關係良好。</li> <li>2. 教師間感情和睦，溝通無礙，團隊合作默契佳。</li> <li>3. 不墨守傳統教學內容，能創新活潑教學。</li> <li>4. 行政配合度佳，行動與適應力強。</li> <li>5. 全校教師參加教師專業發展評鑑，全面提升教學品質。</li> </ol>	<ol style="list-style-type: none"> <li>1. 教師與業界交流互動少。</li> <li>2. 教師缺乏進修管道制度不佳，欠缺激勵誘因和配套措施自我成長與提升不易。</li> <li>3. 教師工作繁忙，經常無法抽空參加校外研習。</li> </ol>
	人力資源	<ol style="list-style-type: none"> <li>1. 大部分行政人員多數由校友組成，對學校有深厚感情，電腦資訊能力強，行政效率佳。</li> <li>2. 具服務熱誠，溝通與協調良好。</li> <li>3. 行政編制齊全，有團隊精神，重視學生受教權益。</li> <li>4. 人有專職、事有專人，認真負責效率高，堅守崗位。</li> <li>5. 行政同仁重視人際溝通。</li> </ol>	<ol style="list-style-type: none"> <li>1. 整體行政業務量大，壓力沉重。</li> </ol>

表 1-2-1 高英高級工商職業學校 內部因素分析表(續)

分析因素		優勢 (對達成目標有利的)	劣勢 (對達成目標有害的)
內部(組織)因素	學生素質	<ol style="list-style-type: none"> <li>1. 學生活潑、質樸，生活單純，可塑性高。</li> <li>2. 個性純樸、注重溝通，整合容易。</li> <li>3. 學生來源多各具特色。</li> <li>4. 繼續升學意願高。</li> </ol>	<ol style="list-style-type: none"> <li>1. 學生資質欠佳，視野不開闊，欠缺自信心與積極學習態度。</li> <li>2. 缺乏自我期望，互相競爭較弱。</li> <li>3. 缺乏多元學習之觀念。</li> </ol>
	家長參與	<ol style="list-style-type: none"> <li>1. 家長對學校各項教學與管理措施多數能配合。</li> <li>2. 經常與家長溝通，營造參與校務關心學生成長。</li> <li>3. 學校提供親職教育，舉辦親師懇談等活動建立溝通管道。</li> </ol>	<ol style="list-style-type: none"> <li>1. 家長多數以工、農為主，對子女的教育較不積極，教育重任仍落在老師身上。</li> <li>2. 許多學生家長來自偏遠地區無法到校參與活動。</li> </ol>
	校友支援	<ol style="list-style-type: none"> <li>1. 學校校友多為當地民代士紳，對學校宣傳有其助益。</li> <li>2. 學校校友願意將其子弟送來學校就讀，對學校向心力頗高。</li> <li>3. 校友對學校辦學政策支持度很高。</li> </ol>	<ol style="list-style-type: none"> <li>1. 多數校友無法取得連繫，使校友難以回饋學校。</li> </ol>

分析因素舉例：學校規模、校舍空間、教學設備、人力資源、學生素質、家長參與、校友支援、學校特色等。

表 1-2-2 高英高級工商職業學校 外部因素分析表

分析因素		機會 (對達成目標有利的)	威脅 (對達成目標有害的)
外部(環境)因素	地理交通環境	<ol style="list-style-type: none"> <li>1. 學校週圍已重劃，住家、店家、人口漸多，繁榮可期。</li> <li>2. 有校車 62 線分佈高屏各地區接送學生，學生上學方便安全。</li> <li>3. 88 號快速道路通車，交通更便捷，帶動周圍建設發展。</li> <li>4. 以學校為中心，南高雄、林園、鳳山、屏東等地區，車程約在 30 分鐘以內，交通方便。</li> <li>5. 大寮區僅次於鳳山區為原高雄縣人口第二多，且學校住家及商家日增。</li> </ol>	<ol style="list-style-type: none"> <li>1. 學區學生外流極為嚴重。</li> <li>2. 大寮、林園工業區因產業外移工業區逐漸凋零。</li> <li>3. 大寮地區資源貧乏，資訊取得不易。</li> <li>4. 附近私校林立，且同質性高。</li> </ol>
	家庭背景	<ol style="list-style-type: none"> <li>1. 家長對學校各項教學與管理措施多數能配合。</li> <li>2. 經常與家長溝通，營造參與校務關心學生成長。</li> <li>3. 學校提供親職教育，舉辦親師懇談等活動建立溝通管道。</li> <li>4. 導師定期電話訪問，家庭訪問，充分了解家長狀況。</li> <li>5. 家長贊成學校「嚴管嚴教」之辦學理念。</li> </ol>	<ol style="list-style-type: none"> <li>1. 家長多數以工農為主，對子女的教育較不積極，教育重任仍落在老師身上。</li> <li>2. 單親家庭比例高，工作忙碌，疏於家庭教育。</li> <li>3. 許多學生家長來自偏遠地區無法到校參與活動。</li> <li>4. 學校與家長的教學理念有落差，需加強溝通。</li> <li>5. 家長過於疼愛小孩，不知老師用心良苦，有時誤解老師美意。</li> </ol>
	區域就學人口	<ol style="list-style-type: none"> <li>1. 學校管理嚴格、教學認真，頗受家長與學生肯定。</li> </ol>	<ol style="list-style-type: none"> <li>1. 出生率下降、廣設高中，學生來源短缺。</li> <li>2. 重高中輕高職的心態對招生產生不良影響。</li> <li>3. 林園、大寮、鳳山等區域相臨高雄市區，部分學生到原高雄市區學校就讀。</li> </ol>
	社區參與	<ol style="list-style-type: none"> <li>1. 與社區內廠家合作，提供學生實務實習的機會。</li> <li>2. 整合社區資源，舉辦社區公益活動，提升社區形象。</li> <li>3. 建立學校社區化、社區學校化目標，使學校成為社區文教與學習中心。</li> <li>4. 參與社區總體營造，提升學校知名度。</li> <li>5. 協助美化社區環境。</li> </ol>	<ol style="list-style-type: none"> <li>1. 社區居民大都外出上班，少與學校進一步互動。</li> <li>2. 較少正式辦理社區性之活動。</li> </ol>
	地方資源	<ol style="list-style-type: none"> <li>1. 快速道路完成，促進地方快速繁榮與發展。</li> <li>2. 結合社區與學校資源，發展學校特色。</li> <li>3. 加強與社區人士互動，增加其對學校的了解與支持。</li> <li>4. 本校為原住民重點學校，可利用此資源與社區推動原住民文化保存工作。</li> </ol>	<ol style="list-style-type: none"> <li>1. 本校隸屬中部辦公室，地方經費少有補助。</li> </ol>

表 1-2-2 高英高級工商職業學校 外部因素分析表(續)

分析因素		機會 (對達成目標有利的)	威脅 (對達成目標有害的)
外部 (環境) 因素	區域企(產)業	<ol style="list-style-type: none"> <li>1. 與建教廠商合作，提供學生建教機會。</li> <li>2. 主動與業界合作，輔導學生就業。</li> <li>3. 輔導學生取得技術士證照，增加其就業能力。</li> <li>4. 地方人士支持校方，可增加學生就業力。</li> </ol>	<ol style="list-style-type: none"> <li>1. 整體社會經濟發展不易。</li> <li>2. 多數產業外移至大陸建廠發展，工業區逐漸萬條。</li> <li>3. 各校畢業生多，競爭力強，工作機會相對減少。</li> <li>4. 社區鄰近餐飲人力需求量少。</li> </ol>

分析因素舉例：地理交通、區域就學人口、社區參與、地方資源、區域產企業、社會發展等。

### 三、學校發展願景與策略

本校創立於民國 58 年 8 月，以培養國家經濟建設所需要之工商業界所需要的技術人才為目標，目前本校辦理班別有職業類科（正規班、建教合作班）、實用技能學程、重點產業班與夜間進修學校，科別有汽車科、電機科、電子科、資訊科、廣告設計科、資料處理科、餐飲管理科、美容科、時尚造型科等九科。

在急遽社會變遷之下，各種教改力量持續不斷地衝擊教育的體制與實務，試圖促使教育產生適切的改革，以滿足社會改造和個人發展的需求。不過面臨新興社會需求的展現，高職教育需要盡速且切實地掌握時代的脈動，才能持續發揮教育績效，維持其社會重要教育機構角色。要面對越來越厲害的競爭，高職發展的過程中會有越來越多的挑戰。在此種態勢下，循著終身教育的理念，學校近、中及遠程以辦理「多元高職」兼顧傳統學齡學生和非傳統成人學生的教育，提供符合社會和學習者需求的高品質教育，永續經營與成長為主要目標。有鑑於此，本校發展願景如下：

（一）學校近、中程目標如下：

1. 提升教師專業教學品質：

- （1）辦理各項教師專業研習，提升教師專業知能，創新教材教法，以迎合課程綱要結構改變。
- （2）更新教學設備，將使用年限已屆之教學設備汰舊換新，以適合校本課程發展，提高學生學習興趣。
- （3）辦理教師專業發展評鑑，全面提升學生教學品質，增進教師專業成長，保障學生學習權益。

2. 獎勵國中生就近入學方案：

- （1）吸引鄰近優質適性國中畢業學生進入本校就讀，提高學生品質。
- （2）協助社區國中辦理技藝教育學程：社區國中是學校招生的大本營，協助社區國中辦理技藝教育學程，提昇技藝教育教學品質，吸引更多國中學子進入本校就讀。
- （3）協助社區國中辦理生涯發展教育學習活動，辦理招生宣導相關活動，以及協助國中辦理升學博覽會。

3. 提升學生專業能力：

- (1)提升學生技能檢定及格率，辦理寒暑假技能檢定研習，學期中利用社團時間成立技能檢定研習社團，增加學生技能檢定學習機會，提高學生技能檢定及格率。
- (2)辦理各項學生多元技能研習，透過技專校院學者及產業界專家的研習，配合業界及大專校院的參訪行程，使學生學習更加擴展視野，也使學校中的學習能直接與產學界接軌。
- (3)配合專題製作課程，辦理學生創意專題製作競賽，並鼓勵學生參加全國小論文比賽及網路讀書心得寫作比賽。

#### 4. 建立學生終身學習理念：

- (1)辦理學生學習檔案建置研習，成立學習檔案製作社團，讓學生養成自我學習管理的能力，除了增加學生學習歷程的學習成就外，進而培養學生建立終身學習的理念。
- (2)為使學生在高三學生能在完成學業之前，順利升學或進入職場，辦理升學輔導研習、模擬面試、升學講座以及業界的面試，規劃學生未來進路。

#### 5. 活化校園提升品德教育：

- (1)成立環保志工，辦理環保志工研習，使學生了解環保的意義，也讓學生能體驗服務他人的成就感，建立校園清潔的學習環境。
- (2)協助社區環境清潔，辦理社區敦親睦鄰活動，使學校與社區相互結合，也為學校在社區民眾中建立良好形象，提高本校知名度。
- (3)辦理社團幹部及學校幹部研習，讓各社團社長及各班級幹部建立領導與組織管理能力，協助社團及班級之經營管理。
- (4)配合營造學校社區環境清潔，辦理敦親睦鄰活動，使全校師生除了在校內進行課程活動，更走入社區進而關懷社區，與社區民眾建立良好的互動關係，校園成為社區一部份，也讓社區民眾認同學校辦學理念。
- (5)發展學生品德教育，營造校園優質文化與願景。以新思維、新觀念、新行動實施與推動品德教育，以達精緻、深耕、成效之永續發展。

#### 6. 提升學生語文能力：

- (1)辦理各項英文能力提升活動，並辦理英文相關競賽，藉以提升學生英文基本能力，增加學生英文學習信心。

(2)辦理寒假英文及日文學習體驗營，使學習英日文融入日常生活中，並且透過實際參訪行程，讓學生體驗學習英日文的樂趣，進而建立學生國際觀、地球村的觀念。

(3)辦理各項語文競賽：英文單字檢定、英文朗讀競賽、英文演講比賽、國語文作文、演講比賽、硬筆書法比賽、字音字形比賽、台灣母語(台語、客家語、原住民語)演說比賽。

(二)遠程目標：

1. 辦理「多元高職」，建構學校成為「社區學習中心」，實現「終身教育」的理想。
2. 結合社區資源，建構「學生適性發展」的「多元學習」環境。
3. 持續鼓勵多元入學，提高學生申請入學比率，加強社區國中宣導。
4. 建置學校「用心」、家長「放心」、學生「歡心」的「多元學習」環境。
5. 因應學生未來進路，課程規劃以培養學生繼續升學及就業準備為主。
6. 發展全人教育，重視學生品德教育及人文才藝薰陶培養學生健全人格。
7. 建立「多元價值觀」，發展學生「多元能力」，培養德、智、體、群、美、技「六育並俱」且具有思考、創新、執行力的現代學生為目標。

## 貳、課程規劃

### 一、課程規劃

#### (一) 規劃理念與原則

過去五十餘年來，我國經濟發展的顯著成就，已成為舉世聞名的事實。究其原因，職業教育成功的發展，培育了無數的基層技術人力，促進我國社會繁榮安定，建設突飛猛進，經濟全面發展，產業水準不斷提升，無庸置疑的，職業教育確實居功厥偉。而綜覽職業教育發展史，課程之規劃設計與發展，更為其核心關鍵之處。

政府遷台，民國 41 年 10 月首度公布「高級工業職業學校暫行課程標準」，歷經 4 次修訂，課程內涵由單位行業訓練課程進入群集課程、學年學分制課程。現行高職課程標準為民國 87 年公布，89 年實施至今，技職體系各類課程內容存在重疊、無法銜接之現象。加上國民中小學九年一貫課程於 91 學年度實施後，為使 94 年度入學高職的新生，課程得以順利銜接，教育部於 91 年規劃完成「高級職業學校課程綱要草案」，93 年修正「高級職業學校群科課程暫行綱要」，此高職新課程暫行綱要已於 94 年 2 月公布，95 學年度正式實施。而後因應群科整合資源與學校特色發展，教育部於 97 年修正「職業學校群科課程暫行綱要」名稱，並修正為「職業學校群科課程綱要」，自中華民國 98 年 8 月 1 日生效，並於 99 學年度起實施。

99 課程綱要，以各群由同一個課程發展委員會發展課程綱要。課程綱要中的部定必修課程只規劃到群核心一般及專業科目。所以留給學校很大的辦學和課程發展空間，職校可透過這種課程彈性發揮學校辦學特色，裨益學生適性發展。學校本位課程發展是本次課程改革的最主要特色，基於學校背景分析及發展策略，本校課程規劃理念與原則為：

1. 兼顧社會、學生和知識基礎。

2. 由技職教育及學校教育目標引領規劃。
3. 落實能力本位教育，並進行全人教育。
4. 因應學習者的經驗、能力和興趣，力求適性。
5. 統整學術和專業課程，重視生涯發展基礎。
6. 加強興趣選修，提供科際整合和適性發展機會。
7. 兼顧現在和未來的需要，培養學生調適社會變遷的能力。

## (二) 規劃特色

1. 培養基本學科能力。

依據技職體系職校課程發展之精神，本校預定開設的課程著重於基礎學科的修習，一年級主要以培養學生基本學科能力為主，以奠定爾後學習之基礎。

2. 發展人文與科技素養。

本校的教學方針首重人文與科技兼修。在高一階段著重基本能力的奠定，除部定計算機概論為必修科目，並著重發展人文藝術領域學科如美術、藝術生活，並將生命教育融入與健康與護理課程內容中。

3. 兼顧學生升學與就業需求。

學生進入學校可依據自己的學習成就、能力、興趣選擇升學或就業目標，透過課程選修，實現自己的理想。

4. 重視終身教育的理念。

為因應知識的日新月異、科技的突飛猛進，本校課程之安排，著重於具有基礎性、實用性及發展性的課程；以利於學生畢業後，依其進路的實際需求，再加深加廣的學習。並積極運用社會資源與個人潛能，使其適性發展，建立生涯發展方向，並能因應社會與環境的變遷，培養終身學習能力。

5. 著重課程的銜接與統整。

配合專業科目的需求，依不同群科安排一般科目為基礎課程學習，使專業科目與一般科目得以橫向統整。並邀請鄰近大專校院學者至本校指導專題製作實施過程與執行結果，配合地理屬性技專校院策略聯盟，縱向整合學習資源。

## 二、課程發展組織與運作機制

(一)組織架構：如下圖所示



圖 2.2.1.1. 高英高級工商職業學校課程發展組織架構圖

## (二) 規劃流程及工作要項

### 1. 蒐集資料

- (1) 教育部 98 年公布之「職業學校群科課程綱要」。
- (2) 各群科課程發展中心網站資料。
- (3) 蒐集或製定相關表件。

### 2. 進行需求評估分析。

### 3. 訂定科教育目標及科核心能力。

### 4. 擬定各項章程、辦法及細則。

#### (1) 擬定校定科目設計與審查程序。

##### a. 校定科目設計原則。

- (a) 參考本校現有師資、設備。
- (b) 參考社會需求。
- (c) 符合學生需求。

##### b. 校定科目設計與審查程序如下：

設計者提出科目大要



各群科規劃作業小組初審



學校課程發展委員會複審



正式列入科目表讓學生選修

#### (2) 擬定校定科目大要，撰寫格式。

#### (3) 擬定排課原則與方式。

#### (4) 擬定學生選課方式。

#### (5) 擬定補救教學施行細則。

#### (6) 擬定重補修學分施行細則。

#### (7) 擬定成績考查辦法補充規定。

### 5. 師資人力資源規劃。

- (1) 依全校總班級數，統計所有開課之總時數。
- (2) 調查近三年教師退休人數，並統計各學科教師人數。
- (3) 分析統計各科教師之基本教學時數。
- (4) 做出各科目教師及教學時數分析表。
- (5) 校內人力資源調查並分析統計。
- (6) 人力資源供需整合。

#### 6. 空間資源規劃。

- (1) 現有空間調查。

調查學校現有之空間及使用率，如實習工場、教室、辦公室、圖書館、活動中心、運動場、校園輔助場地等區域。
- (2) 需求空間調查。

依據學校班級數、學生數、教學時數以決定空間之需求。
- (3) 空間需求整合。

依據學校未來發展趨勢作空間需求整合與規劃。

#### 7. 設備資源規劃。

- (1) 設備資源整合。
- (2) 設備新置及汰舊換新之經費預算與計劃。

#### 8. 社會資源規劃與運用。

- (1) 在職業技能上運用企業界之資源。
  - a. 安排學生赴相關事業單位參觀或見習，體驗職業工作世界。
  - b. 安排學生赴相關事業單位，接受工作崗位的訓練或實習。
  - c. 遴聘校外具有實務經驗之專業人員至校專題演講。
  - d. 瞭解企業界對人力需求，縮短學生與企業技能水準之差距。
- (2) 在學校行政上運用社會社團之資源。
  - a. 活動課程結合社會之有關社團，辦理師資交流，活動觀摩，擴展學生社交之能力與範圍。
  - b. 結合學校、社會、家庭資源辦理社區親職活動、環保、反毒等活動。
- (3) 在學校功能上運用學生家長之資源。

健全家長會組織，結合家長資源，勉勵教師、激勵學生，提高

學校聲望。

(4) 在課程師資上運用鄰近學校的人力、設備資源。

蒐集鄰近四技二專學校之設科及開課情形，未來發展暨應具備條件，作為輔導校內優異學生預修四技二專之資訊。

9. 溝通宣導。
10. 擬定學校整體課程架構表。
11. 擬定各群科課程領域開設學分數表。
12. 規劃校訂必、選修科目。
13. 各群科規劃小組擬定教學科目與學分數。
14. 各群科規劃小組擬定各領域課程開設流程表。
15. 各群科規劃小組擬定各學期開設科目表。
16. 各群科規劃小組擬定教學科目時數總表。
17. 各群科規劃小組、規劃不同進路選課建議表。
18. 各群科規劃小組撰寫科目大要。
19. 召開課程發展委員會審議。
20. 召開校務會議。
21. 呈報教育局核備。
22. 正式實施。
23. 成效檢討、修正。

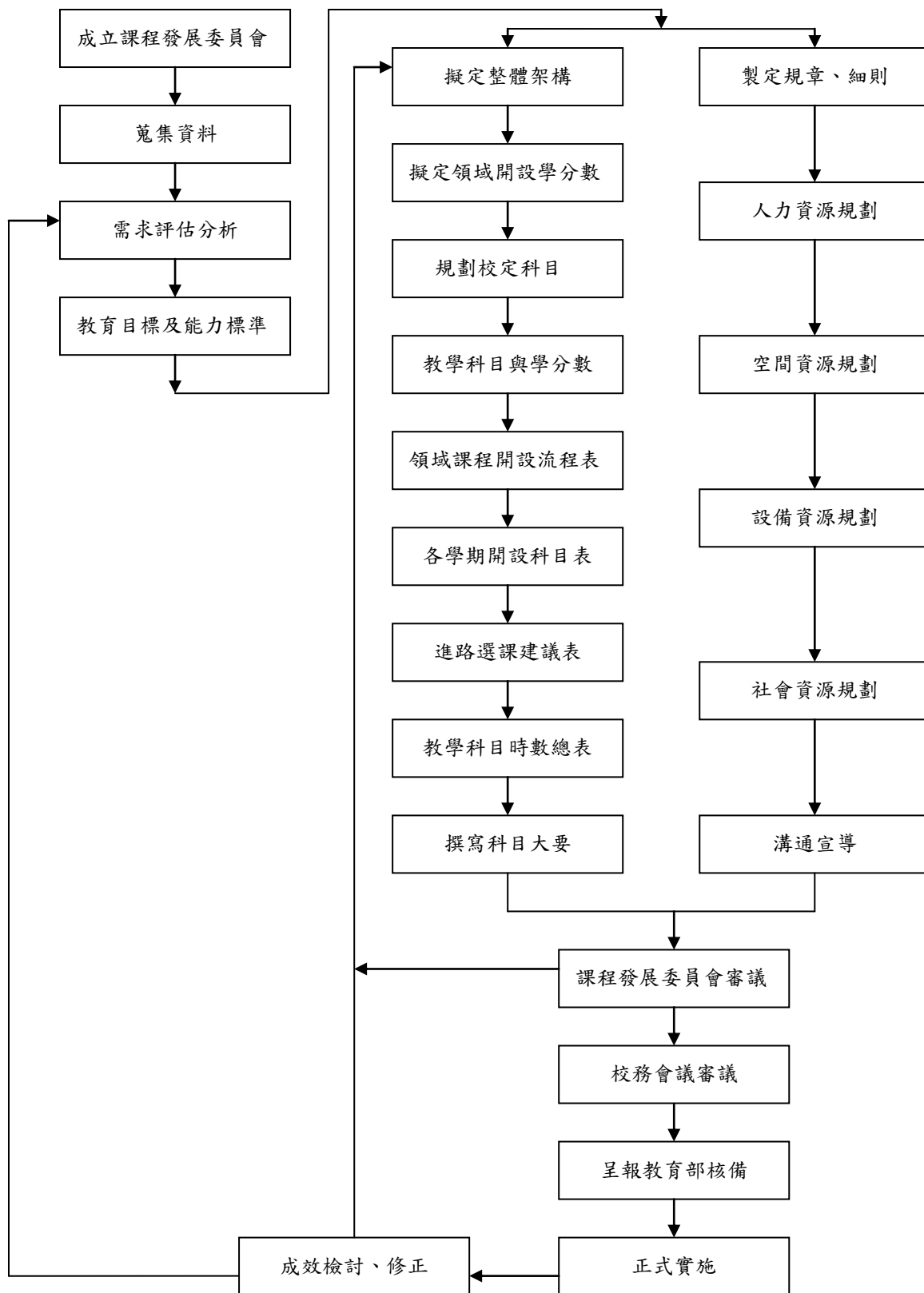


圖 2.2.2.1. 課程規劃流程

### 三、群科歸屬表

表 2-3-1 高英高級工商職業學校 群科歸屬表

群別	科別
動力機械群	汽車科
電機與電子群	電機科
	電子科
	資訊科
設計群	廣告設計科
商業與管理群	資料處理科
餐旅群	餐飲管理科
家政群	美容科
	時尚造型科

#### 四、各群科課程規劃

##### (一)科教育目標

表 2-4-1 高英高級工商職業學校 各科教育目標

科別	科教育目標
汽車科	<ol style="list-style-type: none"> <li>1. 傳授學生汽車、機器腳踏車之相關基礎知識。</li> <li>2. 訓練學生具有汽車、機器腳踏車之保養、檢查、維修、試驗調整、服務接待等專業技能。</li> <li>3. 培養繼續進修之技術與能力。</li> <li>4. 陶冶職業道德，培養敬業樂群、負責進取及勤勞服務等工作態度。</li> </ol>
電機科	<ol style="list-style-type: none"> <li>1. 傳授電機技術之基本知識。</li> <li>2. 訓練電機技術之基本技能。</li> <li>3. 培育電機技術相關實務工作之再進修能力。</li> <li>4. 養成良好的安全工作習慣。</li> <li>5. 培養學生對於電機技能的敏感度及自我學習的能力。</li> </ol>
資訊科	<ol style="list-style-type: none"> <li>1. 傳授資訊技術之基本知識。</li> <li>2. 訓練資訊技術之基本技能。</li> <li>3. 培育資訊技術相關實務工作及繼續進修的能力。</li> <li>4. 養成良好的安全工作習慣。</li> <li>5. 培養學生對於資訊科技的敏感度及自我學習的能力。</li> </ol>
廣告設計科	<ol style="list-style-type: none"> <li>1. 培育廣告設計基層技術人才為目標。</li> <li>2. 傳授有關廣告設計之實用技術與基本知識，培養商品行銷與視覺傳達等相關之設計與製作知能。</li> <li>3. 培養學生誠信、勤奮及熱忱之工作態度與職場倫理。</li> </ol>
資料處理科	<ol style="list-style-type: none"> <li>1. 培養資訊軟體及管理所需之初級技術人才。</li> <li>2. 培養資料蒐集、處理、分析及操作商業資訊系統之應用知能。</li> <li>3. 提昇人文素養，並奠定繼續進修之基礎。</li> </ol>
餐飲管理科	<ol style="list-style-type: none"> <li>1. 培養學生具備內場廚藝初階訓練，培育健全之初級技術人才。</li> <li>2. 培養餐飲製備與服務之基層管理知能。</li> <li>3. 培養菜單設計及成本分析能力，使其能完全勝任外場中級管理幹部。</li> <li>4. 加強學生人際關係與溝通之技巧，以具備外場管理應對能力。</li> <li>5. 涵養誠信、勤奮及熱忱之工作態度。</li> <li>6. 提昇人文素養及繼續進修之能力，以奠定職業與學習生涯永續展之基礎。</li> </ol>
美容科	<ol style="list-style-type: none"> <li>1. 傳授美容美髮之專業技術及基本知能。</li> <li>2. 培養美容美髮及管理之基層技術人才。</li> <li>3. 培養正確之倫理價值觀及勤儉、樂觀積極之工作態度。</li> <li>4. 提昇人文素養，並奠定繼續進修之基礎。</li> </ol>

備註：科教育目標請依據職業學校教育目標、群教育目標、學校特色、產業與學生需求及群核心能力等條件，以行為目標方式敘寫。



表 2-4-2-2 電機與電子群 校訂課程科目規劃表

群別	科別	一般能力	專業能力	相對應校訂科目	
				科目名稱	學分數
電機與電子群	電機科	1. 生活適應及未來學習之基礎能力 (1) 具備解決問題及調適情緒之能力。 (2) 啟迪尊重生命之意識。 (3) 奠定生涯發展之基本能力。 (4) 養成終身學習之態度。 2. 人文素養及職業道德 (1) 陶冶人文基本素養。 (2) 養成尊重差異之態度。 (3) 培養同儕學習之能力。 (4) 涵養敬業樂群之精神。 3. 公民資質及社會服務之基本能力 (1) 深植積極進取之觀念。 (2) 培養自我表達及人際關係處理之技巧。 (3) 陶冶民主法治之素養。 (4) 養成樂於服務社會之態度。 (5) 增進國際瞭解之能力。	1. 解決電路問題之能力。 2. 應用計算機解決問題之能力。 3. 使用基本工具、電機與電子儀器及相關設備之能力。 4. 保養與維修電機與電子儀器及相關設備之能力。 5. 查閱專業使用手冊、認識接線圖或電路圖之能力。 6. 熟悉相關專業法令規章。 7. 維護工作安全與環境衛生之能力。 8. 瞭解產業發展概況。	可程式控制	3
				專題製作	6
				基礎電工實習 I II	6
				計算機概論 II	2
				數學 III-VI	14
				英語會話 I-IV	8
				應用文 I II	2
				閱讀 I-VI	6
				野外求生	1
				軍事科技	1
				戰爭啟示錄	1
				兵法的智慧	1
				恐怖主義與反恐	1
				室內配線概論 I II	6
				工業安全與衛生 I II	2
電工法規 I II	4				
數位邏輯	2				
電腦軟體應用	2				
電子電路	3				
配線設計	3				
微電腦軟體與應用	3				
輸配電	3				
電儀表	3				
自動控制	3				
工業配線實習 I II	6				
電子學實習 I II	6				
電工機械實習	6				
冷凍空調實習 I II	6				
可程式控制實習 I II	6				
機電整合實習 I II	6				

表 2-4-2-2 電機與電子群 校訂課程科目規劃表(續)

群別	科別	一般能力	專業能力	相對應校訂科目	
				科目名稱	學分數
電機與電子群	電子科	1. 生活適應及未來學習之基礎能力 (1) 具備解決問題及調適情緒之能力。 (2) 啟迪尊重生命之意識。 (3) 奠定生涯發展之基本能力。 (4) 養成終身學習之態度。 2. 人文素養及職業道德 (1) 陶冶人文基本素養。 (2) 養成尊重差異之態度。 (3) 培養同儕學習之能力。 (4) 涵養敬業樂群之精神。 3. 公民資質及社會服務之基本能力 (1) 深植積極進取之觀念。 (2) 培養自我表達及人際關係處理之技巧。 (3) 陶冶民主法治之素養。 (4) 養成樂於服務社會之態度。 (5) 增進國際瞭解之能力。	1. 元件特性認識及使用。 2. 具備電子電路繪圖與識圖之能力。 3. 具備電子電路組裝、量測、調整與檢修之能力。 4. 具備基礎電子儀表操作、保養之能力。 5. 具備電路整合、開發、設計及專題報告撰寫之能力。 6. 具備使用電子電路模擬軟體之能力。 7. 熟悉微電腦內部結構、指令執行及輸入/輸出之基本知識。 8. 具備應用微電腦於日常生活之能力。	工業電子學	3
				基礎電子實習 I II	6
				工業電子實習	3
				專題製作 I II	6
				計算機概論 II	2
				恐怖主義與反恐	1
				野外求生	1
				數學 III-VI	12
				英語會話 I-IV	8
				應用文 I II	4
				國文精讀 I II	4
				軍事科技	1
				兵法的智慧	1
				工業安全與衛生 I II	2
				電腦硬體概論 I II	6
				基礎軟體應用	2
電腦應用	2				
基礎電路學	2				
電子儀表量測	2				
組合語言	2				
電子電路	3				
進階電子學 I II	4				
進階數位邏輯 I II	4				
進階基本電學 I II	4				
電腦輔助設計 I II	6				
多媒體製作	3				
數位電視	2				

表 2-4-2-2 電機與電子群 校訂課程科目規劃表(續)

群別	科別	一般能力	專業能力	相對應校訂科目	
				科目名稱	學分數
電機與電子群	資訊科	1. 生活適應及未來學習之基礎能力 (1) 具備解決問題及調適情緒之能力。 (2) 啟迪尊重生命之意識。 (3) 奠定生涯發展之基本能力。 (4) 養成終身學習之態度。 2. 人文素養及職業道德 (1) 陶冶人文基本素養。 (2) 養成尊重差異之態度。 (3) 培養同儕學習之能力。 (4) 涵養敬業樂群之精神。 3. 公民資質及社會服務之基本能力 (1) 深植積極進取之觀念。 (2) 培養自我表達及人際關係處理之技巧。 (3) 陶冶民主法治之素養。 (4) 養成樂於服務社會之態度。 (5) 增進國際瞭解之能力。	1. 閱讀資訊電子技術資料的能力。 2. 資訊電子器材辨認及選用能力。 3. 裝置、測試電腦及電子電路的能力。 4. 設計程式的能力。 5. 建置及使用網路的能力。 6. 發展及使用應用軟體的能力。 7. 發展應用硬體的能力。 8. 網頁設計及網路應用的能力。 9. 正確的工作習慣與態度。	工業電子學	3
				基礎電子實習 I II	6
				工業電子實習	3
				專題製作 I II	6
				計算機概論 II	2
				恐怖主義與反恐	1
				野外求生	1
				數學 III-VI	12
				英語會話 I-IV	8
				應用文 I II	2
				閱讀 I-VI	6
				軍事科技	1
				兵法的智慧	1
				工業安全與衛生 I II	2
				電腦硬體概論 I II	6
				基礎軟體應用	2
				電腦應用	2
				基礎電路學	2
				電子儀表量測	2
				組合語言	2
				電子電路	3
				微電腦結構	2
				資料庫管理	2
無線網路導論	2				
進階電子學 I II	4				
進階數位邏輯 I II	4				
進階基本電學 I II	4				
電腦輔助設計 I II	6				
多媒體製作	3				
電腦網路	2				
電腦軟體應用實習 I II	4				
程式語言 I II	6				
電腦繪圖實習	3				
電腦輔助設計實習	3				
電子電路實習	3				
微電腦實習	4				
網頁設計	3				
套裝軟體實習	3				
週邊電路實習	3				
電腦網路實習	4				
電腦遊戲設計實習	3				
CPLD 實習	3				

表 2-4-2-3 設計群 校訂課程科目規劃表

群別	科別	一般能力	專業能力	相對應校訂科目	
				科目名稱	學分數
設計群	廣告設計科	1. 生活適應及未來學習之基礎能力 (1) 具備解決問題及調適情緒之能力。 (2) 啟迪尊重生命之意識。 (3) 奠定生涯發展之基本能力。 (4) 養成終身學習之態度。 2. 人文素養及職業道德 (1) 陶冶人文基本素養。 (2) 養成尊重差異之態度。 (3) 培養同儕學習之能力。 (4) 涵養敬業樂群之精神。 3. 公民資質及社會服務之基本能力 (1) 深植積極進取之觀念。 (2) 培養自我表達及人際關係處理之技巧。 (3) 陶冶民主法治之素養。 (4) 養成樂於服務社會之態度。 (5) 增進國際瞭解之能力。	1. 培養設計學理之基本能力。 2. 培養基本美感及鑑賞能力。 3. 培養設計生活化之能力。 4. 培養設計表現之基本能力。 5. 培養設計實務之基本能力。 6. 培養設計創造之基本能力。 7. 培養數位科技應用之能力。 8. 養成設計相關證照檢定之能力。	專題製作 I II	6
				廣告設計 I II	6
				計算機概論 II	2
				恐怖主義與反恐	1
				野外求生	1
				數學 III-VI	12
				英語會話 I-IV	8
				應用文 I II	2
				閱讀 I-VI	6
				軍事科技	1
				兵法的智慧	1
				色彩應用	2
				文字造形 I II	6
				表現技法 I II	4
				電腦繪圖 I-IV	12
				廣告工藝 I-IV	12
				室內設計 I II	6
				攝影 I II	4
				企業識別系統 I II	4
				設計繪畫 I II	6
數位多媒體設計 I II	6				
商業攝影 I II	6				
展示設計 I II	6				
包裝設計 I II	4				
編排設計 I II	6				
網頁設計 I II	4				

備註：能力敘寫原則

1. 以行為目標來敘寫。
2. 可參考：行政院主計處編印之「中華民國職業標準分類」；行政院勞工委員會編印之「中華民國職業分類典」職務工作敘寫。
3. 亦可依其專業屬性及其新職場情況敘寫。

表 2-4-2-4 商業與管理群 校訂課程科目規劃表

群別	科別	一般能力	專業能力	相對應校訂科目	
				科目名稱	學分數
商業與管理群	資料處理科	1. 生活適應及未來學習之基礎能力 (1) 具備解決問題及調適情緒之能力。 (2) 啟迪尊重生命之意識。 (3) 奠定生涯發展之基本能力。 (4) 養成終身學習之態度。 2. 人文素養及職業道德 (1) 陶冶人文基本素養。 (2) 養成尊重差異之態度。 (3) 培養同儕學習之能力。 (4) 涵養敬業樂群之精神。 3. 公民資質及社會服務之基本能力 (1) 深植積極進取之觀念。 (2) 培養自我表達及人際關係處理之技巧。 (3) 陶冶民主法治之素養。 (4) 養成樂於服務社會之態度。 (5) 增進國際瞭解之能力。	1. 具備商業基本知識及現代經營技能。 2. 具備資訊科技應用能力。 3. 具備創造思考及適應國際變遷之能力。 4. 培養人文、科技素養及職業道德。 5. 培養進修之興趣及能力，以奠定學習生涯永續發展之基礎。	文書處理 I II	8
				程式語言與設計 I II	4
				專題製作 I II	6
				恐怖主義與反恐	1
				野外求生	1
				數學 III IV	12
				英語會話 I-IV	8
				應用文 I II	2
				閱讀 I-VI	6
				軍事科技	1
				兵法的智慧	1
				商業禮儀 I II	4
				民商法概要 I II	4
				商業心理學 I II	4
				行銷學 I II	4
				經濟學 III IV	6
				商業概論 III IV	4
				企業管理 I II	4
電腦網路原理 I II	4				
記帳實務 I II	4				
資料庫應用 I II	6				
會計實務 I-IV	12				
會計套裝軟體 I II	4				
計算機應用	3				
多媒體製作與應用	3				
電子商務實務 I II	6				
網路架設與安裝 I II	6				

備註：能力敘寫原則

1. 以行為目標來敘寫。
2. 可參考：行政院主計處編印之「中華民國職業標準分類」；行政院勞工委員會編印之「中華民國職業分類典」職務工作敘寫。
3. 亦可依其專業屬性及其新職場情況敘寫。

表 2-4-2-5 餐旅群 校訂課程科目規劃表(以群為單位，1 群 1 表)

群別	科別	一般能力	專業能力	相對應校訂科目	
				科目名稱	學分數
餐旅群	餐飲管理科	1. 生活適應及未來學習之基礎能力 (1) 具備解決問題及調適情緒之能力。 (2) 啟迪尊重生命之意識。 (3) 奠定生涯發展之基本能力。 (5) 養成終身學習之態度。 2. 人文素養及職業道德 (1) 陶冶人文基本素養。 (2) 養成尊重差異之態度。 (3) 培養同儕學習之能力。 (4) 涵養敬業樂群之精神。 3. 公民資質及社會服務之基本能力 (1) 深植積極進取之觀念。 (2) 培養自我表達及人際關係處理之技巧。 (3) 陶冶民主法治之素養。 (4) 養成樂於服務社會之態度。 (5) 增進國際瞭解之能力。	1. 培養具備餐旅英文與會話之基礎能力。 2. 培養具備餐旅服務技巧之基本能力。 3. 培養具備安全與衛生之餐旅服務基礎知能。 4. 培育具備餐旅產品製作之基礎能力。 5. 培育餐旅相關產業產品製作之基礎能力。 6. 培養具備正確的餐旅業從業服務態度及職場倫理。	中餐烹調實習 I II	10
				烘焙實務 I II	10
				專題製作 I II	6
				計算機概論 II	2
				數學 III IV	12
				英語會話 I II	4
				應用文 I II	2
				閱讀 I-VI	6
				野外求生	1
				軍事科技	1
				戰爭啟示錄	1
				兵法的智慧	1
				恐怖主義與反恐	1
				食物學 I II	4
				餐飲安全與衛生 I II	2
				色彩學 I II	4
				人際溝通技巧 I II	2
成本控制 I II	4				
飲食文化 I II	4				
餐旅日文與會話 I-IV	8				
餐飲管理 I II	4				
餐飲實務 I II	4				
調酒實務 I II	4				
觀光學概要 I II	4				
中餐烹調實習 III IV	8				
中式點心製作實習 I II	8				
西式點心製作實習 I II	8				
宴會餐飲實習 I II	6				
西餐烹調實習 I II	10				
蔬果切雕實習 I II	4				
日本料理實習 I II	8				

備註：能力敘寫原則

1. 以行為目標來敘寫。
2. 可參考：行政院主計處編印之「中華民國職業標準分類」；行政院勞工委員會編印之「中華民國職業分類典」職務工作敘寫。
3. 亦可依其專業屬性及其新職場情況敘寫。

表 2-4-2-6 家政群 校訂課程科目規劃表(以群為單位，1 群 1 表)

群別	科別	一般能力	專業能力	相對應校訂科目	
				科目名稱	學分數
家政群	美容科	1. 生活適應及未來學習之基礎能力 (1)具備解決問題及調適情緒之能力。 (2)啟迪尊重生命之意識。 (3)奠定生涯發展之基本能力。 (4)養成終身學習之態度。 2. 人文素養及職業道德 (1)陶冶人文基本素養。 (2)養成尊重差異之態度。 (3)培養同儕學習之能力。 (4)涵養敬業樂群之精神。 3. 公民資質及社會服務之基本能力 (1)深植積極進取之觀念。 (2)培養自我表達及人際關係處理之技巧。 (3)陶冶民主法治之素養。 (4)養成樂於服務社會之態度。 (5)增進國際瞭解之能力。	1. 培養家政群共同專業服務知能 (1)具備衛生安全知能 (2)培養色彩知能 (3)培養經營家庭生活的知能 2. 養成家政群共同專業實作能力 (1)培養衛生安全習慣 (2)培養家庭生活技巧 3. 培養家政群共同專業精神與態度 (1)培養職業倫理 (2)具備自我成長能力 (3)培養關懷家庭生活的素養	人體生理學概論	2
				人際溝通	2
				專題製作 I II	6
				美髮實習 I II	6
				專業設計圖 I II	4
				美顏實務 I -VI	12
				美膚 I -VI	8
				計算機概論 II	2
				數學 V -VI	8
				英語會話 I -IV	8
				日文會話 I -IV	8
				應用文 I II	2
				閱讀 I -VI	6
				野外求生	1
				軍事科技	1
				戰爭啟示錄	1
				兵法的智慧	1
				恐怖主義與反恐	1
				美容與衛生	2
				化妝品學概論	2
				色彩學	2
				情緒管理與壓力調適	2
				創意設計 I II	4
				飾品設計 I II	4
				生活藝術 I II	4
				美髮實務 I II	6
				指壓	3
				指甲彩繪	2
				美髮實習 III IV	8
				化妝設計 I II	6
				配飾 I II	4
				韻律美姿 I II	4
				髮型梳理 I II	4
整體造型 I II	8				
男士美髮 I II	4				
編梳 I II	4				

表 2-4-2-6 家政群 校訂課程科目規劃表(續)

群別	科別	一般能力	專業能力	相對應校訂科目	
				科目名稱	學分數
家政群	時尚造型科	<p>1. 生活適應及未來學習之基礎能力。</p> <p>(1)具備解決問題及調適情緒之能力。</p> <p>(2)啟迪尊重生命之意識。</p> <p>(3)養成終生學習之態度。</p> <p>2. 人文素養及職業道德</p> <p>(1)陶冶人文基本素養。</p> <p>(2)養成尊重差異之態度。</p> <p>(3)培養同儕學習之能力。</p> <p>(4)涵養敬業樂群之精神。</p> <p>3. 公民資質及社會服務之基本能力</p> <p>(1)深植積極進取之觀念。</p> <p>(2)培養自我表達及人際關係處理之技巧。</p> <p>(3)陶冶民主法治之素養。</p> <p>(4)養成樂於服務社會之態度。</p> <p>(5)增進國際瞭解之能力。</p>	<p>1. 具備整體造型與提升流行時尚設計實務能力。</p> <p>2. 具備美甲、美膚、美顏、美容與衛生及美髮之專業技能。</p> <p>3. 具備美容與造型之專業能。</p> <p>4. 具備美體與保健之基本知能。</p> <p>5. 具備多元職業導向與就業之適應能力。</p> <p>6. 展現美姿美儀及呈現美好儀態的知能行為。</p> <p>7. 應用時尚於美容造型之能力。</p> <p>8. 培養現場實務能力以符合業界需求並培養多元職業導向。</p> <p>9. 提升科技應用能力，培養創造思考之生活能力。</p>	人體生理學概論	2
				人際溝通	2
				專題製作 I II	6
				美髮實習 I II	6
				時尚造型素描 I II	4
				彩妝創作 I-VI	12
				肌膚美學 I-VI	8
				計算機概論 II	2
				數學 V-VI	8
				英語會話 I-IV	8
				日文會話 I-IV	8
				應用文 I II	2
				閱讀 I-VI	6
				野外求生	1
				軍事科技	1
				戰爭啟示錄	1
				兵法的智慧	1
				恐怖主義與反恐	1
				美容與衛生	2
				化妝品學概論	2
				色彩學	2
				情緒管理與壓力調適	2
				流行時尚創意設計 I II	4
				飾品設計 I II	4
生活藝術 I II	4				
美髮實務 I II	6				
指壓	3				
美髮實習 III IV	8				
基礎化妝美學 I II	6				
彩繪藝術指甲	2				
配飾 I II	4				
舞台藝術 I II	4				
造型實務運用 I II	4				
時尚整體造型 I II	8				
男士美髮 I II	4				
編梳 I II	4				

### (三)課程架構表

表 2-4-3-1 動力機械群汽車科 課程架構表

104 學年入學學生適用

項 目		相關規定		學校規劃情形		說明	
				學分	百分比(%)		
一般科目	部訂		66-76 (34.4-39.6%)	70	37.23%		
	校訂	必修	各校課程發展組織自訂	0%	0%		
		選修		9.57%	9.57%		
	合 計			<b>88</b>	<b>46.8%</b>		
專業及實習科目	部訂	專業科目		8 學分	8	4.26%	
		實習(實務)科目		22 學分	22	11.7%	
	校訂	專業科目	必修	各校課程發展組織自訂	8	4.26%	
			選修		26	13.83%	
		實習(實務)科目	必修	各校課程發展組織自訂	6	3.19%	
			選修		30	15.96%	
	合 計			<b>100</b>	<b>53.2%</b>		
實習(實務)科目學分數			至少 30 學分	58	30.85%		
可修習總學分數			184-192	188 學分			
彈性教學時間			0-8	4 節			
活動科目			18 (含班會及綜合活動，不計學分)	18 節			
上課總節數			210 節	210 節			
畢業條件	畢業學分數		160 學分(報經主管機關核定後增減之)	160 學分			
	部訂科目及格率		至少 85%	至少 85%			
	專業及實習科目至少修習學分、及格學分數		至少修習 80 學分 並至少 60 學分以上及格	至少修習 80 學分 至少 60 學分以上及格			
	實習(實務)科目及格學分數		至少 30 學分以上及格	至少 30 學分以上及格			

備註：1. 百分比計算以「可修習總學分」為分母。

2. 上課總節數=可修習總學分+活動科目+彈性教學時間。

3. 部定專業實習(實務)科目依課綱之科目屬性認定。

4. 校訂專業實習(實務)科目由各校認定。

表 2-4-3-2 電機電子群電機科 課程架構表

104 學年入學學生適用

項 目		相關規定		學校規劃情形		說明
				學分	百分比(%)	
一般科目	部定		66-76 (34.4-39.6%)	70	37.23%	
	校訂	必修	各校課程發展組織自訂	0	0.00%	
		選修		18	9.57%	
	合 計			88	46.8%	
專業及實習科目	部定	專業科目		8 學分	18	9.57%
		實習(實務)科目		22 學分	12	6.38%
	校訂	專業科目	必修	各校課程發展組織自訂	3	1.6%
			選修		29	15.43%
		實習(實務)科目	必修	各校課程發展組織自訂	12	6.38%
			選修		26	13.83%
	合 計			100	53.19%	
實習(實務)科目學分數			至少 30 學分	50	26.59%	
可修習總學分數			184-192	188 學分		
彈性教學時間			0-8	0 節		
活動科目			18 (含班會及綜合活動，不計學分)	18 節		
上課總節數			210 節	210 節		
畢業條件	畢業學分數		160 學分(報經主管機關核定後增減之)	160 學分		
	部定科目及格率		至少 85%	85%		
	專業及實習科目至少修習學分、及格學分數		至少修習 80 學分	至少修習 80 學分		
			並至少 60 學分以上及格	至少 60 學分以上及格		
實習(實務)科目及格學分數		至少 30 學分以上及格	至少 30 學分以上及格			

- 備註：1. 百分比計算以「可修習總學分」為分母。  
 2. 上課總節數=可修習總學分+活動科目+彈性教學時間。  
 3. 部定專業實習(實務)科目依課綱之科目屬性認定。  
 4. 校訂專業實習(實務)科目由各校認定。

表 2-4-3-4 電機與電子群資訊科 課程架構表  
104 學年入學學生適用

項 目		相關規定		學校規劃情形		說明	
				學分	百分比(%)		
一般科目	部訂		66-76 (34.4-39.6%)	70	37.23%		
	校訂	必修	各校課程發展組織自訂	0	0.00%		
		選修		18	9.57%		
	合 計			88	46.8%		
專業及實習科目	部訂	專業科目		15 學分	15	7.98%	
		實習(實務)科目		15 學分	15	7.98%	
	校訂	專業科目	必修	各校課程發展組織自訂	3	1.6%	
			選修		24	12.77%	
	校訂	實習(實務)科目	必修	各校課程發展組織自訂	15	7.98%	
			選修		28	14.89%	
	合 計			100	53.2%		
	實習(實務)科目學分數			至少 30 學分	58	30.85%	
可修習總學分數			184-192	188 學分			
彈性教學時間			0-8	4 節			
活動科目			18 (含班會及綜合活動，不計學分)	18 節			
上課總節數			210 節	210 節			
畢業條件	畢業學分數		160 學分	160 學分			
	部訂科目及格率		至少 85%	85%			
	專業及實習科目至少修習學分、及格學分數		至少修習 80 學分	80 學分			
			至少 60 學分以上及格	至少 60 學分以上及格			
實習(實務)科目及格學分數		至少 30 學分以上及格	至少 30 學分以上及格				

- 備註：1. 百分比計算以「可修習總學分」為分母。  
 2. 上課總節數=可修習總學分+活動科目+彈性教學時間。  
 3. 部定專業實習(實務)科目依課綱之科目屬性認定。  
 4. 校訂專業實習(實務)科目由各校認定。

表 2-4-3-5 設計群廣告設計科 課程架構表

104 學年入學學生適用

項 目		相關規定	學校規劃情形		說明	
			學分	百分比(%)		
一般科目	部訂		66-76 (34.4-39.6%)	68	36.17%	
	校訂	必修	各校課程發展組織自訂	0	0.00%	
		選修		18	9.57%	
	合 計			86	45.74%	
專業及實習科目	部訂	專業科目	0 學分	12	6.38%	
		實習(實務)科目	24 學分	18	9.57%	
	校訂	專業科目	各校課程發展組織自訂	必修	0	0%
				選修	10	5.32%
	實習(實務)科目	實習(實務)科目	各校課程發展組織自訂	必修	12	6.38%
				選修	50	26.6%
	合 計			102	54.25%	
實習(實務)科目學分數		至少 30 學分	80	42.55%		
可修習總學分數		184-192	188 學分			
彈性教學時間		0-8	4 節			
活動科目		18 (含班會及綜合活動，不計學分)	18 節			
上課總節數		210 節	210 節			
畢業條件	畢業學分數		160 學分	160 學分		
	部訂科目及格率		至少 85%	至少 85%		
	專業及實習科目至少修習學分、及格學分數		至少修習 80 學分	至少修習 80 學分		
			至少 60 學分以上及格	至少 60 學分以上及格		
實習(實務)科目及格學分數		至少 30 學分以上及格	至少 30 學分以上及格			

- 備註：1. 百分比計算以「可修習總學分」為分母。  
 2. 上課總節數=可修習總學分+活動科目+彈性教學時間。  
 3. 部定專業實習(實務)科目依課綱之科目屬性認定。  
 4. 校訂專業實習(實務)科目由各校認定。

表 2-4-3-6 商業與管理群資料處理科 課程架構表

104 學年入學學生適用

項 目		相關規定		學校規劃情形		說明	
				學分	百分比 (%)		
一般科目	部定		66-76 (34.4-39.6%)	68	36.17%		
	校訂	必修	各校課程發展組織自訂	0	0.00%		
		選修		16	8.51%		
	合 計			84	44.68%		
專業及實習科目	部定	專業科目		12 學分	12	6.38%	
		實習(實務)科目		18 學分	18	9.57%	
	校訂	專業科目	必修	各校課程發展組織自訂	0	0.00%	
			選修		16	8.51%	
	實習(實務)科目	必修	各校課程發展組織自訂	18	9.57%		
		選修		40	21.28%		
	合 計			104	55.31%		
	實習(實務)科目學分數			至少 30 學分	76	40.42%	
可修習總學分數			184-192	188 學分			
彈性教學時間			0-8	4 節			
活動科目			18 (含班會及綜合活動, 不計學分)	18 節			
上課總節數			210 節	210 節			
畢業條件	畢業學分數		160 學分	160 學分			
	部定科目及格率		85%	至少 85%			
	專業及實習科目至少修習學分、及格學分數		80 學分	至少修習 80 學分			
			至少 60 學分以上及格	至少 60 學分以上及格			
實習(實務)科目及格學分數		至少 30 學分以上及格 188 學分	至少 30 學分以上及格				

- 備註：1. 百分比計算以「可修習總學分」為分母。  
 2. 上課總節數=可修習總學分+活動科目+彈性教學時間。  
 3. 部定專業實習(實務)科目依課綱之科目屬性認定。  
 4. 校訂專業實習(實務)科目由各校認定。

表 2-4-3-7 餐旅群餐飲管理科 課程架構表

104 學年入學學生適用

項 目		相關規定		學校規劃情形		說明	
				學分	百分比 (%)		
一般科目	部定		66-76 (34.4-39.6%)	68	36.17%		
	校訂	必修	各校課程發展組織自訂	0	0.00%		
		選修		18	9.57%		
	合 計			86	45.74%		
專業及實習科目	部定	專業科目		12 學分	4	2.13%	
		實習(實務)科目		18 學分	24	12.77%	
	校訂	專業科目	必修	各校課程發展組織自訂	0	0.00%	
			選修		28	14.89%	
	實習(實務)科目	必修	各校課程發展組織自訂	24	12.77%		
		選修		22	11.7%		
	合 計			102	54.26%		
	實習(實務)科目學分數			至少 30 學分	70	37.24%	
可修習總學分數			184-192	188 學分			
彈性教學時間			0-8	4 節			
活動科目			18 (含班會及綜合活動, 不計學分)	18 節			
上課總節數			210 節	210 節			
畢業條件	畢業學分數		160 學分	160 學分			
	部定科目及格率		85%	至少 85%			
	專業及實習科目至少修習學分、及格學分數		80 學分	至少修習 80 學分			
			至少 60 學分以上及格	至少 60 學分以上及格			
實習(實務)科目及格學分數		至少 30 學分以上及格 188 學分	至少 30 學分以上 及格				

- 備註：1. 百分比計算以「可修習總學分」為分母。  
 2. 上課總節數=可修習總學分+活動科目+彈性教學時間。  
 3. 部定專業實習(實務)科目依課綱之科目屬性認定。  
 4. 校訂專業實習(實務)科目由各校認定。

表 2-4-3-8 家政群美容科 課程架構表

104 學年入學學生適用

項 目		相關規定	學校規劃情形		說明
			學分	百分比(%)	
一般科目	部定		66-76 (34.4-39.6%)	66	35.11%
	校訂	必修	各校課程發展組織自訂	4	2.13%
		選修		18	9.57%
	合 計			88	46.81%
專業及實習科目	部定	專業科目	14 學分	14	7.45%
		實習(實務)科目	6 學分	6	3.19%
	校訂	專業科目	各校課程發展組織自訂	4	2.13%
				12	6.38%
	實習(實務)科目	實習(實務)科目	各校課程發展組織自訂	30	15.96%
				34	18.09%
	合 計			100	53.2%
	實習(實務)科目學分數			至少 30 學分	70
可修習總學分數		184-192	188 學分		
彈性教學時間		0-8	4 節		
活動科目		18 (含班會及綜合活動，不計學分)	18 節		
上課總節數		210 節	210 節		
畢業條件	畢業學分數		160 學分	160 學分	
	部定科目及格率		85%	至少 85%	
	專業及實習科目至少修習學分、及格學分數		80 學分	至少修習 80 學分	
			至少 60 學分以上及格	並至少 60 學分以上及格	
實習(實務)科目及格學分數		至少 30 學分以上及格	至少 30 學分以上及格		

- 備註：1. 百分比計算以「可修習總學分」為分母。  
 2. 上課總節數=可修習總學分+活動科目+彈性教學時間。  
 3. 部定專業實習(實務)科目依課綱之科目屬性認定。  
 4. 校訂專業實習(實務)科目由各校認定。

#### (四)教學科目與學分(節)數表

表 2-4-4-1 動力機械群汽車科教學科目與學分(節)數表(以科為單位，1 科 1 表)  
104 學年度入學學生適用

課程類別	科目		每週授課節數						備註	
			第一學年		第二學年		第三學年			
名稱	名稱	學分	一	二	一	二	一	二		
部 訂 般 必 修 科 目	語文領域	國文 I - VI	16	3	3	3	3	2	2	國文 A
		英文 I - VI	12	2	2	2	2	2	2	
	數學領域	數學	8	4	4					數學 C
		歷史				2				歷史 B
	社會領域	地理	6				2			地理 A
		公民與社會				2				公民與社會 A
	自然領域	基礎物理						2		基礎物理 C
		基礎化學	4						2	基礎化學 B
		基礎生物								
	藝術領域	音樂		2						
		美術	4		2					
		藝術生活								
	生活領域	生活科技								
		家政								
		計算機概論	4	2						計算機概論 A
		生涯規劃					2			
		法律與生活								
	健康與體育領域	環境科學概論								
		體育 I - VI	12	2	2	2	2	2	2	
		健康與護理 I II	2	1	1					
	全民國防教育 I II	2	1	1						
	<b>小計</b>	<b>70</b>	<b>17</b>	<b>15</b>	<b>11</b>	<b>11</b>	<b>8</b>	<b>8</b>		
專業科目	動力機械概論 I II	4	2	2					特色課程/一上/一下	
	應用力學	2			2				二上	
	機件原理	2				2			特色課程/二下	
	<b>小計</b>	<b>8</b>	<b>2</b>	<b>2</b>	<b>2</b>	<b>2</b>	<b>0</b>	<b>0</b>		
實習科目	機電識圖與實習 I II	4	2	2					一上/一下/	
	機械工作法及實習	4	4						一上	
	引擎原理及實習	4		4					特色課程/一下	
	液氣壓原理及實習	4				4			二下	
	電工概論與實習	3			3				特色課程/二上	
	電子概論與實習	3				3			特色課程/二下	
	<b>小計</b>	<b>22</b>	<b>6</b>	<b>6</b>	<b>3</b>	<b>7</b>	<b>0</b>	<b>0</b>		
	<b>專業及實習科目合計</b>	<b>30</b>	<b>8</b>	<b>8</b>	<b>5</b>	<b>9</b>	<b>0</b>	<b>0</b>		
	<b>部訂必修科目合計</b>	<b>100</b>	<b>25</b>	<b>23</b>	<b>16</b>	<b>20</b>	<b>8</b>	<b>8</b>		

表 2-4-4-1 動力機械群汽車科教學科目與學分(節)數表 (續)  
104 學年度入學學生適用

課程類別		科 目		每 週 授 課 節 數						備 註			
				第一學年		第二學年		第三學年					
名稱	學分	名稱	學分	一	二	一	二	一	二				
校 訂 目	必修	一般	0 學分 0%								各校視需要自行規劃		
		專業	12 學分 6.25%	汽 車 學 I - IV	10	2	2	3	3	0		0	
	實習	6 學分 3.13%	專 題 製 作 I II	6					3	3			
			小 計	6	0	0	0	0	3	3			
		必修學分數合計		16	3/2	3/2	3	3	3	3			
科 目	一般科目	14 學分 7.29%	計 算 機 概 論 II	2		2						各校原則開設規定選修學分 1.2 倍之選修課程，供學生自由選修	
			數 學 III - VI	12			3	3	3	3			
			英 語 會 話 I - IV	8			2	2	2	2			
			應 用 文 文 I II	2						1	1		
			閱 讀 I - VI	6	1	1	1	1	1	1	1		
			野 外 求 生	1	1								
			軍 事 科 技	1			1						
			戰 爭 啟 示 錄	1									1
			兵 法 的 智 慧	1						1			
			恐 怖 主 義 與 反 恐	1					1				
			應選修學分數小計	14	0	0	4	4	2	2			
	專業科目	30 學分 15.63%	工 業 安 全 與 衛 生 I II	2	1	1							
			工 場 管 理 I II	2	1	1							
			汽 車 修 護 儀 器	2	1	1							
			汽 車 空 調	2			2						
			應 用 力 學 II	2				2					
			機 械 材 料	3						3			
			機 械 製 造	2						2			
			汽 車 材 料	2									2
			汽 車 綠 能 科 技 I II	4							2		2
交 通 法 規			2							2			
汽 車 駕 駛	2								2				
電 子 學 I II	6						3	3					
汽 車 新 式 裝 備	3								3				
燃 料 噴 射 引 擎	2			2									
電 工 概 論 實 習 進 階 I II	4							2	2				
引 擎 原 理 實 習 進 階 I II	6							3	3				
電 子 概 論 實 習 進 階 I II	6							3	3				
應 用 力 學 進 階 I II	4							2	2				
自 動 變 速 箱	2					2							
		應選修學分數小計	26	0	0	1	1	12	12				
實習科目	30 學分 15.63%	汽 車 基 礎 實 習 I II	6	3	3								
		汽 油 噴 射 引 擎 實 習	3		3								
		汽 車 電 系 實 習	3			3							
		汽 車 底 盤 實 習	4			4							
		自 動 變 速 箱 拆 裝 實 習	4				4						
		機 踏 車 修 護 實 習 I - IV	12			3	3	3	3				
		汽 車 綜 合 實 習 I II	8						4	4			
		柴 油 引 擎 實 習	3							3			
汽 車 檢 診 實 習	3								3				
		應選修學分數小計	30	3	3	7	3	7	7				
		選修學分數合計		70	3	5	12	8	21	21			
校訂科目學分數合計			84	5	7	14	10	24	24				
可修習學分數總計			184	30	30	30	30	32	32	畢業學分數為 160 學分'			
彈性教學時間			8	2	2	2	2			可作為補救教學、輔導活動、重補修或自習之用			
必修	活動	18	班 會	6	1	1	1	1	1	1	必修科目不計學分		

科目	科目		綜合活動	12	2	2	2	2	2	2	必修科目不計學分
每週教學總節數				210	35	35	35	35	35	35	

表 2-4-4-2 電機電子群電機科教學科目與學分(節)數表

104 學年度入學學生適用

課程類別	科 目		建 議 授 課 節 數						備 註		
			第一學年		第二學年		第三學年				
名 稱	名 稱	學分	一	二	一	二	一	二			
部 定 必 修 科 目	語文領域	國 文 I - VI	16	3	3	3	3	2	2	國文 A	
		英 文 I - VI	12	2	2	2	2	2	2		
	數學領域	數 學 I II	8	4	4					數學 C	
		歷 史					2				歷史 B
	社會領域	地 理	6				2				地理 A
		公 民 與 社 會					2				公民與社會 A
	自然領域	基 礎 物 理						2			基礎物理 C
		基 礎 化 學	4						1		基礎化學 B
		基 礎 生 物							1		
	藝術領域	音 樂									
		美 術	4	2							
		藝 術 生 活			2						
	生活領域	生 活 科 技									計算機概論 A
		家 政									
		計 算 機 概 論 I	4	2							
		生 涯 規 劃					2				
		法 律 與 生 活									
	健康與體育領域	環 境 科 學 概 論									
		體 育 I - VI	12	2	2	2	2	2	2	2	
		健 康 與 護 理 II	2	1	1						
		全 民 國 防 教 育 I II	2	1	1						
		小 計	70	17	15	11	11	8	8		
	專 業 科 目	基 本 電 學 I II	6	3	3						
電 子 學 I II		6			3	3					
電 工 機 械 I II		6			3	3					
小 計		18	3	3	6	6	0	0			
實 習 科 目	基 本 電 學 實 習 I II	6	3	3							
	電 子 學 實 習 I II	6			3	3					
	小 計	12	3	3	3	3	0	0			
專業及實習科目合計		30	6	6	9	9	0	0			
部定必修科目合計		100	23	21	20	20	8	8			

表 2-4-4-2 電機電子群電機科教學科目與學分(節)數表 (續)  
104 學年度入學學生適用

課程類別		科目		建議授課節數						備註		
				第一學年		第二學年		第三學年				
名稱	學分	名稱	學分	一	二	一	二	一	二			
校訂科目	必修	一般科目 1 學分 0.52%									各校視需要自行規劃	
			小計	0	0	0	0	0	0	0		
	專業科目	3 學分 1.56%	可程式控制	3				3				
			小計	3	0	0	0	3	0	0		
	實習科目	12 學分 6.25%	專題製作 I II	6					3	3		
			基礎電工實習 I II	6	3	3						
			小計	12	3	3	0	0	3	3		
	必修學分數合計			15	3	3	0	3	3	3		
	校訂科目	一般科目 14 學分 7.29%	野外求生	1								
			計算機概論 II	2		2						
			數學 III - IV	6			3	3				
			英語會話 I - IV	8			2	2	2	2		
軍事科技			1			1						
戰爭啟示錄			1						1			
兵家的智慧			1						1			
應用文 I II			2						1	1		
國文精讀 I II			4						2	2		
恐怖主義與反恐			1					1				
應選修學分數小			14	0	2	4	4	2	2			
專業科目 40 學分 20.83%			室內配線概論 I II	6	3	3						
			電工法規 I II	4			2	2				
			工業安全與衛生	2	1	1						
		數位邏輯	3			3						
		電腦軟體應用 I II	4	2	2							
		電子電路	3						3			
		配線設計	3						3			
		微電腦原理與應用	3						3			
		輸配電	3						3			
		電儀表	3						3			
		自動控制	3						3			
		太陽能光電實務	3						3			
		電子學進階 I II	6						3	3		
		電工機械進階 I II	6						3	3		
基本電學進階 I II		6						3	3			
應選修學分數小		40	6	6	5	2	9	12				
實習科目 23 學分 11.98%		工業配線實習 I	6			3	3					
		電工機械實習 I II	6						0	0		
		冷凍空調實習	3						3			
		可程式控制實習 I	8						4	4		
		機電整合實習 I	6						3	3		
應選修學分數小		23	0	0	3	3	10	7				
選修學分數合計			77	6	8	12	9	21	21			
校訂科目學分數合計				92	9	11	12	12	24	24		
可修習學分數總計				192	31	31	31	31	32	32	畢業學分數為 160 學分	

<b>彈性教學時間</b>				<b>0</b>	<b>1</b>	<b>1</b>	<b>1</b>	<b>1</b>	<b>0</b>	<b>0</b>	可作為補救教學、輔導活動、重補修或自習之用	
科目	部定必修	活動科目	18	班會	<b>6</b>	<b>1</b>	<b>1</b>	<b>1</b>	<b>1</b>	<b>1</b>	<b>1</b>	必修科目不計學分
				綜合活動	<b>12</b>	<b>2</b>	<b>2</b>	<b>2</b>	<b>2</b>	<b>2</b>	<b>2</b>	<b>2</b>
每週教學總節數				<b>210</b>	<b>35</b>	<b>35</b>	<b>35</b>	<b>35</b>	<b>35</b>	<b>35</b>	<b>35</b>	

表 2-4-4-4 電機與電子群資訊科 教學科目與學分(節)數表

104 學年度入學學生適用

課程類別	科 目		每 週 授 課 節 數						備 註		
			第一學年		第二學年		第三學年				
名 稱	名 稱	學分	一	二	一	二	一	二			
部 訂 必 修 科 目	語文領域	國文 I - VI	16	3	3	3	3	2	2	國文 A	
		英文 I - VI	12	2	2	2	2	2	2		
	數學領域	數 學 I II	8	4	4					數學 C	
	社會領域	歷 史	6			2					歷史 B
		地 理					2				地理 A
		公民與社會				2					公民與社會 A
	自然領域	基 礎 物 理	4					2			基礎物理 C
		基 礎 化 學							2		基礎化學 B
		基 礎 生 物									
	藝術領域	音 樂	4	2							
		美 術			2						
		藝 術 生 活									
	生活領域	生 活 科 技	4								
		家 政									
		計 算 機 概 論		2							計算機概論 A
		生 涯 規 劃					2				
		法 律 與 生 活									
	健康與體育領域	環 境 科 學 概 論									
		體 育 I - VI	12	2	2	2	2	2	2		
		健 康 與 護 理 I II	2	1	1						
		全 民 國 防 教 育 I II	2	1	1						
		小 計	70	17	15	11	11	8	8		
	專 業 科 目	基 本 電 學 I II	6	3	3						
電 子 學 I II		6			3	3					
數 位 邏 輯		3			3						
小 計		15	3	3	6	3	0	0			
實 習 科 目	基 本 電 學 實 習 I II	6	3	3							
	電 子 學 實 習 I II	6			3	3					
	數 位 邏 輯 實 習	3			3						
	小 計	15	3	3	6	3	0	0			
	專 業 及 實 習 科 目 合 計	30	6	6	12	6	0	0			
	部 訂 必 修 科 目 合 計	100	23	21	23	17	8	8			

表 2-4-4-4 電機與電子群資訊科 教學科目與學分(節)數表 (續)

課程類別		科 目		每 週 授 課 節 數						備 註		
				第一學年		第二學年		第三學年				
名稱	學分	名 稱	學分	一	二	一	二	一	二			
校 訂 選 修 科 目	必 修 科 目	一般 科目	0 學分 0%							各校視需要自行規劃		
		專業 科目	3 學分 1.56%	工 業 電 子 學	3			3				
	實 習 科 目	15 學分 7.81%	小 計		3			3				
			基礎電子實習 I II	6	3	3						
			工業電子實習	3				3				
			專題製作 I II	6					3		3	
	必修學分數合計			18	3	3	0	6	3		3	
	一 般 科 目	14 學分 7.29%	計 算 機 概 論 II	2		2						
			數 學 III - VI	12			3	3	3		3	
			英 語 會 話 I - IV	8			2	2	2		2	
應 用 文 I II			2					1	1			
閱 讀 I - VI			6	1	1	1	1	1	1			
野 外 求 生			1	1								
軍 事 科 技			1			1						
戰 爭 啟 示 錄			1				1					
兵 法 的 智 慧			1					1				
恐 怖 主 義 與 反 恐			1							1		
應選修學分數小計			14	0	2	4	4	2	2			
專 業 科 目		26 學分 13.54%	工 業 安 全 與 衛 生 I II	2	1	1						
			電 腦 硬 體 概 論 I II	6	3	3						
			基 礎 電 子 學	4	2	2						
			基 礎 軟 體 應 用	2	2							
			電 腦 應 用	2		2						
			基 礎 電 路 學	2		2						
			電 子 儀 表 量 測	2			2					
	組 合 語 言		2				2					
	電 子 電 路		3						3			
	進 階 電 子 學 I II		4						2	2		
	進 階 數 位 邏 輯 I II		4						2	2		
	進 階 基 本 電 學 I II		4						2	2		
進 階 計 算 機 概 論 I II	4						2	2				
電 腦 輔 助 設 計 I II	6						3	3				
多 媒 體 製 作	3							3				
電 腦 網 路	2							2				
應選修學分數小計			28	6	6	0	0	8	8			
實 習 科 目	20 學分 10.42%	電 腦 軟 體 應 用 I II	4			2	2					
		程 式 語 言 I II	6			3	3					
		電 腦 繪 圖 實 習	3			3						
		A P P 程 式 設 計 I II	8					4	4			
		電 子 電 路 實 習	3					3				
		微 電 腦 實 習	3					3				
		網 頁 設 計	3					3				
		套 裝 軟 體 實 習	3					3				
周 邊 電 路 實 習	3							3				
實 習												

			電腦網路實習實	3						3	
			電腦遊戲設計實習	3						3	
			C P L D 實習	3						3	
			智慧機器人應用 I II	8					4	4	
			小計	32	0	0	5	5	11	11	
			選修學分數合計	74	6	8	9	9	21	21	
			校訂科目學分數合計	92	7	9	9	15	24	24	
			可修習學分數總計	192	32	32	32	32	32	32	畢業學分數為160學分
			彈性教學節數	0	0	0	0	0	0	0	可作為補救教學、輔導活動、重補修或自習之用
必修科目	活動科目	18	班會	6	1	1	1	1	1	1	必修科目不計學分
			綜合活動	12	2	2	2	2	2	2	必修科目不計學分
每週	教學		總節數	210	35	35	35	35	35	35	

表 2-4-4-5 設計群廣告設計科 教學科目與學分(節)數表

104 學年度入學學生適用

課程類別	科 目		每 週 授 課 節 數						備 註	
			第一學年		第二學年		第三學年			
名 稱	名 稱	學分	一	二	一	二	一	二		
部 訂 般 科 目	語文領域	國文 I - VI	16	3	3	3	3	2	2	國文 A
		英文 I - VI	12	2	2	2	2	2	2	
	數學領域	數 學	6	3	3					數學 B
		歷 史				2				歷史 B
	社會領域	地 理	6				2			地理 A
		公民與社會					2			公民與社會 A
	自然領域	基礎物理	4					2		基礎物理 A
		基礎化學							2	基礎化學 A
		基礎生物								
	藝術領域	音 樂	4	2						
		美 術			2					
		藝術生活								
	生活領域	生活科技	4							計算機概論 A
		家 政								
		計算機概論			2					
		生涯規劃					2			
		法律與生活								
	環境科學概論									
	健康與體育領域	體育 I - VI	12	2	2	2	2	2	2	
健康與護理 I II		2	1	1						
全民國防教育 I II	2	1	1							
小 計		68	16	14	11	11	8	8		
專 業 科 目	色 彩 原 理	2	2							
	設 計 與 生 活	2			2					
	造 形 原 理	2			2					
	數 位 設 計 基 礎	2			2					
	設 計 概 論	2				2				
	創 意 潛 能 開 發	2				2				
	小 計		12	2	0	6	4	0	0	
實 習 科 目	繪 畫 基 礎 I II	6	3	3						
	基 本 設 計 I II	6	3	3						
	基 礎 圖 學 I II	6	3	3						
	小 計		30	9	9	0	0	0	0	
專業及實習科目合計		30	11	9	6	4	0	0		
部訂必修科目合計		98	27	23	17	15	8	8	各群依屬性不同得進行差異性規劃	

表 2-4-4-5 設計群廣告設計科 教學科目與學分(節)數表 (續)

104 學年度入學學生適用

課程類別		科 目		每 週 授 課 節 數						備 註	
名稱	學分	名 稱	學分	第一學年		第二學年		第三學年			
				一	二	一	二	一	二		
校 訂 科 目	必修科目	一般科目	0學分 0%	0							
		專業科目	0學分 0%	0							
	實習科目	12學分 6.25%	廣告設計 I II	6			3	3			
			專題製作 I II	6					3	3	
			小 計	12	0	0	3	3	3	3	
	必修學分數合計			12	0	0	3	3	3	3	各科視需要自行規劃
	一般科目	14學分 7.29%	計 算 機 概 論 II	2		2					
			數 學 III - VI	12			3	3	3	3	
			英 語 會 話 I - IV	8			2	2	2	2	
			應 用 文 I II	2					1	1	
			閱 讀 I - VI	6	1	1	1	1	1	1	
			野 外 求 生	1	1						
軍 事 科 技			1			1					
恐 怖 主 義 與 反 恐			1						1		
兵 法 的 智 慧			1					1			
恐 怖 主 義 與 反 恐			1				1				
應選修學分數小計			18								
專業科目	2學分 1.04%	色 彩 應 用	2		2						
		色 彩 原 理 進 階 I II	4					2	2		
		造 型 原 理 進 階 I II	4					2	2		
		應選修學分數小計			10						
實習科目	66學分 34.38%	文 字 造 形 I II	6	3	3						
		表 現 技 法 I II	4	2	2						
		電 腦 繪 圖 I - IV	12			3	3	3	3		
		廣 告 工 藝 I - IV	12			3	3	3	3		
		室 內 設 計 I II	6			3	3				
		攝 影 I II	4			2	2				
		企 業 識 別 系 統 I II	4			2	2				
		設 計 繪 畫 I II	6					3	3		
		數 位 多 媒 體 設 計 I II	6					3	3		
		商 業 攝 影 I II	4					2	2		
		展 示 設 計 I II	4					2	2		
		包 裝 設 計 I II	4					2	2		
		編 排 設 計 I II	4					2	2		
		網 頁 設 計 I II	4					2	2		
		設 計 圖 法 I II	4					2	2		
造 形 設 計 I II	4					2	2				
動 畫 設 計 I II	4					2	2				
印 刷 設 計 I II	4					2	2				
應選修學分數小計			50								
選修學分數合計			78	4	8	11	13	21	21	各校原則開設規定選修學分 1.2 倍之選修課程，供學生自由選修	
校訂科目學分數合計			90	4	8	14	16	24	24		
可修習學分數總計			188	31	31	31	31	32	32	畢業學分數為 160 學分	
彈性教學節數			4	1	1	1	1	0	0	可作為補救教學、輔導活動、	

												重補修或自習之用
必修 科目	活動 科目	18	班 會	6	1	1	1	1	1	1	1	必修科目不計學分
			綜 合 活 動	12	2	2	2	2	2	2	2	必修科目不計學分
每	週	教	學	總	節	數	210	35	35	35	35	35



表 2-4-4-6 商業與管理群資料處理科 教學科目與學分(節)數表 (續)  
104 學年度入學學生適用

課程類別			科 目		每 週 授 課 節 數						備 註		
名稱	學分		名 稱	學分	第一學年		第二學年		第三學年				
					一	二	一	二	一	二			
校 訂 科 目	必 修 科 目	一 般 科 目 0 學分 0%									各科視需要自行規劃		
			小 計	0	0	0	0	0	0	0			
		專 業 科 目 0 學分 0%											
			小 計	0	0	0	0	0	0	0		0	
	實 習 科 目 18 學分 9.38%		文書處理 I II	8	4	4							
			程式語言與設計 I II	4			2	2					
			專題製作 I II	6					3	3			
			小 計	18	4	4	2	2	3	3			
	必修學分數合計				18	4	4	2	2	3		3	
	選 修 科 目	一 般 科 目 12 學分 6.25%		英語會話 I-IV	8			2	2	2		2	各校原則開設規定選修學分 1.2 倍之選修課程，供學生自 由選修
				野外求生	1	1							
				閱讀 I-VI	6	1	1	1	1	1		1	
				數學 III VI	12			3	3	3		3	
			應用文 I II	2					1	1			
			當代軍事科技	1			1						
			恐怖主義與反恐	1				1					
			兵法的智慧	1					1				
		戰爭啟事錄	1						1				
		應選修學分數小計	12	0	0	4	4	5	5				
專 業 科 目 28 學分 14.58%			商業禮儀 I II	4	2	2							
			民商法概要 I II	4	2	2							
		商業心理學 I II	4	2	2								
		行銷學 I II	4			2	2						
		經濟學進階 I II	6					3	3				
		計算機原理 I II	6					3	3				
		商業概論 III IV	4					2	2				
		企業管理 I II	4					2	2				
	電腦網路原理 I II	4					2	2					
	應選修學分數小計	16	2	2	0	0	6	6					
實 習 科 目 36 學分 18.75%		記帳實務 I II	6	3	3								
		資料庫應用 I II	6			3	3						
		網頁設計 I II	4			2	2						
		會計學實習 I IV	10			2	2	3	3				
		會計套裝軟體 I II	6					3	3				
		計算機應用	3					3					
		電腦繪圖	3						3				
		多媒體製作與應用 I II	4					2	2				
		電子商務實務 I II	4					2	2				
		網路架設與安裝 I II	6					3	3				
	應選修學分數小計	40	3	3	4	4	13	13					
選修學分數合計				76	7	7	10	10	21	21			
校訂科目學分數合計				94	11	11	12	12	24	24			
可修習學分數總計				192	32	32	32	32	32	32	畢業學分數為 160 學分		
彈性教學節數				0	0	0	0	0	0	0	可作為補救教學、輔導活動、 重補修或自習之用		
必修	活動	18	班 會	6	1	1	1	1	1	1	必修科目不計學分		

科目	科目	綜合活動	12	2	2	2	2	2	2	2	必修科目不計學分	
每	週	教學	總	節	數	210	35	35	35	35	35	

表 2-4-4-7 餐旅群餐飲管理科 教學科目與學分(節)數表

104 學年度入學學生適用

課程類別		科目		每週授課節數						備註
				第一學年		第二學年		第三學年		
名稱	名稱	學分	一	二	一	二	一	二		
部 定 必 修 科 目	語文領域	國文 I - VI	16	3	3	3	3	2	2	國文 A
		英文 I - VI	12	2	2	2	2	2	2	
	數學領域	數學	8	4	4					數學 B
		歷史				2				歷史 B
	社會領域	地理	6				2			地理 A
		公民與社會				2				公民與社會 A
	自然領域	基礎物理	4					2		基礎物理 A
		基礎化學							1	基礎化學 A
		基礎生物							1	
	藝術領域	音樂	4							
		美術	4	2						
	生活領域	藝術生活			2					
		生活科技								
		家政								
		計算機概論	4	2						計算機概論 A
		生涯規劃					2			
	健康與體育領域	法律與生活								
		環境科學概論								
		體育 I - VI	12	2	2	2	2	2	2	
	全民國防教育 I II	2	1	1						
小計		68	16	14	11	11	8	8		
科目	餐旅概論 I II	4	2	2						
	小計	4	2	2	0	0	0	0		
科目	餐旅英文與會話 I - IV	8	2	2	2	2	0	0		
	餐旅服務 I - IV	10	3	3	2	2	0	0		
	飲料與調酒 I II	6			3	3				
小計		24	5	5	7	7	0	0		
專業及實習科目合計		28	7	7	7	7	0	0		
部定必修科目合計		96	23	21	18	18	8	8	各群依屬性不同得進行差異性規劃	

表 2-4-4-7 餐旅群餐飲管理科 教學科目與學分(節)數表 (續)  
104 學年度入學學生適用

課程類別		科 目		每 週 授 課 節 數						備 註			
名稱	學分	名稱	學分	第一學年		第二學年		第三學年					
校 訂 科 目	必 修	一般	0學分 0.00%								各校視需要自行規劃		
		專業	0學分 0.00%										
	實 習	26學分 13.54%	中餐烹調實習 I II	10	5	5							
			烘焙實務 I II	10			5	5					
			專題製作 I II	6					3	3			
			小 計	26	5	5	5	5	3	3			
	必修學分數合計			26	5	5	5	5	3	3			
	一 般 科 目	14學分 7.29%	計算機概論 II	2		2							各校原則開設規定選修學分 1.2 倍 之選修課程，供學生自由選修
			數 學 III VI	12			3	3	3	3			
			英語會話 I - IV	8			2	2	2	2			
應 用 文 I II			2					1	1				
閱 讀 I - VI			6	1	1	1	1	1	1				
野 外 求 生			1	1									
當 代 軍 事 科 技			1			1							
戰 爭 與 危 機 啟 示 錄			1							1			
兵 法 的 智 慧			1						1				
恐 怖 主 義 與 反 恐			1					1					
應選修學分數小計			14	0	2	4	4	2	2				
專 業 科 目	30學分 15.63%	食 物 學 I II	4	2	2						各校原則開設規定選修學分 1.2 倍 之選修課程，供學生自由選修		
		餐 飲 安 全 與 衛 生 I II	4	2	2								
		餐旅日文與會話 I - IV	8			2	2	2	2				
		成 本 控 制 I II	4			2	2						
		飲 食 文 化 I II	4			2	2						
		菜 單 設 計 I II	6			3	3						
		觀 光 學 概 要 I II	4					2	2				
		餐 飲 管 理 I II	6					3	3				
		餐 飲 實 務 I II	4					2	2				
		調 酒 實 務 I II	4					2	2				
餐 旅 概 論 進 階 I II	6					3	3						
餐 旅 服 務 進 階 I II	4					2	2						
飲 料 與 調 酒 進 階 I II	4					2	2						
小 計	30	4	4	2	2	9	9						
實 習 科 目	26學分 13.54%	中餐烹調實習 III VI	6			3	3						
		西式點心製作實習 I II	6			3	3						
		中式點心製作實習 I II	6			3	3						
		日本料理實習 I II	8					4	4				
		宴會餐飲實習 I II	8					4	4				
		西餐烹調實習 I II	8					4	4				
		蔬 果 切 雕 實 習	4					2	2				
小 計	26	0	0	3	3	10	10						
選修學分數合計			70	4	6	9	9	21	21				
校訂科目學分數合計			96	9	11	14	14	24	24				
可修習學分數總計			192	32	32	32	32	32	32	畢業學分數為 160 學分			
彈性教學時間			0	0	0	0	0	0	0	可作為補救教學、輔導活動、重補修或自習之用			
必 修 科 目	活動 科目	18	班 會	6	1	1	1	1	1	1	必修科目不計學分		
			綜 合 活 動	12	2	2	2	2	2	2	必修科目不計學分		
每 週 教 學 總 節 數			210	35	35	35	35	35	35				

表 2-4-4-8 家政群美容科教學科目與學分(節)數表

104 學年度入學學生適用

課程類別	科目		每週授課節數						備註	
			第一學年		第二學年		第三學年			
名稱	名稱	學分	一	二	一	二	一	二		
部 訂 般 科 目 修 目	語文領域	國文 I - VI	16	3	3	3	3	2	2	國文 A
		英文 I - VI	12	2	2	2	2	2	2	
	數學領域	數學	4	2	2					數學 A
		歷史	2			2				歷史 B
	社會領域	地理	2				2			地理 A
		公民與社會	2			2				公民與社會 A
	自然領域	基礎物理	2					2		基礎物理 A
		基礎化學	2						2	基礎化學 A
		基礎生物	0							
	藝術領域	音樂	2	2						
		美術	2		2					
		藝術生活	0							
	生活領域	生活科技	0							計算機概論 A
		家政	0							
		計算機概論	2	2						
		生涯規劃	2				2			
		法律與生活	0							
		環境科學概論	0							
	健康與體育領域	體育 I - VI	12	2	2	2	2	2	2	
健康與護理 I		2	1	1					男、女生均須修習，各校視需要自行規劃選修課程	
全民國防教育 I II	2	1	1						各群依屬性不同得進行差異性規劃	
	小計	66	15	13	11	11	8	8		
專業科目	家政概論 I II	4	2	2						
	色彩概論	2	2							
	家庭教育 I II	4			2	2				
	家政職業倫理	2					2			
	家政行銷與服務	2						2		
	小計	14	4	2	2	2	2	2		
實習科目	家政行職業衛生與安全	2		2						
	家庭生活管理實務	2		2						
	美容實務	2	2							
	小計	6	2	4	0	0	0	0		
	專業及實習科目合計	20	6	6	2	2	2	2		
	部訂必修科目合計	86	21	19	13	13	10	10		

表 2-4-4-8 家政群美容科 教學科目與學分(節)數表 (續)

課程類別		科目		每週授課節數						備註	
名稱	學分	名稱	學分	第一學年		第二學年		第三學年			
				一	二	一	二	一	二		
校訂科目	必修	一般科目	0學分 0%								
			小計	0	0	0	0	0	0	0	
	專業科目	2學分 1.04%	韻律美姿	0			2				
			小計	2	0	0	0	2	0	0	
	實習科目	31學分 16.15%	專題製作 I II	6					3	3	
			美髮實習 I II	6	3	3					
			專業設計圖 I II	4	2	2					
			髮型編梳	3				3			
			美顏 I II	6			3	3			
			美膚 I II	6			3	3			
			小計	31	5	5	9	6	3	3	
			必修學分數合計	33	5	5	9	8	3	3	
	選修	一般科目	14學分 7.29%	計算機概論 II	2		2				
				數學 III - IV	8			2	2	2	2
				英語會話 I - IV	8			2	2	2	2
				日文會話 I - IV	8			2	2	2	2
				應用文 I II	2					1	1
				閱讀 I - VI	6	1	1	1	1	1	1
				野外求生	1	1					
				軍事科技	1			1			
戰爭啟示錄				1				1			
兵法的智慧				1					1		
恐怖主義與反恐				1						1	
應選修學分數小計				14	1	3	3	3	2	2	
選修	專業科目	22學分 11.46%	美容與衛生	2	2						
			化妝品學概論	2			2				
			色彩學	2			2				
			情緒管理與壓力調適	2				2			
			創意設計 I II	6				3	3		
			飾品設計 I II	6				3	3		
			生活藝術 I II	6				3	3		
			家庭教育進階 I II	6				3	3		
			色彩學進階 I II	6				3	3		
			應選修學分數小計	22	2	0	2	0	9	9	
選修	實習科目	37學分 19.27%	美髮實務 I II	6	3	3					
			指壓	2		2					
			藝術指甲 I II	4			2	2			
			美髮實習 III IV	6			3	3			
			化妝設計 I II	6			3	3			
			美顏 III IV	6					3	3	
			美膚 III IV	6					3	3	
			芳香療法	2					2		
			面具藝術	2					2		
			配飾 I II	4					2	2	
			髮型梳理 I II	8					4	4	
			整體造型 I II	8					4	4	
			男士美髮 I II	4					2	2	
編梳 I II	4					2	2				
新娘秘書實務 I II	6					3	3				
包頭造型藝術實務	2						2				
應選修學分數小計	37	3	5	5	8	8	8				

各校視需要自行規劃

各校原則開設規定選修學分1.2倍之選修課程，供學生自由選修

				選修學分數合計	73	6	8	10	11	19	19	
				校訂科目學分數合計	106	11	13	19	19	22	22	
可	修	習	學	分數總計	192	32	32	32	32	32	32	畢業學分數為160學分
彈	性	教	學	節數	0	0	0	0	0	0	0	可作為補救教學、輔導活動、重補修或自習之用
必 修 科 目	活 動 科 目	18	班 會	6	1	1	1	必 修 科 目 不 計 學 分	1	1	必 修 科 目 不 計 學 分	
			綜 合 活 動	12	2	2	2	必 修 科 目 不 計 學 分	2	2	必 修 科 目 不 計 學 分	
每	週	教	學	總 節 數	210	35	35	35	35	35	35	

## (五)科目開設流程表

類別：一般科目(含部定、校訂一般科目)

表 2-4-5-1-1 動力機械群 科目開設流程表

課程類別	學年 課程領域	第一學年		第二學年		第三學年	
		第一學期	第二學期	第一學期	第二學期	第一學期	第二學期
部定科目	語文領域	國文 I → 英文 I	國文 II → 英文 II	國文 III → 英文 III	國文 IV → 英文 IV	國文 V → 英文 V	國文 VI → 英文 VI
	數學領域	數學 I → 數學 II					
	社會領域			歷史		地理 公民與社會	
	自然領域					基礎物理	
	藝術領域	音樂		美術			
	生活領域	計算機概論		生涯規劃			
	健康與體育領域	體育 I → 健康與護理 I	體育 II → 健康與護理 II	體育 III → 體育 IV	體育 V → 體育 VI		
	全民國防	全民國防教育 I → 全民國防教育 II					
	生活領域	計算機概論 II					
	校訂科目	生活領域	野外求生		軍事科技		
全民國防				戰爭啟示錄		兵法的智慧	
數學領域				數學 III → 數學 IV		數學 V → 數學 VI	
語文領域				英語會話 I → 英語會話 II		英語會話 III → 英語會話 IV	
生活領域				應用文 I → 應用文 II		閱讀 I → 閱讀 II	
生活領域		閱讀 I → 閱讀 II		閱讀 III → 閱讀 IV		閱讀 V → 閱讀 VI	

備註：1. 科目如無相關聯性者應分列填寫，列請自行增刪調整，空白列請刪除。

2. 以科為單位，若全校(群)一般科目開設流程相同時，則以校(群)為單位，全校(群)1表，表頭之○○科省略。

表 2-4-5-1-2 電機與電子群 科目開設流程表

課程類別	學年 課程領域	第一學年		第二學年		第三學年	
		第一學期	第二學期	第一學期	第二學期	第一學期	第二學期
部定科目	語文領域	國文 I → 英文 I	國文 II → 英文 II	國文 III → 英文 III	國文 IV → 英文 IV	國文 V → 英文 V	國文 VI → 英文 VI
	數學領域	數學 I	數學 II				
	社會領域	歷史					
		地理 公民與社會					
	自然領域					基礎物理	基礎化學
	藝術領域	音樂	美術				
	生活領域	計算機概論	生涯規劃				
	健康與體育領域	體育 I → 健康與護理 I	體育 II → 健康與護理 II	體育 III	體育 IV	體育 V	體育 VI
		全民國防教育 I	全民國防教育 II				
	校訂科目	生活領域	計算機概論 II				
全民國防		野外求生		軍事科技		戰爭啟示錄	
						兵法的智慧	
		恐怖主義與反恐					
數學領域				數學 III → 英語會話 I	數學 IV → 英語會話 II	數學 V → 英語會話 III	數學 VI → 英語會話 IV
語文領域						應用文 I → 閱讀 I	應用文 II → 閱讀 II
		閱讀 III	閱讀 IV	閱讀 V	閱讀 VI		

備註：1. 科目如無相關聯性者應分列填寫，列請自行增刪調整，空白列請刪除。

2. 以科為單位，若全校(群)一般科目開設流程相同時，則以校(群)為單位，全校(群)1表，表頭之○○科省略。

表 2-4-5-1-3 設計群 科目開設流程表

課程類別	學年 課程領域	第一學年		第二學年		第三學年	
		第一學期	第二學期	第一學期	第二學期	第一學期	第二學期
部定科目	語文領域	國文 I → 英文 I	國文 II → 英文 II	國文 III → 英文 III	國文 IV → 英文 IV	國文 V → 英文 V	國文 VI → 英文 VI
	數學領域	數學 I	數學 II				
	社會領域	歷史					
		地理 公民與社會					
	自然領域					基礎物理	基礎化學
	藝術領域	音樂	美術				
	生活領域	計算機概論	生涯規劃				
	健康與體育領域	體育 I → 健康與護理 I	體育 II → 健康與護理 II	體育 III	體育 IV	體育 V	體育 VI
		全民國防教育 I	全民國防教育 II				
	校訂科目	生活領域	計算機概論 II				
全民國防		野外求生		軍事科技			
		戰爭啟示錄				兵法的智慧	
		恐怖主義與反恐					
數學領域		數學 III		數學 IV	數學 V	數學 VI	
語文領域		英語會話 I		英語會話 II	英語會話 III	英語會話 IV	
	閱讀 I	閱讀 II	閱讀 III	閱讀 IV	閱讀 V	閱讀 VI	

備註：1. 科目如無相關聯性者應分列填寫，列請自行增刪調整，空白列請刪除。

2. 以科為單位，若全校(群)一般科目開設流程相同時，則以校(群)為單位，全校(群)1表，表頭之○○科省略。

表 2-4-5-1-4 商業與管理群 科目開設流程表

課程類別	學年 課程領域	第一學年		第二學年		第三學年	
		第一學期	第二學期	第一學期	第二學期	第一學期	第二學期
部定科目	語文領域	國文 I → 英文 I	國文 II → 英文 II	國文 III → 英文 III	國文 IV → 英文 IV	國文 V → 英文 V	國文 VI → 英文 VI
	數學領域	數學 I	數學 II				
	社會領域	歷史					
		地理 公民與社會					
	自然領域					基礎物理	基礎化學
	藝術領域	音樂	美術				
	生活領域	計算機概論	生涯規劃				
	健康與體育領域	體育 I → 健康與護理 I	體育 II → 健康與護理 II	體育 III	體育 IV	體育 V	體育 VI
		全民國防教育 I	全民國防教育 II				
	校訂科目	生活領域	野外求生				
全民國防		軍事科技				戰爭啟示錄	
						兵法的智慧	
						恐怖主義與反恐	
數學領域		數學 III		數學 IV	數學 V	數學 VI	
語文領域		英語會話 I → 英語會話 II				英語會話 III	英語會話 IV
						應用文 I	應用文 II
	閱讀 I	閱讀 II	閱讀 III	閱讀 IV	閱讀 V	閱讀 VI	

備註：1. 科目如無相關聯性者應分列填寫，列請自行增刪調整，空白列請刪除。

2. 以科為單位，若全校(群)一般科目開設流程相同時，則以校(群)為單位，全校(群)1表，表頭之○○科省略。

表 2-4-5-1-5 餐旅群 科目開設流程表

課程類別	學年 課程領域	第一學年		第二學年		第三學年	
		第一學期	第二學期	第一學期	第二學期	第一學期	第二學期
部定科目	語文領域	國文 I → 英文 I	國文 II → 英文 II	國文 III → 英文 III	國文 IV → 英文 IV	國文 V → 英文 V	國文 VI → 英文 VI
	數學領域	數學 I	數學 II				
	社會領域			歷史			
				地理 公民與社會			
	自然領域					基礎物理	
	藝術領域	音樂	美術				
	生活領域	計算機概論		生涯規劃			
	健康與體育領域	體育 I → 健康與護理 I	體育 II → 健康與護理 II	體育 III	體育 IV	體育 V	體育 VI
		全民國防教育 I	全民國防教育 II				
	校訂科目	生活領域	計算機概論 II				
全民國防		野外求生		軍事科技			
				戰爭啟示錄			
				兵法的智慧		恐怖主義與反恐	
數學領域				數學 III → 英語會話 I	數學 IV → 英語會話 II	數學 V → 英語會話 III	數學 VI → 英語會話 IV
語文領域						應用文 I → 應用文 II	
		閱讀 I	閱讀 II	閱讀 III	閱讀 IV	閱讀 V	閱讀 VI

備註：1. 科目如無相關聯性者應分列填寫，列請自行增刪調整，空白列請刪除。

2. 以科為單位，若全校(群)一般科目開設流程相同時，則以校(群)為單位，全校(群)1表，表頭之○○科省略。

表 2-4-5-1-6 家政群 科目開設流程表

課程類別	學年 課程領域	第一學年		第二學年		第三學年	
		第一學期	第二學期	第一學期	第二學期	第一學期	第二學期
部定科目	語文領域	國文 I → 英文 I	國文 II → 英文 II	國文 III → 英文 III	國文 IV → 英文 IV	國文 V → 英文 V	國文 VI → 英文 VI
	數學領域	數學 I → 數學 II					
	社會領域			歷史			
				地理 公民與社會			
	自然領域					基礎物理	
	藝術領域	音樂		美術			
	生活領域	計算機概論		生涯規劃			
	健康與體育領域	體育 I → 健康與護理 I		體育 II → 健康與護理 II		體育 III → 體育 IV → 體育 V → 體育 VI	
		全民國防教育 I		全民國防教育 II			
	校訂科目	生活領域	計算機概論 II				
全民國防		野外求生		軍事科技		戰爭啟示錄	
						兵法的智慧	
						恐怖主義與反恐	
數學領域				數學 III → 數學 IV → 數學 V → 數學 VI			
語文領域						英語會話 I → 英語會話 II → 英語會話 III → 英語會話 IV	
						應用文 I → 應用文 II	
	閱讀 I → 閱讀 II → 閱讀 III → 閱讀 IV → 閱讀 V → 閱讀 VI						

備註：1. 科目如無相關聯性者應分列填寫，列請自行增刪調整，空白列請刪除。

2. 以科為單位，若全校(群)一般科目開設流程相同時，則以校(群)為單位，全校(群)1表，表頭之○○科省略。

類別：專業及實習科目

表 2-4-5-2-1 動力機械群汽車科 科目開設流程表

課程類別	學年 科目類別	第一學年		第二學年		第三學年		
		第一學期	第二學期	第一學期	第二學期	第一學期	第二學期	
部定科目	專業科目	動力機械概論 I →	動力機械概論 II	應用力學 I	機件原理			
	實習科目	機電識圖與實習 I →	機電識圖與實習 II		液氣壓原理及實習			
校訂科目	專業科目	汽車學 I →	汽車學 II →	汽車學 III →	汽車學 IV	專題製作 I →	專題製作 II	
				汽車空調	應用力學 II	汽機車綠能科技 I →	汽機車綠能科技 II	
		工場管理 I →	工場管理 II	燃料噴射引擎	自動變速箱	電子學 I →	電子學 II	
		汽車修護儀器 I →	汽車修護儀器 II			機械材料	汽車材料	
						交通法規	汽車駕駛	
						機械製造	汽車新式裝備	
						電工概論實習進階 I →	電工概論實習進階 II	
						電子概論實習進階 I →	電子概論實習進階 II	
						應用力學進階 I →	應用力學進階 II	
						引擎原理實習進階 I →	引擎原理實習進階 II	
		實習科目	汽車基礎實習 I →	汽車基礎實習 II	汽車底盤實習	自動變速箱拆裝實習	汽車綜合實習 I →	汽車綜合實習 II
				汽油噴射引擎實習	機踏車修護實習 I →	機踏車修護實習 II →	機踏車修護實習 III →	機踏車修護實習 IV
					汽車電系實習		柴油引擎實習	汽車檢診實習

備註：1. 科目如無相關聯性者應分列填寫，列請自行增刪調整，空白列請刪除。

2. 表序號請依實際情形延續編碼。

表 2-4-5-2-2 電機電子群電機科 科目開設流程表

類別	學年	第一學年		第二學年		第三學年	
		上學期	下學期	上學期	下學期	上學期	下學期
部訂科目	專業科目	基本電學 I → 基本電學 II		電工機械 I → 電工機械 II			
	實習科目	基本電學實習 I → 基本電學實習 II		電子學實習 I → 電子學實習 II			
校訂科目	專業科目					電子電路	→ 自動控制
						微電腦原理與應用	→ 電儀表
		計算機概論 I → 計算機概論 II				配線設計	→ 輸配電
		室內配線概論 I → 室內配線概論 II					
		電腦軟體應用 I → 電腦軟體應用 II					
				數位邏輯 → 可程式控制		電子學進階 I	→ 電子學進階 II
						電工機械進階 I	→ 電工機械進階 II
						基本電學進階 I	→ 基本電學進階 II
實習科目	實習科目					機電整合實習 I	→ 機電整合實習 II
		基礎電工實習 I → 基礎電工實習 II				專題製作 I	→ 專題製作 II
				工業配線實習 I → 工業配線實習 II		可程式控制實習 I	→ 可程式控制實習 II
						冷凍空調	→ 太陽能光電實務

備註：1. 科目如無相關聯性者應分列填寫，列請自行增刪調整，空白列請刪除。  
 2. 表序號請依實際情形延續編碼。

表 2-4-5-2-4 電機與電子群資訊科 科目開設流程表

課程類別	學年 科目類別	第一學年		第二學年		第三學年		
		第一學期	第二學期	第一學期	第二學期	第一學期	第二學期	
部訂科目	專業科目	基本電學 I → 基本電學 II		電子學 I → 電子學 II				
				數位邏輯				
	實習科目	基本電學實習 I → 基本電學實習 II		電子學實習 I → 電子學實習 II				
				數位邏輯實習				
校訂科目	專業科目	工業安全與衛生 I → 工業安全與衛生 II				電子電路		
				工業電子學				
		電腦硬體概論 I → 電腦硬體概論 II		電子儀表量測		組合語言		電子學進階 I → 電子學進階 II
		基礎軟體應用		基礎電路學				數位邏輯進階 I → 數位邏輯進階 II
		基礎電子學 I → 基礎電子學 II				基本電學進階 I → 基本電學進階 II		基本電學進階 I → 基本電學進階 II
				電腦應用		計算機進階 I → 計算機進階 II		計算機進階 I → 計算機進階 II
						電腦輔助設計 I → 電腦輔助設計 II		電腦輔助設計 I → 電腦輔助設計 II
	實習科目			電腦軟體應用 I → 電腦軟體應用 II		專題製作 I → 專題製作 II		多媒體製作 電腦網路
				程式語言 I → 程式語言 II		APP 程式設計 I → APP 程式設計 II		
				電腦繪圖實習		智慧機器人應用 I → 智慧機器人應用 II		
		基礎電子實習 I → 基礎電子實習 II				微電腦實習		電腦網路實習
						工業電子實習		周邊電路實習
						電子電路實習		CPLD 實習
						網頁設計		電腦遊戲設計實習

備註：1. 科目如無相關聯性者應分列填寫，列請自行增刪調整，空白列請刪除。

2. 表序號請依實際情形延續編碼。

表 2-4-5-2-5 設計群廣告設計科 科目開設流程表

課程類別	學年 科目類別	第一學年		第二學年		第三學年		
		第一學期	第二學期	第一學期	第二學期	第一學期	第二學期	
部定科目	專業科目							
	實習科目	繪畫基礎 I → 繪畫基礎 II		設計與生活	設計概論			
		基本設計 I → 基本設計 II		造形原理	創意潛能開發			
		基礎圖學 I → 基礎圖學 II		數位設計基礎				
	色彩原理							
校訂科目	專業科目	色彩應用				色彩原理進階 I	→	色彩原理進階 II
						造形原理進階 I	→	造形原理進階 II
	實習科目	文字造形 I → 文字造形 II		廣告設計 I → 廣告設計 II		專題製作 I → 專題製作 II		
		表現技法 I → 表現技法 II		電腦繪圖 I → 電腦繪圖 II		電腦繪圖 III → 電腦繪圖 IV		
				廣告工藝 I → 廣告工藝 II		廣告工藝 III → 廣告工藝 IV		
				室內設計 I → 室內設計 II		展示設計 I → 展示設計 II		
				攝影 I → 攝影 II		商業攝影 I → 商業攝影 II		
				企業識別系統 I		→ 企業識別系統 II		
						設計繪畫 I → 設計繪畫 II		
						數位多媒體設計 I → 數位多媒體設計 II		
						包裝設計 I → 包裝設計 II		
						編排設計 I → 編排設計 II		
						網頁設計 I → 網頁設計 II		
						印刷設計 I → 印刷設計 II		
				動畫設計 I → 動畫設計 II				
				造形設計 I → 造形設計 II				
				設計圖法 I → 設計圖法 II				

備註：1. 科目如無相關聯性者應分列填寫，列請自行增刪調整，空白列請刪除。  
2. 表序號請依實際情形延續編碼。

表 2-4-5-2-6 商業與管理群資料處理科 科目開設流程表

課程類別	學年 科目類別	第一學年		第二學年		第三學年		
		第一學期	第二學期	第一學期	第二學期	第一學期	第二學期	
部定科目	專業科目	商業概論 I → 商業概論 II		經濟學 I → 經濟學 II				
	實習科目	會計學 I → 會計學 II → 會計學 III → 會計學 IV 計算機概論 II → 計算機概論 III → 計算機概論 IV						
校訂科目	專業科目	商業禮儀 I → 商業禮儀 II						
		民商法概要 I → 民商法概要 II						
		商業心理學 I → 商業心理學 II						
		行銷學 I → 行銷學 II						
						經濟學 III → 經濟學 IV		
						商業概論 III → 商業概論 IV		
						經濟學進階 I → 經濟學進階 II		
						計算機原理 I → 計算機原理 II		
						電腦網路原理 I → 電腦網路原理 II		
						企業管理 I → 企業管理 II		
	實習科目	文書處理 I → 文書處理 II						
		記帳實務 I → 記帳實務 II						
		程式語言與設計 I → 程式語言與設計 II						
		資料庫應用 I → 資料庫應用 II						
		網頁設計 I → 網頁設計 II						
		會計學實習 I → 會計學實習 II → 會計學實習 III → 會計學實習 IV						
						會計套裝軟體 I → 會計套裝軟體 II		
						專題製作 I → 專題製作 II		
						電子商務實務 I → 電子商務實務 II		
						計算機應用		
						電腦繪圖		
				多媒體製作與應用 I → 多媒體製作與應用 II				
				網路架設與安裝 I → 網路架設與安裝 II				

備註：1. 科目如無相關聯性者應分列填寫，列請自行增刪調整，空白列請刪除。  
2. 表序號請依實際情形延續編碼。

表 2-4-5-2-7 餐旅群餐飲管理科 科目開設流程表

課程類別	學年 科目類別	第一學年		第二學年		第三學年	
		第一學期	第二學期	第一學期	第二學期	第一學期	第二學期
部定科目	專業科目						
	實習科目						
校訂科目	專業科目	中餐烹調實習 I → 中餐烹調實習 II	烘焙實務 I → 烘焙實務 II	專題製作 I → 專題製作 II			
		食物學 I → 食物學 II	成本控制 I → 成本控制 II	餐飲管理 I → 餐飲管理 II			
	餐飲安全與衛生 I → 餐飲安全與衛生 II	飲食文化 I → 飲食文化 II	餐飲實務 I → 餐飲實務 II				
		菜單設計 I → 菜單設計 II	調酒實務 I → 調酒實務 II				
		餐旅日文與會話 I → 餐旅日文與會話 II	餐旅日文與會話 III → 餐旅日文與會話 IV				
			餐旅概論進階 I → 餐旅概論進階 II				
			餐旅服務進階 I → 餐旅服務進階 II				
			飲料與調酒進階 I → 飲料與調酒進階 II				
			觀光學概要 I → 觀光學概要 II				
	實習科目		中餐烹調實習 III → 中餐烹調實習 IV	蔬果切雕實習 I → 蔬果切雕實習 II			
		西式點心製作實習 I → 西式點心製作實習 II	西餐烹調實習 I → 西餐烹調實習 II				
		中式點心製作實習 I → 中式點心製作實習 II	宴會餐飲實習 I → 宴會餐飲實習 II				
			日本料理實習 I → 日本料理實習 II				

備註：1. 科目如無相關聯性者應分列填寫，列請自行增刪調整，空白列請刪除。

2. 表序號請依實際情形延續編碼。

表 2-4-5-2-8 家政群美容科 科目開設流程表

課程類別	學年 科目類別	第一學年		第二學年		第三學年		
		第一學期	第二學期	第一學期	第二學期	第一學期	第二學期	
部訂科目	專業科目	家政概論 I → 家政概論 II 色彩概論		家庭教育 I → 家庭教育 II		家政職業倫理	家政行銷與服務	
	實習科目	美容實務	家政行職業衛生與安全 家政生活管理實務					
校訂科目	專業科目	美容與衛生				家庭教育進階 I → 家庭教育進階 II		
				化妝品學概論			創意設計 I → 創意設計 II	
						韻律美姿	飾品設計 I → 飾品設計 II	生活藝術 I → 生活藝術 II
						色彩學	色彩學進階 I → 色彩學進階 II	
								情緒壓力調適
	實習科目	美髮實務 I → 美髮實務 II		美顏 I → 美顏 II → 美顏 III → 美顏 IV				
				美膚 I → 美膚 II → 美膚 III → 美膚 IV				
				美髮實務 III → 美髮實務 IV	配飾 I → 配飾 II			
		指壓		化妝設計 I → 化妝設計 II	髮型梳理 I → 髮型梳理 II			
				指甲彩繪	整體造型 I → 整體造型 II			
實習科目			藝術指甲 I → 藝術指甲 II	男士美髮 I → 男士美髮 II				
			髮型編梳	芳香療法				
	專業設計圖 I → 專業設計圖 II				面具藝術	包頭造型藝術實務		
	美髮實習 I → 美髮實習 II				新娘秘書實務 I → 新娘秘書實務 II			
					專題製作 I → 專題製作 II			
				編梳 I → 編梳 II				

備註：1. 科目如無相關聯性者應分列填寫，列請自行增刪調整，空白列請刪除。  
2. 表序號請依實際情形延續編碼。

## (六)科選課建議表(以進路為導向)

表 2-4-6-1-1 動力機械群 部定及校訂一般科目選課建議表

課程領域	科目名稱	年級	學期	學分	必選修	備註
語文領域	國文 I	一	上	3	必修	A
	國文 II	一	下	3	必修	A
	閱讀 I	一	上	1	選修	
	閱讀 II	一	下	1	選修	
	國文 III	二	上	3	必修	A
	國文 IV	二	下	3	必修	A
	閱讀 III	二	上	1	選修	
	閱讀 IV	二	下	1	選修	
	國文 V	三	上	2	必修	A
	國文 VI	三	下	2	必修	A
	閱讀 V	三	上	1	選修	
	閱讀 VI	三	下	1	選修	
	應用文 I	三	上	2	選修	
	應用文 II	三	下	2	選修	
	英文 I	一	上	2	必修	
	英文 II	一	下	2	必修	
	英文 III	二	上	2	必修	
	英文 IV	二	下	2	必修	
	英文 V	三	上	2	必修	
	英文 VI	三	下	2	必修	
	英語會話 I	二	上	2	選修	
	英語會話 II	二	下	2	選修	
	英語會話 III	三	上	2	選修	
英語會話 IV	三	下	2	選修		
數學領域	數學 I	一	上	4	必修	C
	數學 II	一	下	4	必修	C
	數學 III	二	上	4	選修	C
	數學 IV	二	下	4	選修	C
	數學 V	三	上	3	選修	C
	數學 VI	三	下	3	選修	C
社會領域	歷史	一	上	2	必修	B
	地理	一	下	2	必修	A
	公民與社會	二	上	2	必修	A
自然領域	基礎物理	二	上	2	必修	C
	基礎化學	二	下	2	必修	B
藝術領域	音樂	一	上	2	必修	
	美術	一	下	2	必修	
生活領域	計算機概論 I	一	上	2	必修	A
	計算機概論 II	一	下	2	選修	
	生涯規劃	二	下	2	必修	
健康與體育領域	體育 I	一	上	2	必修	
	體育 II	一	下	2	必修	

課程領域	科目名稱	年級	學期	學分	必選修	備註
	體育 III	二	上	2	必修	
	體育 IV	二	下	2	必修	
	體育 V	三	上	2	必修	
	體育 VI	三	下	2	必修	
	健康與護理 I	一	上	1	必修	
	健康與護理 II	一	下	1	必修	
全民國防教育	全民國防教育 I	一	上	1	必修	
	全民國防教育 II	一	下	1	必修	
	野外求生	一	上	1	選修	
	軍事科技	二	上	1	選修	
	戰爭啟事路	二	下	1	選修	
	兵法的智慧	三	上	1	選修	
	恐怖主義與反恐	三	下	1	選修	

備註：表序號請依實際情形延續編碼。

表 2-4-6-1-2 電機與電子群 部定及校訂一般科目選課建議表

課程領域	科目名稱	年級	學期	學分	必修修	備註
語文領域	國文 I	一	上	3	必修	A
	國文 II	一	下	3	必修	A
	閱讀 I	一	上	1	選修	
	閱讀 II	一	下	1	選修	
	國文 III	二	上	3	必修	A
	國文 IV	二	下	3	必修	A
	閱讀 III	二	上	1	選修	
	閱讀 IV	二	下	1	選修	
	國文 V	三	上	2	必修	A
	國文 VI	三	下	2	必修	A
	閱讀 V	三	上	1	選修	
	閱讀 VI	三	下	1	選修	
	應用文 I	三	上	2	選修	
	應用文 II	三	下	2	選修	
	英文 I	一	上	2	必修	
	英文 II	一	下	2	必修	
	英文 III	二	上	2	必修	
	英文 IV	二	下	2	必修	
	英文 V	三	上	2	必修	
	英文 VI	三	下	2	必修	
	英語會話 I	二	上	2	選修	
	英語會話 II	二	下	2	選修	
英語會話 III	三	上	2	選修		
英語會話 IV	三	下	2	選修		
數學領域	數學 I	一	上	4	必修	C
	數學 II	一	下	4	必修	C
	數學 III	二	上	4	選修	C
	數學 IV	二	下	4	選修	C
	數學 V	三	上	3	選修	C
	數學 VI	三	下	3	選修	C
社會領域	歷史	一	上	2	必修	B
	地理	一	下	2	必修	A
	公民與社會	二	上	2	必修	A
自然領域	基礎物理	二	上	2	必修	C
	基礎化學	二	下	2	必修	B
藝術領域	音樂	一	上	2	必修	
	美術	一	下	2	必修	
生活領域	計算機概論 I	一	上	2	必修	A
	計算機概論 II	一	下	2	選修	
	生涯規劃	二	下	2	必修	
健康與體育領域	體育 I	一	上	2	必修	
	體育 II	一	下	2	必修	
	體育 III	二	上	2	必修	

課程領域	科目名稱	年級	學期	學分	必選修	備註
	體育IV	二	下	2	必修	
	體育V	三	上	2	必修	
	體育VI	三	下	2	必修	
	健康與護理 I	一	上	1	必修	
	健康與護理 II	一	下	1	必修	
全民國防教育	全民國防教育 I	一	上	1	必修	
	全民國防教育 II	一	下	1	必修	
	野外求生	一	上	1	選修	
	軍事科技	二	上	1	選修	
	戰爭啟事路	二	下	1	選修	
	兵法的智慧	三	上	1	選修	
	恐怖主義與反恐	三	下	1	選修	

備註：表序號請依實際情形延續編碼。

表 2-4-6-1-3 設計群 部定及校訂一般科目選課建議表

課程領域	科目名稱	年級	學期	學分	必修修	備註
語文領域	國文 I	一	上	3	必修	A
	國文 II	一	下	3	必修	A
	閱讀 I	一	上	1	選修	
	閱讀 II	一	下	1	選修	
	國文 III	二	上	3	必修	A
	國文 IV	二	下	3	必修	A
	閱讀 III	二	上	1	選修	
	閱讀 IV	二	下	1	選修	
	國文 V	三	上	2	必修	A
	國文 VI	三	下	2	必修	A
	閱讀 V	三	上	1	選修	
	閱讀 VI	三	下	1	選修	
	應用文 I	三	上	2	選修	
	應用文 II	三	下	2	選修	
	英文 I	一	上	2	必修	
	英文 II	一	下	2	必修	
	英文 III	二	上	2	必修	
	英文 IV	二	下	2	必修	
	英文 V	三	上	2	必修	
	英文 VI	三	下	2	必修	
	英語會話 I	二	上	2	選修	
	英語會話 II	二	下	2	選修	
英語會話 III	三	上	2	選修		
英語會話 IV	三	下	2	選修		
數學領域	數學 I	一	上	3	必修	B
	數學 II	一	下	3	必修	B
	數學 III	二	上	3	選修	B
	數學 IV	二	下	3	選修	B
	數學 V	三	上	3	選修	B
	數學 VI	三	下	3	選修	B
社會領域	歷史	一	上	2	必修	B
	地理	一	下	2	必修	A
	公民與社會	二	上	2	必修	A
自然領域	基礎物理	二	上	2	必修	A
	基礎化學	二	下	2	必修	A
藝術領域	音樂	一	上	2	必修	
	美術	一	下	2	必修	
生活領域	計算機概論 I	一	上	2	必修	A
	計算機概論 II	一	下	2	選修	
	生涯規劃	二	下	2	必修	
健康與體育領域	體育 I	一	上	2	必修	
	體育 II	一	下	2	必修	
	體育 III	二	上	2	必修	

課程領域	科目名稱	年級	學期	學分	必選修	備註
	體育IV	二	下	2	必修	
	體育V	三	上	2	必修	
	體育VI	三	下	2	必修	
	健康與護理 I	一	上	1	必修	
	健康與護理 II	一	下	1	必修	
全民國防教育	全民國防教育 I	一	上	1	必修	
	全民國防教育 II	一	下	1	必修	
	野外求生	一	上	1	選修	
	軍事科技	二	上	1	選修	
	戰爭啟事路	二	下	1	選修	
	兵法的智慧	三	上	1	選修	
	恐怖主義與反恐	三	下	1	選修	

備註：表序號請依實際情形延續編碼。

表 2-4-6-1-4 商業與管理群 部定及校訂一般科目選課建議表

課程領域	科目名稱	年級	學期	學分	必修修	備註
語文領域	國文 I	一	上	3	必修	A
	國文 II	一	下	3	必修	A
	閱讀 I	一	上	1	選修	
	閱讀 II	一	下	1	選修	
	國文 III	二	上	3	必修	A
	國文 IV	二	下	3	必修	A
	閱讀 III	二	上	1	選修	
	閱讀 IV	二	下	1	選修	
	國文 V	三	上	2	必修	A
	國文 VI	三	下	2	必修	A
	閱讀 V	三	上	1	選修	
	閱讀 VI	三	下	1	選修	
	應用文 I	三	上	2	選修	
	應用文 II	三	下	2	選修	
	英文 I	一	上	2	必修	
	英文 II	一	下	2	必修	
	英文 III	二	上	2	必修	
	英文 IV	二	下	2	必修	
	英文 V	三	上	2	必修	
	英文 VI	三	下	2	必修	
英語會話 I	二	上	2	選修		
英語會話 II	二	下	2	選修		
英語會話 III	三	上	2	選修		
英語會話 IV	三	下	2	選修		
數學領域	數學 I	一	上	3	必修	B
	數學 II	一	下	3	必修	B
	數學 III	二	上	3	選修	B
	數學 IV	二	下	3	選修	B
	數學 V	三	上	3	選修	B
	數學 VI	三	下	3	選修	B
社會領域	歷史	一	上	2	必修	B
	地理	一	下	2	必修	A
	公民與社會	二	上	2	必修	A
自然領域	基礎物理	二	上	2	必修	A
	基礎化學	二	下	2	必修	A
藝術領域	音樂	一	上	2	必修	
	美術	一	下	2	必修	
生活領域	計算機概論 I	一	上	2	必修	A
	計算機概論 II	一	下	2	選修	
	生涯規劃	二	下	2	必修	
健康與體育領域	體育 I	一	上	2	必修	
	體育 II	一	下	2	必修	
	體育 III	二	上	2	必修	

課程領域	科目名稱	年級	學期	學分	必選修	備註
	體育IV	二	下	2	必修	
	體育V	三	上	2	必修	
	體育VI	三	下	2	必修	
	健康與護理 I	一	上	1	必修	
	健康與護理 II	一	下	1	必修	
全民國防教育	全民國防教育 I	一	上	1	必修	
	全民國防教育 II	一	下	1	必修	
	野外求生	一	上	1	選修	
	軍事科技	二	上	1	選修	
	戰爭啟事路	二	下	1	選修	
	兵法的智慧	三	上	1	選修	
	恐怖主義與反恐	三	下	1	選修	

備註：表序號請依實際情形延續編碼。

表 2-4-6-1-5 餐旅群 部定及校訂一般科目選課建議表

課程領域	科目名稱	年級	學期	學分	必修修	備註
語文領域	國文 I	一	上	3	必修	A
	國文 II	一	下	3	必修	A
	閱讀 I	一	上	1	選修	
	閱讀 II	一	下	1	選修	
	國文 III	二	上	3	必修	A
	國文 IV	二	下	3	必修	A
	閱讀 III	二	上	1	選修	
	閱讀 IV	二	下	1	選修	
	國文 V	三	上	2	必修	A
	國文 VI	三	下	2	必修	A
	閱讀 V	三	上	1	選修	
	閱讀 VI	三	下	1	選修	
	應用文 I	三	上	2	選修	
	應用文 II	三	下	2	選修	
	英文 I	一	上	2	必修	
	英文 II	一	下	2	必修	
	英文 III	二	上	2	必修	
	英文 IV	二	下	2	必修	
	英文 V	三	上	2	必修	
	英文 VI	三	下	2	必修	
英語會話 I	二	上	2	選修		
英語會話 II	二	下	2	選修		
英語會話 III	三	上	2	選修		
英語會話 IV	三	下	2	選修		
數學領域	數學 I	一	上	3	必修	B
	數學 II	一	下	3	必修	B
	數學 III	二	上	3	選修	B
	數學 IV	二	下	3	選修	B
	數學 V	三	上	3	選修	B
	數學 VI	三	下	3	選修	B
社會領域	歷史	一	上	2	必修	B
	地理	一	下	2	必修	A
	公民與社會	二	上	2	必修	A
自然領域	基礎物理	二	上	2	必修	A
	基礎化學	二	下	2	必修	A
藝術領域	音樂	一	上	2	必修	
	美術	一	下	2	必修	
生活領域	計算機概論 I	一	上	2	必修	A
	計算機概論 II	一	下	2	選修	
	生涯規劃	二	下	2	必修	
健康與體育領域	體育 I	一	上	2	必修	
	體育 II	一	下	2	必修	
	體育 III	二	上	2	必修	

課程領域	科目名稱	年級	學期	學分	必選修	備註
	體育IV	二	下	2	必修	
	體育V	三	上	2	必修	
	體育VI	三	下	2	必修	
	健康與護理 I	一	上	1	必修	
	健康與護理 II	一	下	1	必修	
全民國防教育	全民國防教育 I	一	上	1	必修	
	全民國防教育 II	一	下	1	必修	
	野外求生	一	上	1	選修	
	軍事科技	二	上	1	選修	
	戰爭啟事路	二	下	1	選修	
	兵法的智慧	三	上	1	選修	
	恐怖主義與反恐	三	下	1	選修	

備註：表序號請依實際情形延續編碼。

表 2-4-6-1-6 家政群 部定及校訂一般科目選課建議表

課程領域	科目名稱	年級	學期	學分	必修修	備註
語文領域	國文 I	一	上	3	必修	A
	國文 II	一	下	3	必修	A
	閱讀 I	一	上	1	選修	
	閱讀 II	一	下	1	選修	
	國文 III	二	上	3	必修	A
	國文 IV	二	下	3	必修	A
	閱讀 III	二	上	1	選修	
	閱讀 IV	二	下	1	選修	
	國文 V	三	上	2	必修	A
	國文 VI	三	下	2	必修	A
	閱讀 V	三	上	1	選修	
	閱讀 VI	三	下	1	選修	
	應用文 I	三	上	1	選修	
	應用文 II	三	下	1	選修	
	英文 I	一	上	2	必修	
	英文 II	一	下	2	必修	
	英文 III	二	上	2	必修	
	英文 IV	二	下	2	必修	
	英文 V	三	上	2	必修	
	英文 VI	三	下	2	必修	
	英語會話 I	二	上	2	選修	
	英語會話 II	二	下	2	選修	
	英語會話 III	三	上	2	選修	
	英語會話 IV	三	下	2	選修	
日文會話 I	二	上	2	選修		
日文會話 II	二	下	2	選修		
日文會話 III	三	上	2	選修		
日文會話 IV	三	下	2	選修		
數學領域	數學 I	一	上	2	必修	A
	數學 II	一	下	2	必修	A
	數學 III	二	上	2	必修	A
	數學 IV	二	下	2	必修	A
	數學 V	三	上	2	選修	A
	數學 VI	三	下	2	選修	A
社會領域	歷史	一	上	2	必修	B
	地理	一	下	2	必修	A
	公民與社會	二	上	2	必修	A
自然領域	基礎物理	二	上	2	必修	A
	基礎化學	二	下	2	必修	A
藝術領域	音樂	一	上	2	必修	
	美術	一	下	2	必修	
生活領域	計算機概論 I	一	上	2	必修	A
	計算機概論 II	一	下	2	必修	

課程領域	科目名稱	年級	學期	學分	必選修	備註
	生涯規劃	二	下	2	必修	
健康與體育領域	體育 I	一	上	2	必修	
	體育 II	一	下	2	必修	
	體育 III	二	上	2	必修	
	體育 IV	二	下	2	必修	
	體育 V	三	上	2	必修	
	體育 VI	三	下	2	必修	
	健康與護理 I	一	上	1	必修	
	健康與護理 II	一	下	1	必修	
全民國防教育	全民國防教育 I	一	上	1	必修	
	全民國防教育 II	一	下	1	必修	
	野外求生	一	上	1	選修	
	軍事科技	二	上	1	選修	
	戰爭啟事路	二	下	1	選修	
	兵法的智慧	三	上	1	選修	
	恐怖主義與反恐	三	下	1	選修	

備註：表序號請依實際情形延續編碼。

表 2-4-6-2-1 動力機械群汽車科 專業、實習(實務)科目選課建議表—升學導向

科目類別	科目名稱	年級	學期	學分	必選修	備註
專業科目	動力機械概論 I	1	上	2	必修	
	動力機械概論 II	1	下	2	必修	
	應用力學	2	上	2	必修	
	機件原理	2	下	2	必修	
	汽車學 I	1	上	3	必修	
	汽車學 II	1	下	3	必修	
	汽車學 III	2	上	3	必修	
	汽車學 IV	2	下	3	必修	
	汽車空調	2	上	2	選修	
	應用力學 II	2	下	2	選修	
	汽車專業英文 I	3	上	2	選修	
	汽車專業英文 II	3	下	2	選修	
	電子學	3	上	3	選修	
	汽車新式裝備	3	下	3	選修	
	燃料噴射引擎	3	下	3	選修	
	實習科目	機電識圖與實習 I	1	上	2	必修
機電識圖與實習 II		1	下	2	必修	
機械工作法及實習		1	上	4	必修	
引擎原理及實習		1	下	4	必修	
液氣壓原理及實習		2	下	4	必修	
電工概論與實習		2	上	3	必修	
電子概論與實習		2	下	3	必修	
專題製作 I		3	上	3	必修	
專題製作 II		3	下	3	必修	
汽車基礎實習 I		1	上	2	選修	
汽車基礎實習 II		1	下	2	選修	
汽油噴射引擎實習		1	上	3	選修	
汽車電系實習		2	上	3	選修	
汽車底盤實習		2	上	4	選修	
汽車綜合實習 I		3	上	4	選修	
汽車綜合實習 II		3	下	4	選修	
柴油引擎實習		3	上	3	選修	
汽車檢診實習	3	下	3	選修		

備註：1. 以科為單位，1 科 1 表，依科別排序。

2. 表序號請依實際情形延續編碼。

表 2-4-6-2-2 電機電子群電機科 專業、實習(實務)科目選課建議表—升學導向

科目類別	科目名稱	年級	學期	學分	必選修	備註
專業科目	基本電學 I	1	上	3	必修	
	基本電學 II	1	下	3	必修	
	電子學 I	2	上	3	必修	
	電子學 II	2	下	3	必修	
	電工機械 I	2	上	3	必修	
	電工機械 II	2	下	3	必修	
	電腦軟體應用	2	下	2	選修	
	室內配線概論	1	上	3	選修	
	工業安全與衛生 I	1	上	1	選修	
	工業安全與衛生 II	1	下	1	選修	
	微電腦原理與應用	3	上	3	選修	
	電子電路	3	上	3	選修	
	自動控制	3	下	3	選修	
	電儀表	3	下	3	選修	
	輸配電學	3	下	3	選修	
	配線設計	3	上	3	選修	
	室內配線概論 I	1	上	3	選修	
	室內配線概論 II	1	下	3	選修	
	實習科目	電子學實習 I	1	上	3	必修
電子學實習 II		1	下	3	必修	
基礎電工實習 I		1	上	4	必修	
基礎電工實習 II		1	下	4	必修	
基本電學實習 I		1	上	3	必修	
基本電學實習 II		1	下	3	必修	
工業配線實習 I		2	上	3	選修	
工業配線實習 II		2	下	3	選修	
可程式控制實習 I		3	上	4	選修	
可程式控制實習 II		3	下	4	選修	
機電整合實習 I		3	上	3	選修	
機電整合實習 II		3	下	3	選修	
專題製作 I		3	上	3	選修	
專題製作 II		3	下	3	選修	
冷凍空調 I		3	上	3	選修	
冷凍空調 II		3	下	3	選修	
電工機械實習		3	上	3	選修	
電工機械實習		3	下	3	選修	
工業電子實習		2	下	3	選修	

備註：1. 以科為單位，1 科 1 表，依科別排序。

2. 表序號請依實際情形延續編碼。

表 2-4-6-2-3 電機與電子群電子科 專業、實習(實務)科目選課建議表—升學導向

科目類別	科目名稱	年級	學期	學分	必選修	備註
專業科目	基本電學 I	一	上	3	必修	
	基本電學 II	一	下	3	必修	
	電子學 I	二	上	3	必修	
	電子學 II	二	下	3	必修	
	數位邏輯	二	上	3	必修	
實習科目	基本電學實習 I	一	上	3	必修	
	基本電學實習 II	一	下	3	必修	
	電子學實習 I	二	上	3	必修	
	電子學實習 II	二	下	3	必修	
	數位邏輯實習	二	上	3	必修	
	基礎電子實習 I	一	上	3	必修	
	基礎電子實習 II	一	下	3	必修	
工業電子實習	二	下	3	必修		

備註：1. 以科為單位，1 科 1 表，依科別排序。

2. 表序號請依實際情形延續編碼。

表 2-4-6-2-4 電機與電子群資訊科 專業、實習(實務)科目選課建議表—升學導向

科目類別	科目名稱	年級		學分	必選修	備 註
專業科目	基本電學 I	一	上	3	必修	
	基本電學 II	一	下	3	必修	
	電子學 I	二	上	3	必修	
	電子學 II	二	下	3	必修	
	數位邏輯	二	上	3	必修	
實習科目	基本電學實習 I	一	上	3	必修	
	基本電學實習 II	一	下	3	必修	
	電子學實習 I	二	上	3	必修	
	電子學實習 II	二	下	3	必修	
	數位邏輯實習	二	上	3	必修	
	基礎電子實習 I	一	上	3	必修	
	基礎電子實習 II	一	下	3	必修	
	工業電子實習	二	下	3	必修	

備註：1. 以科為單位，1 科 1 表，依科別排序。

2. 表序號請依實際情形延續編碼。

表 2-4-6-2-5 設計群廣告設計科 專業、實習(實務)科目選課建議表—升學導向

科目類別	科目名稱	年級	學期	學分	必修修	備註
專業科目	色彩應用	1	下	2	選修	
實習科目	繪畫基礎 I	1	上	3	必修	
	繪畫基礎 II	1	下	3	必修	
	基本設計 I	1	上	3	必修	
	基本設計 II	1	下	3	必修	
	基礎圖學 I	1	上	3	必修	
	基礎圖學 II	1	下	3	必修	
	色彩原理	1	上	2	必修	
	設計與生活	2	上	2	必修	
	造形原理	2	上	2	必修	
	數位設計基礎	2	上	2	必修	
	設計概論	2	下	2	必修	
	創意潛能開發	2	下	2	必修	
	廣告設計 I	2	上	3	必修	
	廣告設計 II	2	下	3	必修	
	專題製作 I	3	上	3	必修	
	專題製作 II	3	下	3	必修	
	文字造形 I	1	上	3	選修	
	文字造形 II	1	下	3	選修	
	表現技法 I	1	上	1	選修	
	表現技法 II	1	下	1	選修	
	電腦繪圖 I	2	上	3	選修	
	電腦繪圖 II	2	下	3	選修	
	電腦繪圖 III	3	上	3	選修	
	電腦繪圖 IV	3	下	3	選修	
	攝影 I	2	上	2	選修	
	攝影 II	2	下	2	選修	
	企業識別系統 I	2	上	2	選修	
	企業識別系統 II	2	下	2	選修	

備註：1. 以科為單位，1 科 1 表，依科別排序。

2. 表序號請依實際情形延續編碼。

表 2-4-6-2-6 商業與管理群資料處理科 專業、實習(實務)科目選課建議表—升學導向

科目類別	科目名稱	年級	學期	學分	必選修	備註
專業科目	商業概論 I	1	上	2	必修	
	商業概論 II	1	下	2	必修	
	經濟學 I	2	上	4	必修	
	經濟學 II	2	下	4	必修	
	商業概論 III	3	上	2	選修	
	商業概論 IV	3	下	2	選修	
	經濟學 III	3	上	3	選修	
	經濟學 IV	3	下	3	選修	
實習科目	會計學 I	1	上	3	必修	
	會計學 II	1	下	3	必修	
	計算機概論 II	1	下	2	必修	
	記帳實務 I	1	上	2	選修	
	記帳實務 II	1	下	3	選修	
	會計學 III	2	上	2	必修	
	會計學 IV	2	下	2	必修	
	計算機概論 III	2	上	3	必修	
	計算機概論 IV	2	下	3	必修	
	會計實務 I	2	上	2	選修	
	會計實務 II	2	下	2	選修	
	會計實務 III	3	上	3	選修	
	會計實務 IV	3	下	3	選修	

備註：1. 以科為單位，1 科 1 表，依科別排序。

2. 表序號請依實際情形延續編碼。

表 2-4-6-2-7 餐旅群餐飲管理科 專業、實習(實務)科目選課建議表—升學導向

科目類別	科目名稱	年級	學期	學分	必選修	備註
專業科目	餐旅概論 I	一	上	2	必修	
	餐旅概論 II	一	下	2	必修	
	餐飲安全與衛生 I	一	上	1	選修	
	餐飲安全與衛生 II	一	下	1	選修	
	食物學 I	一	上	2	選修	
	食物學 II	一	下	2	選修	
	採購學 I	二	上	1	選修	
	採購學 II	二	下	1	選修	
	成本控制 I	二	上	1	選修	
	成本控制 II	二	下	1	選修	
	餐飲管理 I	三	上	2	選修	
	餐飲管理 II	三	下	2	選修	
	餐飲實務 I	三	上	2	選修	
	餐飲實務 II	三	下	2	選修	
	菜單設計 I	三	上	2	選修	
	菜單設計 II	三	下	2	選修	
	觀光學概要 I	三	上	2	選修	
	觀光學概要 II	三	下	2	選修	
實習科目	餐旅英文與會話 I	一	上	2	必修	
	餐旅英文與會話 II	一	下	2	必修	
	餐旅英文與會話 III	二	上	2	必修	
	餐旅英文與會話 IV	二	下	2	必修	
	餐旅服務 I	一	上	3	必修	
	餐旅服務 II	一	下	3	必修	
	餐旅服務 III	二	上	2	必修	
	餐旅服務 IV	二	下	2	必修	
	飲料與調酒 I	二	上	3	必修	
	飲料與調酒 II	二	下	3	必修	
	餐旅日文與會話 I	一	上	2	選修	
	餐旅日文與會話 II	一	下	2	選修	
	餐旅日文與會話 III	二	上	2	選修	
	餐旅日文與會話 IV	二	下	2	選修	

備註：1. 以科為單位，1 科 1 表，依科別排序。

2. 表序號請依實際情形延續編碼。

表 2-4-6-2-8 家政群美容科 專業、實習(實務)科目選課建議表—升學導向

科目類別	科目名稱	年級	學期	學分	必選修	備註
專業科目	家政概論 I	1	上	2	必修	
	家政概論 II	1	下	2	必修	
	色彩概論	1	上	2	必修	
	家庭教育 I	2	上	2	必修	
	家庭教育 II	2	下	2	必修	
	家政職業倫理	3	上	2	必修	
	家政行銷與服務	3	下	2	必修	
	色彩學	2	下	2	選修	
實習科目	專題製作 I	3	上	3	必修	
	專題製作 II	3	下	3	必修	
	美髮 III	2	上	4	必修	
	美髮 IV	2	下	4	必修	
	美顏實務 I	2	上	3	必修	
	美顏實務 II	2	下	3	必修	
	美顏實務 III	3	上	3	必修	
	美顏實務 IV	3	下	3	必修	
	美膚 I	2	上	2	必修	
	美膚 II	2	下	2	必修	
	美膚 III	3	上	2	必修	
	美膚 IV	3	下	2	必修	
	專業設計圖 I	1	上	2	必修	
	專業設計圖 II	1	下	2	必修	
	衛生與安全	1	下	2	必修	
	美髮實習 I	1	上	3	必修	
	美髮實習 II	1	下	3	必修	

備註：1. 以科為單位，1 科 1 表，依科別排序。

2. 表序號請依實際情形延續編碼。

表 2-4-6-2-9 家政群時尚造型科 專業、實習(實務)科目選課建議表—升學導向

科目類別	科目名稱	年級	學期	學分	必選修	備註
專業科目	家政概論 I	1	上	2	必修	
	家政概論 II	1	下	2	必修	
	色彩概論	1	上	2	必修	
	家庭教育 I	2	上	2	必修	
	家庭教育 II	2	下	2	必修	
	家政職業倫理	3	上	2	必修	
	家政行銷與服務	3	下	2	必修	
	色彩學	2	下	2	選修	
實習科目	專題製作 I	3	上	3	必修	
	專題製作 II	3	下	3	必修	
	美髮實習 III	2	上	4	必修	
	美髮實習 IV	2	下	4	必修	
	彩妝創作 I	2	上	3	必修	
	彩妝創作 II	2	下	3	必修	
	彩妝創作 III	3	上	3	必修	
	彩妝創作 IV	3	下	3	必修	
	肌膚美學 I	2	上	2	必修	
	肌膚美學 II	2	下	2	必修	
	肌膚美學 III	3	上	2	必修	
	肌膚美學 IV	3	下	2	必修	
	時尚造型素描 I	1	上	2	必修	
	時尚造型素描 II	1	下	2	必修	
	衛生與安全	1	下	2	必修	

備註：1. 以科為單位，1 科 1 表，依科別排序。

2. 表序號請依實際情形延續編碼。

表 2-4-6-3-1 動力機械群汽車科 專業、實習(實務)科目選課建議表—就業導向

科目類別	科目名稱	年級	學期	學分	必選修	備註
專業科目	動力機械概論 I	1	上	2	必修	
	動力機械概論 II	1	下	2	必修	
	應用力學	2	上	2	必修	
	機件原理	2	下	2	必修	
	汽車學 I	1	上	3	必修	
	汽車學 II	1	下	3	必修	
	汽車學 III	2	上	3	必修	
	汽車學 IV	2	下	3	必修	
	工業安全與衛生 I	1	上	1	選修	
	工業安全與衛生 II	1	下	1	選修	
	工場管理 I	1	上	1	選修	
	工場管理 II	1	下	1	選修	
	汽車修護儀器 I	1	上	1	選修	
	汽車修護儀器 II	1	下	1	選修	
	汽車空調	2	上	2	選修	
	應用力學 II	2	下	2	選修	
	汽車材料	3	上	2	選修	
	汽車專業英文 I	3	上	2	選修	
	汽車專業英文 II	3	下	2	選修	
	交通法規	3	上	2	選修	
	汽車駕駛	3	下	2	選修	
	電子學	3	上	3	選修	
	汽車服務與行銷	3	上	3	選修	
	汽車新式裝備	3	下	3	選修	
燃料噴射引擎	3	下	3	選修		
自動變速箱	3	下	2	選修		
實習科目	機電識圖與實習 I	1	上	2	必修	
	機電識圖與實習 II	1	下	2	必修	
	機械工作法及實習	1	上	4	必修	
	引擎原理及實習	1	下	4	必修	
	液氣壓原理及實習	2	下	4	必修	
	電工概論與實習	2	上	3	必修	
	電子概論與實習	2	下	3	必修	
	專題製作 I	3	上	3	必修	
	專題製作 II	3	下	3	必修	
	汽車基礎實習 I	1	上	3	選修	
	汽車基礎實習 II	1	下	3	選修	
	汽油噴射引擎實習	1	上	3	選修	
	汽車電系實習	2	上	3	選修	
	自動變速箱拆裝實習	2	下	4	選修	
	汽車底盤實習	2	上	4	選修	
	機踏車修護實習 I	2	上	3	選修	
	機踏車修護實習 II	2	下	3	選修	

表 2-4-6-3-1 動力機械群汽車科 專業、實習(實務)科目選課建議表—就業導向(續)

科目類別	科目名稱	年級	學期	學分	必選修	備註
實習科目	機踏車修護實習Ⅲ	3	上	3	選修	
	機踏車修護實習Ⅳ	3	下	3	選修	
	汽車綜合實習Ⅰ	3	上	4	選修	
	汽車綜合實習Ⅱ	3	下	4	選修	
	柴油引擎實習	3	上	3	選修	
	汽車檢診實習	3	下	3	選修	

備註：1. 以科為單位，1 科 1 表，依科別排序。

2. 表序號請依實際情形延續編碼。

表 2-4-6-3-2 電機電子群電機科 專業、實習(實務)科目選課建議表—就業導向

科目類別	科目名稱	年級	學期	學分	必選修	備註
專業科目	基本電學 I	1	上	3	必修	
	基本電學 II	1	下	3	必修	
	電子學 I	2	上	3	必修	
	電子學 II	2	下	3	必修	
	電工機械 I	2	上	3	必修	
	電工機械 II	2	下	3	必修	
	可程式控制	2	下	3	選修	
	電腦應用	1	下	2	選修	
	電工法規 I	1	上	2	選修	
	電工法規 II	1	下	2	選修	
	感測器	3	上	2	選修	
	工業配電	3	上	2	選修	
	電子電路	3	下	2	選修	
	自動控制	3	下	2	選修	
	配線設計	3	上	2	選修	
	電力設備	3	下	2	選修	
	電儀表	3	下	2	選修	
	氣壓控制	3	下	2	選修	
	輸配電學	3	下	3	選修	
實習科目	電子學實習 I	1	上	3	必修	
	電子學實習 II	1	下	3	必修	
	基礎電工實習 I	1	上	4	必修	
	基礎電工實習 II	1	下	4	必修	
	基本電學實習 I	1	上	3	必修	
	基本電學實習 II	1	下	3	必修	
	工業配線實習 I	2	上	3	選修	
	工業配線實習 II	2	下	3	選修	
	工業電子實習	2	下	3	選修	
	專題製作 I	3	上	3	選修	
	專題製作 II	3	下	3	選修	
	機電整合實習 I	3	下	3	選修	
	機電整合實習 II	3	上	3	選修	
	電工機械實習	3	上	3	選修	
	可程式控制實習 I	3	上	3	選修	
	可程式控制實習 II	3	下	3	選修	
	冷凍空調實習 I	3	上	3	選修	
	冷凍空調實習 II	3	下	3	選修	

備註：1. 以科為單位，1 科 1 表，依科別排序。

2. 表序號請依實際情形延續編碼。

表 2-4-6-3-3 電機與電子群電子科專業、實習(實務)科目選課建議表—就業導向

科目類別	科目名稱	年級		學分	必選修	備註
專業科目	工業電子學	二	下	3	必修	
	電腦硬體概論 I	一	上	3	選修	
	電腦硬體概論 II	一	下	3	選修	
	基礎軟體應用	一	上	2	選修	
	電腦應用	一	下	2	選修	
	電子儀表量測	二	下	2	選修	
	組合語言	二	下	2	選修	
	進階電子學 I	三	上	2	選修	
	進階數位邏輯 I	三	上	2	選修	
	進階基本電學 I	三	上	2	選修	
	電腦輔助設計 I	三	上	3	選修	
	電腦輔助設計 II	三	下	3	選修	
	多媒體製作	三	下	3	選修	
	進階電子學 II	三	下	2	選修	
	進階數位邏輯 II	三	下	2	選修	
	進階基本電學 II	三	下	2	選修	
	數位電視	三	下	2	選修	
實習科目	基礎電子實習 I	一	上	3	必修	
	基礎電子實習 II	一	下	3	必修	
	工業電子實習	二	下	3	必修	
	專題製作 I	三	上	3	必修	
	專題製作 II	三	下	3	必修	
	電腦軟體應用實習 I	二	上	2	選修	
	電腦軟體應用實習 II	二	下	2	選修	
	程式語言 I	二	上	3	選修	
	程式語言 II	二	下	3	選修	
	電腦繪圖實習	二	上	3	選修	
	電腦輔助設計實習	二	下	3	選修	
	電子電路實習	三	上	3	選修	
	微電腦實習	三	上	4	選修	
	網頁設計	三	上	3	選修	
	儀表電子實習	三	上	3	選修	
	通信電子實習	三	下	3	選修	
	視聽電子實習	三	下	4	選修	
	感測器實習	三	下	3	選修	
CPLD 實習	三	下	3	選修		

表 2-4-6-3-4 電機與電子群資訊科專業、實習(實務)科目選課建議表—就業導向

科目類別	科目名稱	年級		學分	必選修	備註
專業科目	工業電子學	二	下	3	必修	
	電腦硬體概論 I	一	上	3	選修	
	電腦硬體概論 II	一	下	3	選修	
	基礎軟體應用	一	上	2	選修	
	電腦應用	一	下	2	選修	
	電子儀表量測	二	下	2	選修	
	組合語言	二	下	2	選修	
	進階電子學 I	三	上	2	選修	
	進階數位邏輯 I	三	上	2	選修	
	進階基本電學 I	三	上	2	選修	
	電子電路	三	上	3	選修	
	電腦輔助設計 I	三	上	3	選修	
	電腦輔助設計 II	三	下	3	選修	
	多媒體製作	三	下	3	選修	
	進階電子學 II	三	下	2	選修	
	進階數位邏輯 II	三	下	2	選修	
	進階基本電學 II	三	下	2	選修	
	電腦網路	三	下	2	選修	
實習科目	基礎電子實習 I	一	上	3	必修	
	基礎電子實習 II	一	下	3	必修	
	工業電子實習	二	下	3	必修	
	專題製作 I	三	上	3	必修	
	專題製作 II	三	下	3	必修	
	電腦軟體應用實習 I	二	上	2	選修	
	電腦軟體應用實習 II	二	下	2	選修	
	程式語言 I	二	上	3	選修	
	程式語言 II	二	下	3	選修	
	電腦繪圖實習	二	上	3	選修	
	電腦輔助設計實習	二	下	3	選修	
	電子電路實習	三	上	3	選修	
	微電腦實習	三	上	4	選修	
	網頁設計	三	上	3	選修	
	套裝軟體實習	三	上	3	選修	
	週邊電路實習	三	下	3	選修	
	電腦網路實習	三	下	4	選修	
	電腦遊戲設計實習	三	下	3	選修	
CPLD 實習	三	下	3	選修		

表 2-4-6-3-5 設計群廣告設計科 專業、實習(實務)科目選課建議表—就業導向

科目類別	科目名稱	年級	學期	學分	必選修	備註
專業科目	色彩應用	1	下	2	選修	
實習科目	繪畫基礎 I	1	上	3	必修	
	繪畫基礎 II	1	下	3	必修	
	基本設計 I	1	上	3	必修	
	基本設計 II	1	下	3	必修	
	基礎圖學 I	1	上	3	必修	
	基礎圖學 II	1	下	3	必修	
	色彩原理	1	上	2	必修	
	設計與生活	2	上	2	必修	
	造形原理	2	上	2	必修	
	數位設計基礎	2	上	2	必修	
	設計概論	2	下	2	必修	
	創意潛能開發	2	下	2	必修	
	廣告設計 I	2	上	3	必修	
	廣告設計 II	2	下	3	必修	
	專題製作 I	3	上	3	必修	
	專題製作 II	3	下	3	必修	
	電腦繪圖 I	2	上	3	選修	
	電腦繪圖 II	2	下	3	選修	
	電腦繪圖 III	3	上	3	選修	
	電腦繪圖 IV	3	下	3	選修	
	廣告工藝 I	2	上	3	選修	
	廣告工藝 II	2	下	3	選修	
	廣告工藝 III	3	上	3	選修	
	廣告工藝 IV	3	下	3	選修	
	室內設計 I	2	上	2	選修	
	室內設計 II	2	下	2	選修	
	攝影 I	2	上	2	選修	
	攝影 II	2	下	2	選修	
	企業識別系統 I	2	上	2	選修	
	企業識別系統 II	2	下	2	選修	
	數位多媒體設計 I	3	上	3	選修	
	數位多媒體設計 II	3	下	3	選修	
	展示設計 I	3	上	3	選修	
	展示設計 II	3	下	3	選修	
包裝設計 I	3	上	3	選修		
包裝設計 II	3	下	3	選修		
商業攝影 I	3	上	3	選修		
商業攝影 II	3	下	3	選修		

備註：1. 以科為單位，1 科 1 表，依科別排序。

2. 表序號請依實際情形延續編碼。

表 2-4-6-3-6 商業與管理群資料處理科專業、實習(實務)科目選課建議表—就業導向

科目類別	科目名稱	年級	學期	學分	必選修	備註
專業科目	商業概論 I	1	上	2	必修	
	商業概論 II	1	下	2	必修	
	商業禮儀 I	1	上	2	選修	
	商業禮儀 II	1	下	2	選修	
	民商法概要 I	1	上	2	選修	
	民商法概要 II	1	下	2	選修	
	商業心理學 I	1	上	1	選修	
	商業心理學 II	1	下	1	選修	
	行銷學 I	2	上	2	選修	
	行銷學 II	2	下	2	選修	
	經濟學 I	2	上	4	必修	
	經濟學 II	2	下	4	必修	
	企業管理 I	3	上	2	選修	
	企業管理 II	3	下	2	選修	
	電腦網路原理 I	3	上	2	選修	
	電腦網路原理 II	3	下	2	選修	
實習科目	會計學 I	1	上	3	必修	
	會計學 II	1	下	3	必修	
	計算機概論 II	1	下	2	必修	
	文書處理 I	1	上	4	必修	
	文書處理 II	1	下	4	必修	
	會計學 III	2	上	2	必修	
	會計學 IV	2	下	2	必修	
	程式語言與設計 I	2	上	2	必修	
	程式語言與設計 II	2	下	2	必修	
	資料庫應用 I	2	上	2	選修	
	資料庫應用 II	2	下	2	選修	
	會計套裝軟體 I	2	上	2	選修	
	會計套裝軟體 II	2	下	2	選修	
	專題製作 I	3	上	3	必修	
	專題製作 II	3	下	3	必修	
	計算機應用	3	上	3	選修	
	多媒體製作與應用 I	3	上	2	選修	
	多媒體製作與應用 II	3	下	2	選修	
	網路架設與安裝 I	3	上	2	選修	
	網路架設與安裝 II	3	下	2	選修	
	電子商務實務 I	3	上	3	選修	
	電子商務實務 II	3	下	3	選修	

表 2-4-6-3-7 餐旅群餐飲管理科 專業、實習(實務)科目選課建議表—就業導向

科目類別	科目名稱	年級	學期	學分	必選修	備註
專業科目	色彩學 I	一	上	2	選修	
	色彩學 II	一	下	2	選修	
	人際溝通技巧 I	一	上	2	選修	
	人際溝通技巧 II	一	下	2	選修	
	飲食文化 I	二	上	2	選修	
	飲食文化 II	二	下	2	選修	
實習科目	中餐烹調實習 I	一	上	4	必修	
	中餐烹調實習 II	一	下	4	必修	
	中式點心製作實習 I	一	上	3	選修	
	中式點心製作實習 II	一	下	3	選修	
	烘焙實務 I	二	上	4	必修	
	烘焙實務 II	二	下	4	必修	
	西式點心製作實習 I	二	上	4	選修	
	西式點心製作實習 II	二	下	4	選修	
	中餐烹調實習 III	二	上	3	選修	
	中餐烹調實習 IV	二	下	3	選修	
	專題製作 I	三	上	3	必修	
	專題製作 II	三	下	3	必修	
	西餐烹調實習 I	三	上	4	選修	
	西餐烹調實習 II	三	下	4	選修	
	蔬果切雕實習 I	三	上	2	選修	
	蔬果切雕實習 II	三	下	2	選修	
	團膳管理實習 I	三	上	2	選修	
	團膳管理實習 II	三	下	2	選修	
	調酒實務 I	三	上	3	選修	
	調酒實務 II	三	下	3	選修	
日本料理實習 I	三	上	3	選修		
日本料理實習 II	三	下	3	選修		

備註：1. 以科為單位，1 科 1 表，依科別排序。

2. 表序號請依實際情形延續編碼。

表 2-4-6-3-8 家政群美容科 專業、實習(實務)科目選課建議表—就業導向

科目類別	科目名稱	年級	學期	學分	必選修	備註
專業科目	色彩概論	1	上	2	必修	
	家政職業倫理	3	上	2	必修	
	家政行銷與服務	3	下	2	必修	
	人體生理學概論	2	上	2	必修	
	美容與衛生	1	上	2	選修	
	化妝品學概論	2	上	2	選修	
	情緒管理與壓力調適	3	上	2	選修	
	食物與營養 I	3	上	2	選修	
	食物與營養 II	3	下	2	選修	
	生活藝術 I	3	上	2	選修	
	生活藝術 II	3	下	2	選修	
	飾品設計 I	3	上	2	選修	
	飾品設計 II	3	下	2	選修	
	實習科目	美容實務	1	上	2	必修
家庭生活管理實務		1	下	2	必修	
指甲彩繪		1	下	2	選修	
美髮實務 I		1	上	3	選修	
美髮實務 II		1	下	3	選修	
指壓		1	下	3	選修	
配飾 I		3	上	2	選修	
配飾 II		3	下	2	選修	
美髮實習 III		2	上	4	選修	
美髮實習 IV		2	下	4	選修	
化妝設計 I		2	上	3	選修	
化妝設計 II		2	下	3	選修	
韻律美姿 I		3	上	2	選修	
韻律美姿 II		3	下	2	選修	
髮型梳理 I		3	上	2	選修	
髮型梳理 II		3	下	2	選修	
整體造型 I		3	上	4	選修	
整體造型 II		3	下	4	選修	
男士美髮 I		3	上	2	選修	
男士美髮 II		3	下	2	選修	
編梳 I	3	上	2	選修		
編梳 II	3	下	2	選修		

表 2-4-6-3-9 家政群時尚造型科 專業、實習(實務)科目選課建議表—就業導向

科目類別	科目名稱	年級	學期	學分	必選修	備註
專業科目	色彩概論	1	上	2	必修	
	家政職業倫理	3	上	2	必修	
	家政行銷與服務	3	下	2	必修	
	人體生理學概論	2	上	2	必修	
	人際溝通	2	下	2	必修	
	美容與衛生	1	上	2	選修	
	化妝品學概論	2	上	2	選修	
	情緒管理與壓力調適	3	上	2	選修	
	流行時尚創意設計 I	3	上	2	選修	
	流行時尚創意設計 II	3	下	2	選修	
	生活藝術 I	3	上	2	選修	
	生活藝術 II	3	下	2	選修	
	飾品設計 I	3	上	2	選修	
	飾品設計 II	3	下	2	選修	
實習科目	美容實務	1	上	2	必修	
	家庭生活管理實務	1	下	2	必修	
	彩繪藝術指甲	1	下	2	選修	
	美髮實務 I	1	上	3	選修	
	美髮實務 II	1	下	3	選修	
	指壓	1	下	3	選修	
	配飾 I	3	上	2	選修	
	配飾 II	3	下	2	選修	
	美髮實習 III	2	上	3	選修	
	美髮實習 IV	2	下	3	選修	
	基礎化妝美學 I	2	上	3	選修	
	基礎化妝美學 II	2	下	3	選修	
	舞台藝術 I	3	上	2	選修	
	舞台藝術 II	3	下	2	選修	
	造型實務運用 I	3	上	2	選修	
	造型實務運用 II	3	下	2	選修	
	時尚整體造型 I	3	上	3	選修	
	時尚整體造型 II	3	下	3	選修	
	男士美髮 I	3	上	2	選修	
	男士美髮 II	3	下	2	選修	
編梳 I	3	上	2	選修		
編梳 II	3	下	2	選修		

## 參、資源配合

### 一、師資方面

#### (一) 一般科目教師員額

表 3-1-1 一般科目教師員額統計表

課程領域	科別	應有師資 (人)	現有師資 (人)	差異狀況分析
語文領域	國文科	8	8	
	英文科	8	8	
數學領域	數學科	7	7	
社會領域	歷史科	1	1	
	地理科	1	1	
	公民與社會科	1	1	
自然領域	物理科	1	1	
	化學科	1	1	
生活領域	計算機概論科	2	2	
	輔導科	3	3	
健康與體育 領域	體育科	6	6	
	健康與護理科	2	2	
全民國防	全民國防教育科	7	7	

備註：1. 應有師資=科目之全校總授課節數/科目之教師基本授課節數。

2. 現有師資為填表學年度之教師員額。

## (二) 專業科目教師員額

表 3-1-2 專業科目教師員額統計表

群別	科別	應有師資 (人)	現有師資 (人)	差異狀況分析
動力機械群	汽車科	10	10	
電機與電子群	電機科	5	5	
	電子科	4	4	
	資訊科	7	7	
設計群	廣告設計科	6	6	
商業與管理群	資料處理科	10	10	
餐旅群	餐飲管理科	15	15	
家政群	美容科	6	6	
	時尚造型科	6	6	

備註：1. 應有師資=科目之全校總授課節數/科目之教師基本授課節數。

2. 現有師資為填表學年度之教師員額。

## 二、教學設施方面

### (一)教學設施整合規劃

表 3-2-1 教學設施整合規劃表(以校為單位)

校舍(空間設施)	總計		備註
	間數	面積(平方公尺)	
普通教室	63	5025	
特別教室	9	986	
視聽(語言)教室			
辦公室	23	1532	
禮堂			
活動中心			
圖書館(室)	1	552	
實習場所 (含實驗室)	40	5659	
餐廳	1	527	
學生宿舍	23	561	
廁所	32	795	
其它		4132	
建築物總樓板面積		22323	
1. 運動場：面積： <u>11737</u> 平方公尺，跑道： <u>285</u> 公尺 材質： <u>PU</u> 。 2. 室外球場：籃排球： <u>3</u> 面；材質： <u>水泥</u> 。 3. 室內活動中心(禮堂)：容納量： <u>          </u> 人。			

## (二)校訂課程所需設備規劃

表 3-2-2-1 動力機械群汽車科 校訂課程所需設備規劃

課程名稱	校舍(專科教室、實驗室)		設備規劃(儀器、圖書)	
	現有校舍 (空間設施)	新增校舍 (空間設施)	現有設備	新增設備
汽車基礎實習 I II	◎	無	引擎拆裝工場	無
汽油噴射引擎實習	◎	無	引擎調整工場	無
汽車電系實習	◎	無	電系實習工場	無
自動變速箱拆裝實習	◎	無	底盤實習工場	無
汽車底盤實習	◎	無	底盤實習工場	無
機踏車修護實習 I-IV	◎	無	機踏車實習工廠	無
汽車綜合實習 I II	◎	無	綜合工場	無
柴油引擎實習	◎	無	柴油引擎實習區	無
汽車檢診實習	◎	無	綜合工場	無

備註：1. 新增校設、新增設備係指規劃未來擬新設置者。

2. 本表若為群共同開設之專業、實習(實務)科目共用設備，得以群為單位撰寫。

若為科單獨開設科目單獨用途時，得以本表延伸使用，表號則依序編號。

表 3-2-2-2 電機電子群電機科 校訂課程所需設備規劃

課程名稱	校舍(專科教室、實驗室)		設備規劃(儀器、圖書)	
	現有校舍(空間設施)	新增校舍(空間設施)	現有設備	新增設備
基本電學實習 I II	◎	無	電機綜合實習工場	無
基礎電子實習 I II	◎	無	電子電路實習工場	無
數位邏輯實習	◎	無	數位邏輯實習工場	無
工業電子實習	◎	無	數位邏輯實習工場	無
程式設計實習 I II	◎	無	電腦教室二間	無
電子學實習 I II	◎	無	電子電路實習工場	無
電工機械實習	◎	無	電機綜合實習工場	無
電子電路實習	◎	無	電子電路實習工場	無
室內配線實習	◎	無	室內配線實習工場	無
工業配線實習	◎	無	工業配線實習工場	無
可程式控制實習	◎	無	PLC 機電整合實習工場	無
冷凍空調實習	◎	無	冷凍空調實習工場	無

備註：1. 新增校設、新增設備係指規劃未來擬新設置者。

2. 本表若為群共同開設之專業、實習(實務)科目共用設備，得以群為單位撰寫。若為科單獨開設科目單獨用途時，得以本表延伸使用，表號則依序編號。

表 3-2-2-3 電機與電子群電子科 校訂課程所需設備規劃

課程名稱	校舍(專科教室、實驗室)		設備規劃(儀器、圖書)	
	現有校舍 (空間設施)	新增校舍 (空間設施)	現有設備	新增設備
基本電學實習 I II	◎	無	電子電路 實習工場	無
基礎電子實習 I II	◎	無	電子電路 實習工場	無
數位邏輯實習	◎	無	數位邏輯 實習工場	無
工業電子實習	◎	無	數位邏輯 實習工場	無
電子學實習 I II	◎	無	電子電路 實習工場	無
電腦軟體應用實習 I II	◎	無	電腦教室二間	無
程式語言 I II	◎	無	電腦教室二間	無
電腦繪圖實習	◎	無	電腦教室二間	無
電腦輔助設計實習	◎	無	電腦教室二間	無
電子電路實習	◎	無	電子電路 實習工場	無
微電腦實習	◎	無	單晶片實習工場	無
網頁設計	◎	無	電腦教室二間	無
儀表電子實習	◎	無	電腦教室二間	無
通信電子實習	◎	無	電腦硬體 實習工場	無
視聽電子實習	◎	無	電腦硬體 實習工場	無
感測器實習	◎	無	電腦教室二間	無
CPLD 實習	◎	無	單晶片實習工場	無

備註：1. 新增校設、新增設備係指規劃未來擬新設置者。

2. 本表若為群共同開設之專業、實習(實務)科目共用設備，得以群為單位撰寫。  
若為科單獨開設科目單獨用途時，得以本表延伸使用，表號則依序編號。

表 3-2-2-4 電機與電子群資訊科 校訂課程所需設備規劃

課程名稱	校舍(專科教室、實驗室)		設備規劃(儀器、圖書)	
	現有校舍 (空間設施)	新增校舍 (空間設施)	現有設備	新增設備
基本電學實習 I II	◎	無	電子電路 實習工場	無
基礎電子實習 I II	◎	無	電子電路 實習工場	無
數位邏輯實習	◎	無	數位邏輯 實習工場	無
工業電子實習	◎	無	數位邏輯 實習工場	無
電子學實習 I II	◎	無	電子電路 實習工場	無
電腦軟體應用 實習	◎	無	電腦教室二間	無
程式語言 I II	◎	無	電腦教室二間	無
電腦繪圖實習	◎	無	電腦教室二間	無
電腦輔助設計 實習	◎	無	電腦教室二間	無
電子電路實習	◎	無	電子電路 實習工場	無
微電腦實習	◎	無	單晶片實習工場	無
網頁設計	◎	無	電腦教室二間	無
套裝軟體實習	◎	無	電腦教室二間	無
週邊電路實習	◎	無	電腦硬體 實習工場	無
電腦網路實習	◎	無	電腦硬體 實習工場	無
電腦遊戲設計 實習	◎	無	電腦教室二間	無
CPLD 實習	◎	無	單晶片實習工場	無

備註：1. 新增校設、新增設備係指規劃未來擬新設置者。

2. 本表若為群共同開設之專業、實習(實務)科目共用設備，得以群為單位撰寫。  
若為科單獨開設科目單獨用途時，得以本表延伸使用，表號則依序編號。

表 3-2-2-5 設計群廣告設計科 校訂課程所需設備規劃

課程名稱	校舍(專科教室、實驗室)		設備規劃(儀器、圖書)	
	現有校舍 (空間設施)	新增校舍 (空間設施)	現有設備	新增設備
廣告設計 I II	◎	無	設計製圖教室	無
專題製作 I II	◎	無	設計製圖教室	無
文字造形 I II	◎	無	設計製圖教室	無
表現技法 I II	◎	無	設計製圖教室	無
電腦繪圖 I-IV	◎	無	iMac 電腦教室	無
廣告工藝 I-IV	◎	無	工藝教室	無
室內設計 I II	◎	無	設計製圖教室	無
攝影 I II	◎	無	攝影教室	無
企業識別系統 I II	◎	無	設計製圖教室	無
設計繪畫 I II	◎	無	繪畫教室	無
數位多媒體設計 I II	◎	無	iMac 電腦教室	無
商業攝影 I II	◎	無	攝影教室	無
展示設計 I II	◎	無	工作桌椅 單槍投影設備	無
包裝設計 I II	◎	無	設計製圖教室	無
編排設計 I II	◎	無	iMac 電腦教室	無
網頁設計 I II	◎	無	iMac 電腦教室	無

備註：1. 新增校設、新增設備係指規劃未來擬新設置者。

2. 本表若為群共同開設之專業、實習(實務)科目共用設備，得以群為單位撰寫。

若為科單獨開設科目單獨用途時，得以本表延伸使用，表號則依序編號。

表 3-2-2-6 商業與管理群資料處理科校訂課程所需設備規劃

課程名稱	校舍(專科教室、實驗室)		設備規劃(儀器、圖書)	
	現有校舍 (空間設施)	新增校舍 (空間設施)	現有設備	新增設備
記帳實務 I II	◎	無	記帳會計 專業教室	無
會計實務 I -IV	◎	無	記帳會計 專業教室	無
會計套裝軟體 I II	◎	無	電腦會計 電腦教室	無
文書處理 I II	◎	無	文書處理 電腦教室	無
計算機應用	◎	無	程式語言 電腦教室	無
程式語言與設計 I II	◎	無	程式語言 電腦教室	無
專題製作 I II	◎	無	多媒體應用 電腦教室	無
資料庫應用 I II	◎	無	多媒體應用 電腦教室	無
多媒體製作 與應用 I II	◎	無	多媒體應用 電腦教室	無
電子商務實務	◎	無	多媒體應用 電腦教室	無
網路架設與安裝 I II	◎	無	電腦硬體 實習教室	無
電腦繪圖 I II	◎	無	多媒體應用 電腦教室	無

備註：1. 新增校設、新增設備係指規劃未來擬新設置者。

2. 本表若為群共同開設之專業、實習(實務)科目共用設備，得以群為單位撰寫。  
若為科單獨開設科目單獨用途時，得以本表延伸使用，表號則依序編號。

表 3-2-2-7 餐旅群餐飲管理科 校訂課程所需設備規劃

課程名稱	校舍(專科教室、實驗室)		設備規劃(儀器、圖書)	
	現有校舍 (空間設施)	新增校舍 (空間設施)	現有設備	新增設備
中餐烹調實習 I-IV	◎	無	中餐製作教室 (A)	無
烘焙實務 I II	◎	無	烘焙製作教室	無
專題製作 I II	◎	無	專題研究教室	無
中式點心製作 實習 I II	◎	無	中餐製作教室 (B)	無
西式點心製作 實習 I II	◎	無	烘焙製作教室	無
西餐烹調實習 I II	◎	無	西餐製作教室	無
蔬果切雕實習 I II	◎	無	中餐製作教室 (A)	無
團膳管理實習 I II	◎	無	學生實習餐廳	無
調酒實務 I II	◎	無	調酒教室	無
日本料理實習 I II	◎	無	中餐製作教室 (B)	無

備註：1. 新增校設、新增設備係指規劃未來擬新設置者。

2. 本表若為群共同開設之專業、實習(實務)科目共用設備，得以群為單位撰寫。  
若為科單獨開設科目單獨用途時，得以本表延伸使用，表號則依序編號。

表 3-2-2-8 家政群美容科 校訂課程所需設備規劃

課程名稱	校舍(專科教室、實驗室)		設備規劃(儀器、圖書)	
	現有校舍 (空間設施)	新增校舍 (空間設施)	現有設備	新增設備
美容實務	◎	無	美膚實習教室	無
美髮 I-IV	◎	無	美髮實習教室〈A〉	無
專業設計圖 I II	◎	無	彩妝實習教室	無
專題製作 I II	◎	無	整體造型實習教室	無
美顏實務 I-IV	◎	無	整體造型實習教室	無
美膚 I-IV	◎	無	美膚實習教室	無
指甲彩繪 I II	◎	無	美容與衛生實習教室	無
美髮實務 I II	◎	無	美髮實習教室〈B〉	無
配飾 I II	◎	無	整體造型實習教室	無
化妝設計 I II	◎	無	彩妝實習教室	無
韻律美姿 I II	◎	無	美膚實習教室	無
髮型梳理 I II	◎	無	美髮實習教室〈A〉	無
整體造型 I II	◎	無	整體造型實習教室	無
編梳 I II	◎	無	美髮實習教室〈B〉	無
男士理髮 I II	◎	無	美髮實習教室〈A〉	無

備註：1. 新增校設、新增設備係指規劃未來擬新設置者。

2. 本表若為群共同開設之專業、實習(實務)科目共用設備，得以群為單位撰寫。

若為科單獨開設科目單獨用途時，得以本表延伸使用，表號則依序編號。

表 3-2-2-9 家政群時尚造型科 校訂課程所需設備規劃

課程名稱	校舍(專科教室、實驗室)		設備規劃(儀器、圖書)	
	現有校舍 (空間設施)	新增校舍 (空間設施)	現有設備	新增設備
美容實務	◎	無	美膚實習教室	無
美髮實習 I-IV	◎	無	美髮實習教室〈A〉	無
時尚造型素描 I II	◎	無	彩妝實習教室	無
專題製作 I II	◎	無	整體造型實習教室	無
彩妝創作 I-IV	◎	無	整體造型實習教室	無
肌膚美學 I-IV	◎	無	美膚實習教室	無
彩繪藝術指甲	◎	無	美容與衛生實習教室	無
美髮實務 I II	◎	無	美髮實習教室〈B〉	無
配飾 I II	◎	無	整體造型實習教室	無
基礎化妝美學 I II	◎	無	彩妝實習教室	無
舞台藝術 I II	◎	無	美膚實習教室	無
造型實務運用 I II	◎	無	美髮實習教室〈A〉	無
時尚整體造型 I II	◎	無	整體造型實習教室	無
編梳 I II	◎	無	美髮實習教室〈B〉	無
男士美髮 I II	◎	無	美髮實習教室〈A〉	無

備註：1. 新增校設、新增設備係指規劃未來擬新設置者。

2. 本表若為群共同開設之專業、實習(實務)科目共用設備，得以群為單位撰寫。  
若為科單獨開設科目單獨用途時，得以本表延伸使用，表號則依序編號。

## 肆、附錄

### 一、可能面臨問題及建議解決方案(含資源需求)

#### (一)可能面臨問題

1. 部份部訂科目教學時數少，教師授課不足。

部份部訂科目教學時數少，學校班級數不多，教師授課不足，無法聘任專任教師授課。

2. 學校本位課程“科”的課程極待區域性之整合。

“群”的核心能力與核心課程均由課程中心規劃，公布在各群課程暫行綱要中，作為各校課程規劃之依據，而“科”則全由各校依發展特色自行規劃校本課程，配合區域的特色及學生互動之需求，“科”的課程極待區域性之整合。

3. 部分新課程教師專業知能待提升。

配合社會變遷及需求，部份部訂必修課程及校訂必、選修課程屬新課程新教材，教師專業知能有待提升。

4. 落實選修不易排課困難，行政負荷過重。

課程暫行綱要採學年學分制之政策，學生可依自己性向、興趣、需求選修課程，適性發展，工業學校受到工場、設備、空間限制，安排選修不易，排課困難，行政人員負擔過重。

## (二)建議解決方案

1. 對全校教職員工宣導職校課程修訂及學校規劃課程的理念與特色，以利新課程之規劃與實施。
2. 召開校務發展委員會議進行學校背景分析（SWOTS），進行需求評估，擬訂學校經營目標及學生能力指標，作為學校本位課程規劃之參考。
3. 擬訂學校課程發展委員會組織章程，成立課程發展委員會、課程研究小組、教學研究會，依層級任務發展學校本位課程。
4. 參考教育部公佈之課程暫行綱要配合科教育目標、科核心能力、科核心科目及校訂參考科目發展學校本位課程。
5. 成立人力規劃小組，進行學校師資人力調查及需求分析，配合學校本位課程進行師資調配規劃。
6. 調查社區學校、機關人力資源，配合高中職均質化師資交流政策，進行師資人力之調配。
7. 成立校舍空間規劃小組，進行校舍空間調查及需求分析，配合學校本位課程進行校舍、廠區空間規劃。
8. 調查社區學校、機關設施資源，配合高中職社區化資源共享政策，進行設備資源整合規劃。
9. 成立設備整合規劃小組，進行各群科現有設備調查及需求分析，配合學校本位課程進行設備資源整合規劃。
10. 配合高職優質化輔助方案，全面提升教師與學生素質。
11. 配合年度預算逐年優先編列新課程所需之機器設備，以汰舊換新或充實機器設備。
12. 部份專業課程可與實習課程綜合規劃為較實務之課程教學，落實理論與實際並用之技能教學。
13. 鼓勵教師配合新課綱編制教材、教具，以增進教學成效。

14. 鼓勵教師踴躍參加新課程專業知能研習，以增進教師專業知能，提升教學成效。

## 二、課程發展委員名單

表 4-2-1 高英高級職業學校 104 學年度 課程發展委員會委員名單

代表屬性	職稱	姓名	所屬學科	課程專業
校長(主任委員)		陳德松		
行政代表	教務主任	林 泰	資訊	
	學務主任	孫春生	電機	
	總務主任	邱俊諭	電子	
	人事主任	陳景三	電子	
	主任教官	李偉民	全民國防教育	
	教學組長	孫佳妤	資訊	
	註冊組長	黃健雄	數學	
	建教組長	呂昭霖	汽車	
	輔導組長	王政國	輔導	
教師代表	汽車科主任	吳嘉銘	汽車	
	電機科主任	林勇志	電機	
	資訊電子科主任	蔡忠憲	資訊、電子	
	廣告設計科主任	陳韻如	廣告設計	
	資料處理科主任	黃蘭瑛	資料處理	
	餐飲管理科主任	許貞敏	餐飲管理	
	美容科主任	張瑋庭	美容	
	國文科教師	蕭靖恩	國文	
	英文科教師	賴怡勛	英文	
	數學科教師	李芳俞	數學	
	社會科教師	莊承勳	社會	
	自然科教師	陳長德	化學	
	計算機概論科教師	黃英宗	計算機概論	
	體育科教師	湍潤	體育	
	輔導科組長	謝綺云	輔導	
護理科教師	黃意晴	健康與護理		
家長代表	家長會長	劉瑞光		
	家長會副會長	王曉娟		
社區代表	諮詢委員	吳有財	峰全通運公司	負責人
	諮詢委員	張簡川煌	亞輪通運公司	負責人
業界代表	諮詢委員	田敬文	光陽工業公司	股長
	諮詢委員	黃得超	中華汽車公司	經理
	諮詢委員	顏志萍	台灣日立公司	處長

表 4-2-1 高英高級職業學校 104 學年度 課程發展委員會委員名單(續)

代表屬性	職稱	姓名	所屬學科	課程專業
業界代表	諮詢委員	許根源	聲寶股份有限公司	處長
	諮詢委員	張春和	曼都國際公司	處長
	諮詢委員	游照玉	小林髮廊	總經理
	諮詢委員	李鳳英	寒軒國際大飯店	協理
	諮詢委員	蔡玉雪	寒軒企業股份公司	副總經理
課程專家	諮詢委員	孫仲山	國立高雄師範大學	教授
	諮詢委員	戴建耘	國立台灣師範大學	教授
	諮詢委員	徐昊杲	國立台灣師範大學	教授