

# 私校退撫儲金監理會會訊

中華民國 105 年 12 月第 7 卷第 4 期

## \* 業務快訊 \*



- 一、為利各私立學校教職員能了解退撫儲金財務狀況，儲金財務報表已依法公告至 105 年 9 月份，欲了解儲金財務情形者，請逕至儲金管理會網站【<http://www1.t-service.org.tw/bin/home.php>】/報表公告/財務資訊】項下查詢。
- 二、本會第 4 屆委員人選異動。改聘財政部黃科長子澍、國教署邱署長乾國及臺中市政府教育局劉副局長火欽等為委員，任期皆至 106 年 12 月 31 日，第 4 屆委員資料請至教育部網站【<http://www.edu.tw>】/本部各單位/私校儲金監理會/認識監理會/組織與職掌/監理會委員】項下查閱或下載。
- 三、儲金管理會自開辦自主投資增額提撥業務至 105 年 9 月底止，已有 81 所學校為教職員建立增額提撥制度，共計 10,388 位教職員參加，欲查詢相關名單或了解增額提撥業務情形者，請逕至儲金管理會網站【<http://www1.t-service.org.tw/bin/home.php>】/增額提撥】項下查詢。
- 四、「學校法人及其所屬私立學校教職員退休撫卹離職資遣儲金與原私立學校教職員工退休撫卹基金收支管理運用辦法」第八條之一，業經教育部於中華民國 105 年 10 月 14 日以臺教儲(二)字第 1050136821B 號令修正發布施行，請逕至教育部網站【<http://www.edu.tw>】/本部各單位/私校退撫儲金監理會/相關法令規章/人事】項下查詢。
- 五、本會依據「學校法人及其所屬私立學校教職員退休撫卹離職資遣儲金監理會稽核作業實施要點」規定，業於 105 年 10 月 11 日及 10 月 13 日前往儲金管理會辦理私校退撫儲金歷年度稽核報告缺失事項實地覆核作業，截至 105 年 10 月 13 日追蹤結果如下：
  - (一)105 年度定期稽核報告列管事項計 14 項：累計同意解除列管 10 項，繼續列管 4 項。

(一)104 年度定期稽核報告列管事項計 14 項：累計同意解除列管 13 項，繼續列管 1 項。

(二)103 年度定期稽核報告列管事項計 35 項：累計同意解除列管 34 項，繼續列管 1 項。

六、依據「學校法人及其所屬私立學校教職員退休撫卹離職資遣儲金監理會稽核作業實施要點」第 6 點及儲金管理會內部稽核實施細則第 3 點第 4 款規定，儲金管理會內部稽核人員依 105 年度內部稽核計畫按月進行查核並追蹤缺失事項。前開內部稽核報告及追蹤報告已提本會第 30 次委員會會議報告，本會已持續關注儲金管理會後續追蹤改善情形。

七、本會依「教育部對財團法人中華民國私立學校教職員退休撫卹離職資遣儲金管理會執行私立學校教職員退撫儲金業務考核要點」，就財務及行政效能對儲金管理會 105 年績效進行評核考評，於 105 年 10 月 18 日召開「私校退撫儲金業務績效評核小組第 4 屆第 2 次會議」複評儲金管理會自評報告，並將會議結果簽陳主任委員作綜合考評，陳報部長核定。儲金管理會 105 年度績效評核總成績業提本會第 30 次委員會會議報告。

八、本會業於 105 年 11 月 23 日(星期三)上午 10 時假中央聯合辦公大樓 18 樓第 1 會議室召開「學校法人及其所屬私立學校教職員退休撫卹離職資遣儲金監理會第 30 次委員暨顧問聯席會議」。

九、有關第 28 次委員暨顧問聯席會議之詳細會議資料，請逕至教育部網站【<http://www.edu.tw/>】/本部各單位/私校退撫儲金監理會/政府公開資訊/私校退撫儲金監理會委員會會議紀錄/第 28 次委員暨顧問聯席會議】項下查詢。



圖片：陳昱縉提供

## \*讓數字說話\*



### 一、私立學校教職員退休、撫卹、離職、資遣儲金收支營運表 (105年1月1日至105年9月30日止)

單位：新臺幣元



收入	金額	支出	金額
財務收入	1,227,405,964	財務費用	1,072,392,627
利息收入	18,174,446	投資短絀	72,004,231
投資賸餘	499,191,779	兌換短絀	176,459,105
兌換賸餘	84,575,360	金融商品評價短絀	823,929,291
金融商品評價賸餘	625,464,379	信託管理費用	13,217,434
其他收入	23,119,340	信託保管費用(備註1)	13,153,058
滯納金收入	-	交易匯款費用	64,376
通路報酬收入	23,119,340	專業投資顧問費用	818,538
其他收入	-	專業投資顧問費用	818,538
<b>收入總計</b>	<b>1,250,525,304</b>	<b>支出總計</b>	<b>1,086,428,599</b>
<b>賸餘(短絀)</b>	<b>164,096,705</b>		

備註：1. 信託保管費用含教職員、學校、學校主管機關、暫不請領及增額提撥專戶信託銀行信託管理費。

2. 資料來源：財團法人中華民國私立學校教職員退休撫卹離職資遣儲金管理委員會，網址：

<http://www.t-service.org.tw/報表公告/財務資訊>。



### 二、原私立學校教職員工退休撫卹金收支營運表 (105年1月1日至105年9月30日止)

單位：新臺幣元



收入	金額	支出	金額
財務收入	116,344,978	財務費用	83,111,571
利息收入	2,059,376	投資短絀	19,923,336
投資賸餘	29,667,584	兌換短絀	3,015,540
兌換賸餘	23,287,077	金融商品評價短絀	60,172,695
金融商品評價賸餘	61,330,941	信託管理費用	209,405
其他收入	1,882,385	信託保管費用	200,168
通路報酬收入	1,880,788	交易匯款費用	9,237
其他收入	1,597	專業投資顧問費用	-
		專業投資顧問費用	-
		營運管理費用	23,057,343
		營運管理費用	23,057,343
<b>收入總計</b>	<b>118,227,363</b>	<b>支出總計</b>	<b>106,378,319</b>
<b>賸餘(短絀)</b>	<b>11,849,044</b>		

備註：資料來源：財團法人中華民國私立學校教職員退休撫卹離職資遣儲金管理委員會，網址：

<http://www.t-service.org.tw/報表公告/財務資訊>。



### 三、私校退撫儲金及原私校退撫基金整體運用績效表及損益分析表



表一、私校退撫儲金(新制)-自主投資各類型投資標的組合運用配置表  
(截止日：105年9月30日)

單位：新臺幣億元；%

投資項目		保守型		穩健型		積極型		合計	
		金額	比重	金額	比重	金額	比重	金額	比重
活期存款		6.629	1.94%	0.210	0.94%	0.022	0.13%	6.861	1.80%
定期存款		29.400	8.62%					29.400	7.74%
共同基金	貨幣市場型	130.183	38.15%	4.303	19.31%	3.359	20.29%	137.845	36.27%
	固定收益型	122.176	35.80%	9.470	42.51%	4.532	27.38%	136.178	35.83%
	資本利得型	52.851	15.49%	8.296	37.24%	8.641	52.20%	69.788	18.36%
小計		341.239	100.00%	22.279	100.00%	16.554	100.00%	380.072	100.00%

- 備註：1. 固定收益型基金：全球公債型基金、美國高收益債券型基金、全球高收益債券型基金。  
 2. 資本利得型基金：美國股票型基金、全球股票型基金、日本股票型基金、歐洲股票型基金、台灣股票型基金、亞太除日本外股票型基金。  
 3. 資料來源：財團法人中華民國私立學校教職員退休撫卹離職資遣儲金管理委員會網站公告資料。  
 4. 如欲查詢相關資料，請逕至儲金管理會網站，或中國信託個人專戶網路查詢。  
 5. 自主投資運用實施計畫-「投資標的組合運用規範簡表」：

投資規範	保守型 (低風險)	穩健型 (中風險)	積極型 (高風險)
1. 資本利得型基金占組合比重限制	資本利得型： 0%~20%	資本利得型： 30%~50%	資本利得型： 40%~70%
2. 個別基金占組合比重限制	≤10%	≤15%	≤15%
3. 個別基金占該基金已發行受益權單位總數比重限制	≤10%	≤10%	≤10%
4. 個別基金績效排名限制	過去三年期績效前50%	過去三年期績效前50%	過去三年期績效前50%
5. 銀行存款之存放金融機構限制	長期債務信用評等達(BBB)以上	長期債務信用評等達(BBB)以上	長期債務信用評等達(BBB)以上
6. 再平衡(Rebalance)資產配置調整頻率	3個月	2個月	1個月
7. 運用損益	不低於二年期定期存款利率(註2)	自負盈虧	自負盈虧

註1：上表類型中所稱之高風險係指一年以內，投資組合價值漲跌的可能性大；所稱之低風險係指一年以內，投資組合價值漲跌的可能性小。

註2：保守型之運用損益，依私校退撫條例第十條第三項規定，其收益不得低於當地銀行二年期定期存款利率，如有不足，按教職員參加期間之累計收益，於離退時，由國庫補足。





表二、原私校退撫基金(舊制)運用配置表  
(截止日：105年9月30日)

單位：新臺幣元；%

項目區分	比例(%)	金額
一、存款性資產	5.67%	104,640,813
二、資本利得型基金	25.52%	470,940,739
三、固定收益型基金(註1)	68.81%	1,269,803,022
<b>合計</b>	<b>100.00%</b>	<b>1,845,348,574元</b>

備註：1. 固定收益型基金；包含債券型基金及貨幣市場型基金。

2. 資料來源：財團法人中華民國私立學校教職員退休撫卹離職資遣儲金管理委員會。



表三、私校退撫儲金(新制)-自主投資各類型投資標的組合損益分析表  
(期間：105年1月1日至105年9月30日)

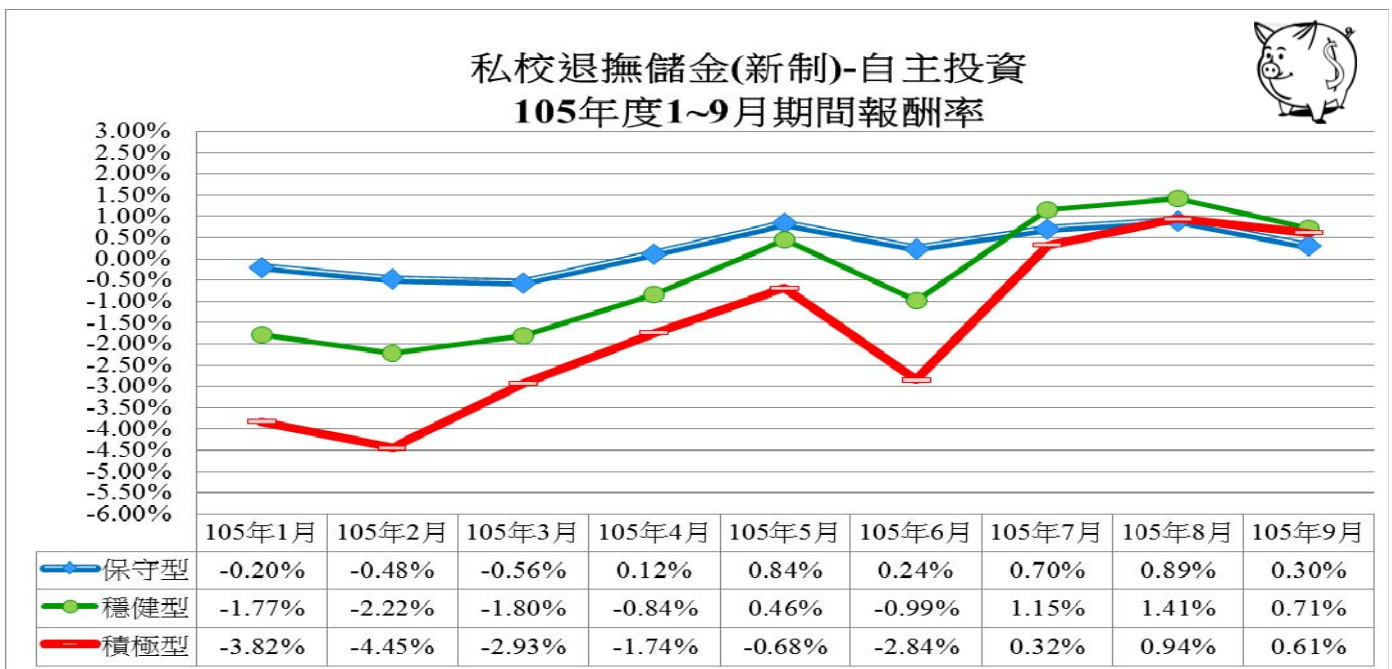
單位：新臺幣元；%

105年度各月份	保守型			穩健型			積極型		
	單位淨值	已實現 加計未實現 累計收益數	期間 報酬率	單位 淨值	已實現 加計未實現 累計收益數	期間 報酬率	單位 淨值	已實現 加計未實現 累計收益數	期間 報酬率
1月	10.5401	-64,566,123	-0.20%	11.6756	-31,161,030	-1.77%	10.9526	-54,747,785	-3.82%
2月	10.5110	-155,061,084	-0.48%	11.6224	-39,131,547	-2.22%	10.8811	-63,922,685	-4.45%
3月	10.5023	-181,020,042	-0.56%	11.6720	-31,074,537	-1.80%	11.0543	-40,829,389	-2.93%
4月	10.5743	41,177,480	0.12%	11.7863	-12,748,019	-0.84%	11.1901	-22,495,350	-1.74%
5月	10.6499	279,701,992	0.84%	11.9404	13,178,048	0.46%	11.3101	-5,928,289	-0.68%
6月	10.5874	82,661,306	0.24%	11.7682	-15,985,924	-0.99%	11.0644	-39,853,973	-2.84%
7月	10.6353	237,615,633	0.70%	12.0223	28,958,481	1.15%	11.4245	11,582,065	0.32%
8月	10.6558	302,826,622	0.89%	12.0539	34,912,959	1.41%	11.4950	21,975,609	0.94%
9月	10.5934	100,691,493	0.30%	11.9709	19,895,517	0.71%	11.4576	16,606,030	0.61%

備註：1. 期間報酬率=(當月單位淨值-去年12月單位淨值)/去年12月單位淨值。

2. 成立日期：102年3月1日。

3. 資料來源：財團法人中華民國私立學校教職員退休撫卹離職資遣儲金管理委員會網站公告資料。



備註：投資組合特色：

1. 保守型-採全球股債配置的低風險組合。兼顧流動性及收益性。在充分分散風險下，建構最具價值且低風險的投資組合。配置於債券型基金、貨幣市場型基金及現金的比重超過8成。
2. 穩健型-採全球股債配置的中風險組合；在追求長期資本增值的同時，也將報酬率的波動控制在一定的水準之內。投資於股票型基金的比重將高於保守型。
3. 積極型-全球股債配置的較高風險組合；積極追求長期資本利得，以期能提升整體報酬率，然而相應的波動風險也較高。投資於新興市場股票型基金及非投資等級債券型基金的比重將高於穩健型。



表四、原私校退撫基金(舊制)損益分析表

(期間：105年1月1日至105年9月30日)

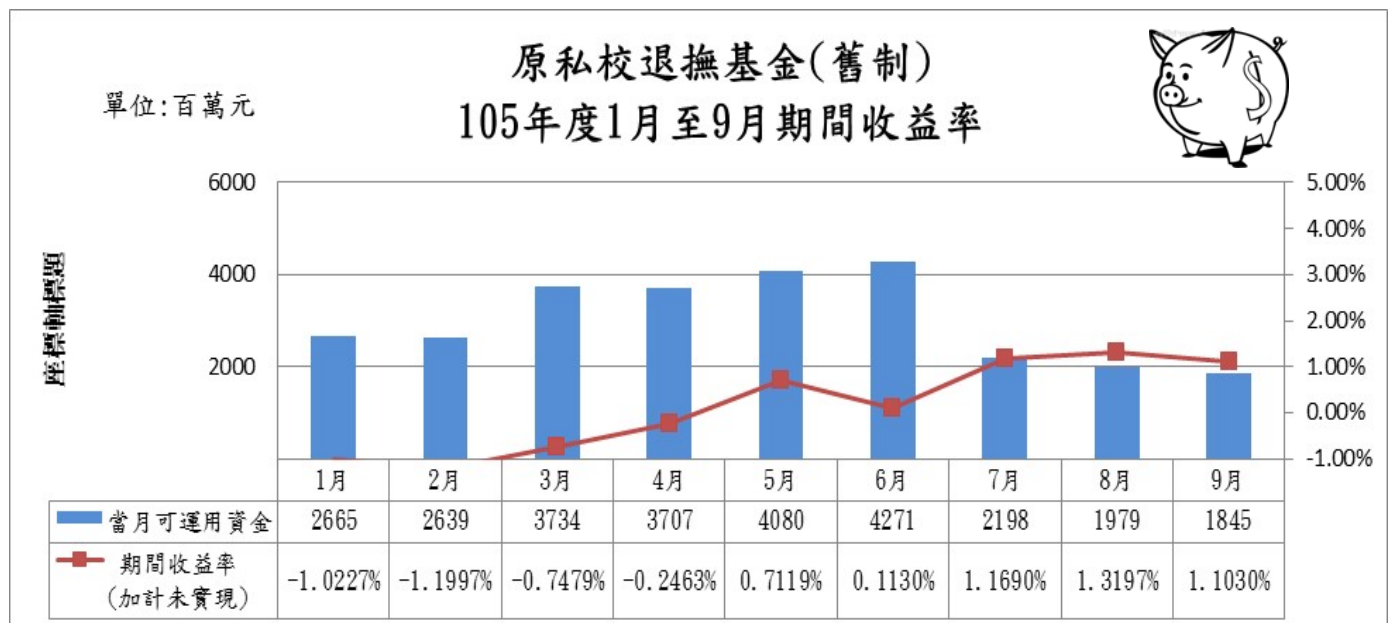
單位：新臺幣元；%



105年度各月份	當月可運用資金	本年度平均可運用資金	已實現加計未實現累計收益數	期間收益率(加計未實現)
1月	2,664,951,262	2,664,951,262	-27,253,575	-1.0227%
2月	2,639,143,646	2,652,047,454	-31,817,311	-1.1997%
3月	3,733,845,633	3,012,646,847	-22,531,666	-0.7497%
4月	3,706,680,686	3,186,155,307	-7,848,260	-0.2463%
5月	4,080,449,107	3,365,014,067	23,956,114	0.7119%
6月	4,270,576,721	3,515,941,176	3,973,192	0.1130%
7月	2,198,016,578	3,327,666,233	38,899,387	1.1690%
8月	1,979,015,782	3,159,084,927	41,689,924	1.3197%
9月	1,845,384,574	3,013,118,221	33,233,407	1.1030%

備註：1. 期間收益率=累計收益數/本年度平均可運用資金

2. 本表係於105年1月起計算。





# 省錢的3大迷思

小心！您省的越多，卻失去更多...

省錢的方式有很多，而聰明的你都怎麼省錢呢？您是選擇量入為出、有固定存錢的戶頭，或是養成記帳習慣呢？但是為什麼怎麼努力的「省錢」，還是有很多人存不了錢呢？

其實發現大部分能控制支出的人，並不會刻意去「省錢」，而是在「花錢」時，已經養成了固定的習慣！然而正確的「花錢」，也能加快你財富累積的速度！

以下為省錢的 3 大原則及迷思：

原則 1、想存錢，先從「正確的浪費」開始！



迷思 1、「浪費」不見得是壞事！

很多長輩過去都有良好的美德：比方說省水、省電、省瓦斯...能省的就不要浪費。但是如果沒有正確的浪費，有時反而會虧更大！例如：年輕人省下買書、充實自己的錢，最後失去成長的機會；小資族省下幾十塊買菜的費用，改吃泡麵，最後賠上一輩子的健康；老人家為了省瓦斯錢，冬天洗冷水澡，結果感冒看醫生；餐廳省下食材和整理廁所的錢，最後失去了忠實的顧客；商店為了省電，整天走廊燈都關著，這間商店肯定沒有客人上門。

其實有時候浪費一些事物，是可以交換到更有價值的事物！但是我們卻習慣把焦點放在「省下金錢」但省錢背後真正的目的，其實是「省下時間、改善生活品質」，如果「不懂浪費」盲目的省錢，很可能代表會誤判事物的真正價值！

《浪費便宜的事物，去交換更有價值的事物！》



原則 2. 每月現金流 100 元以下的東西，「不要省」！

迷思 2. 並不是所有東西都能省則省！其關鍵是：要用「現金流」思考你的支出。

若是一杯手搖飲料 50 元，而你每天要喝一杯，那麼一個月是 30 天，這杯飲料價格其實等於 1500 元/月、也等於 18000 元/年；又例如：一張超舒適的床，價格要 3 萬元，但這張床可以用 10 年，一共個 120 月，也就是說，每個月的費用是 250 元/月，其實比你的電信費還便宜。





所以許多「一次性的花費」，也許沒有想像的貴！而每個月現金流 100 元以下不要省，背後的理由很簡單：

1、提高生活的品質：



假如你今天到夜市看到香腸很可口，要不要買？如果你是天天逛夜市，那就要三思了。但假如你一個月只逛一次夜市，不用思考了，就買吧，這樣才是有品質的生活。重點是你不再為了買某些東西而煩惱，而生活品質提升背後的代價，其實非常的低！

2、每月 100 元現金流以下的購買，根本不是影響你省錢的關鍵：



每月 100 元以下的現金流的購買決策，少買 50 次你不會變有錢，多買個 50 次，你也不會破產。而其實許多我們生活真正需要的事物，往往都很便宜，例如：你不會因為省錢，而不買衛生紙，柴米油鹽醬醋茶也是一樣。但是現在很多人常常做反了，在買衛生紙上比價，比到小數點第一位，覺得自己很精明，但買房、買車、周年慶上，都憑著一股衝動就做決定。如果一個人把時間精力用在錯的地方，成效一定會比較差！

《用現金流思考支出，每月現金流 100 元以下的東西「不要省」》



原則 3. 每月現金流 1000 元以上的支出，關鍵是「先後順序」！



迷思 3. 早買早享受？其實支出的先後順序很重要！

每月現金流 1000 元以上的花費，正是你能省下錢的關鍵！而它的考慮的重點就是「順序」。關於順序，可以這樣考慮：



1、未來能創造最大價值的花費最優先：

一件事情的「價格」很高，也許「價值」更高！反之即使「價格」很便宜，「價值」也許更低。每月 1000 元現金流看似很貴，但關鍵是背後是能創造多少「價值」。例如：對年輕人來說，每月固定參加一些進修課程，跟買一台 iPhone 6s，當然是進修課程要優先考慮的事項。

2、不能創造價值但有需要的，延後消費，或找便宜的替代品：



例如：買房、買車，都是很大金額的投資，租房子如果便宜很多也可以考慮先租、延後幾年再買，把多出來的現金流拿來投資自己。有些人可能因為要結婚，而先買房子、車子，然後不久後又要準備養孩子，可能最後會導致，光是付每個月的房貸就會感覺被壓的喘不過氣來了，更別說是花錢在進修自己或提高生活品質上了。因此先後順序若是搞錯，你的人生也會一起搞錯！

《每月現金流 1000 元以上的花費，最重要的是花錢的「先後順序」》

★巴菲特--「控制支出就像控制呼吸一樣，你不會某天起床之後才決定今天要開始呼吸。」

