

# 高雄市高英高級工商職業學校

Kao Ying Industrial Commercial Vocational High School

## 專題製作報告



### 隔代教養家庭高中生之校園學習與生活探討

指導教授：\_\_\_\_\_ 高志中 \_\_\_\_\_ 博士

指導老師：\_\_\_\_\_ 余秋鴻、黃蘭瑛 \_\_\_\_\_ 老師

科別班級：\_\_\_\_\_ 資料處理 \_\_\_\_\_ 科 \_\_\_\_\_ 3 \_\_\_\_\_ 年 \_\_\_\_\_ 2 \_\_\_\_\_ 班

座 號：\_\_\_\_\_ 04、15、45、50 \_\_\_\_\_

姓 名：\_\_\_\_\_ 吳美筠、張妙琳、黃俊原、謝清沂 \_\_\_\_\_

中 華 民 國 102 年 03 月

## 目錄

壹、前言.....	1
一、研究動機.....	1
二、研究目的.....	1
三、研究步驟.....	2
貳、本文.....	3
一、隔代教養起源及定義.....	3
二、隔代教養家庭之困境.....	5
三、正向表現.....	5
參、研究方法.....	6
一、研究範圍.....	6
二、研究方法.....	6
肆、研究結果與討論.....	7
一、研究對象背景調查.....	7
二、研究結果.....	9
三、討論.....	15
伍、結論.....	20
一、研究內容.....	20
二、比較結果.....	20
參考文獻.....	21
附錄一、問卷.....	22

## 圖表索引

圖 1 研究流程圖 .....	2
圖 2 全國歷年隔代教養家庭曲線圖 .....	4
圖 3 內政部隔代教養、單親家庭戶數及兒童少年人口推估曲線圖 .....	4
圖 4 性別比較圖 .....	7
圖 5 家庭人口數比較圖 .....	7
圖 6 每月家庭收入比較圖 .....	8
圖 7 經濟來源比較圖 .....	8
圖 8 經濟來源之職業比較圖 .....	8
圖 9 父母分居之原因 .....	9
圖 10 學習總成績比較圖 .....	9
圖 11 證照數量比較圖 .....	10
圖 12 同儕互動比較圖 .....	10
圖 13 被孤立排擠比較圖 .....	10
圖 14 熱心助人比較圖 .....	11
圖 15 家人互動狀況比較圖 .....	11
圖 16 與家人的代溝比較圖 .....	12
圖 17 家人是否溺愛比較圖 .....	12
圖 18 家人教養方式比較圖 .....	13
圖 19 與誰傾吐心事比較圖 .....	13
圖 20 情緒管理比較圖 .....	14
圖 21 在乎他人觀感比較圖 .....	14
圖 22 勇於表達意見比較圖 .....	14
圖 23 兩種家庭差異比較圖 .....	15
圖 24 隔代教養與正常家庭成績之比較圖 .....	15
圖 25 隔代教養與正常家庭證照數量之比較圖 .....	16
圖 26 隔代教養與正常家庭同儕互動之比較圖 .....	16
圖 27 隔代教養與正常家庭表達個人意見之比較圖 .....	17
圖 28 隔代教養與正常家庭在乎他人觀感之比較圖 .....	17
圖 29 隔代教養與正常家庭教養方式之比較圖 .....	18
圖 30 隔代教養與正常家庭熱心助人之比較圖 .....	18
圖 31 隔代教養與正常家庭情緒管理之比較圖 .....	19
表 1 全國歷年隔代教養家庭比例 .....	3
表 2 內政部隔代教養、單親家庭戶數及兒童少年人口推估 .....	4

# 隔代教養家庭高中生之校園學習與生活探討

## 摘要

現代教養家庭方式中，隔代教養家庭有增加的趨勢，這些情況會慢慢的被大眾所關注。隔代教養家庭的孩子大都由祖父母來照顧，而經濟來源是父母親資助，或是由政府補助金來支撐家計。在大眾的認知中，隔代教養家庭的青少年的學習表現和人格發展可能不如正常家庭的青少年。本研究利用問卷調查研究方法，針對高中職學生進行調查，聚焦在隔代教養對高中生的四個影響構面，包括：對學習成就之影響、對同儕相處之影響、社會層面之影響、心理層面之影響等四個構面。

關鍵字：隔代教養家庭、高中生

## 壹、前言

### 一、研究動機

林瓊芸(2004)指出，隔代教養指的是在種種因素下，造成由(外)祖父母自願性或非自願性的情形下，養育(外)孫子女。隨著經濟壓力越來越大，現代的雙薪家庭比例越來越高，有越來越多的祖父母必須負擔照顧孫子的責任與壓力。現在家庭型態越來越多元、家庭功能也越來越薄弱，因此對於青少年的發展都有其負面的影響(林麗娟，2010)。鄭凱芸(2011)認為，祖父母在照顧孫子女輩時有以下三大困境：第一、孩子與祖父母的觀念相差甚大，有可能產生溝通上的落差；第二、在祖父母疼愛孫子的溺愛之下，容易縱容孫子女的偏差行為，並可能培養出「錢來伸手、飯來張口」的青少年，對青少年來說可能還因此對未來失去了方向、誤入歧途；第三、隨著祖父母的年紀漸長，祖父母在管教孫子女的體力上容易顯得力不從心。

有別於傳統父母的家庭功能，在隔代教養家庭中，祖父母已經逐漸取代父母「教育與養育」的功能，孫子女也從過去「純被照顧者」的角色，轉變為「與祖父母互相照顧」，對青少年生命的發展歷程也產生了微妙的變化。在相關議題中，大部份的研究對象都以青少年為主，本研究為了更深入了解隔代教養對高中生的影響，將設計問卷對高中生進行調查來分析其影響構面。

### 二、研究目的

#### (一)瞭解隔代教養對高中生的四個影響

本研究將針對隔代教養對高中生的四個影響構面，包括：1.對學習成就之影響 2.對同儕相處之影響 3.社會層面之影響 4.心理層面之影響等四個構面進行問卷調查研究分析，以利瞭解隔代教養對高中生的四個影響情形。

#### (二)比較隔代教養家庭與正常家庭高中生的差異

為了探討隔代教養家庭對高中生之影響議題，本研究問卷調查除了涵蓋「隔代教養家庭高中生」，也考慮到對照組的「正常家庭高中生」，以利於比較兩者的差異現象。

### 三、研究步驟

本研究之步驟如下：

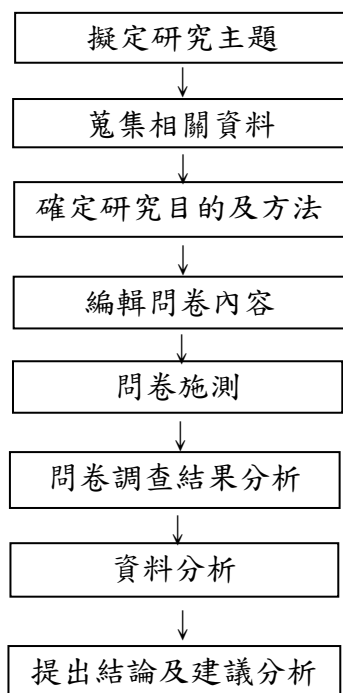


圖 1 研究流程圖

## 貳、本文

### 一、隔代教養起源及定義

隔代教養最早起於農業時期(邱珍琬, 2010), 由於農業時期是多子多孫的時代, 因為那時並沒有節育的觀念, 經濟也尚未穩定的情況下, 為了養活一家人, 家中的父母親就必須去工作賺錢養家, 孩子早上就交給祖父母親照顧, 等到工作回來後, 才交由父母親照顧。到了工業社會(林瓊芸, 2004), 由於經濟剛開始起步的情況下, 都市就開始有了比較多的工作機會, 許多的父母親就此外地去打拼, 孩子就全權的由祖父母照顧, 偶爾的假日才回家探望。最後是工商服務業的時代, 因為社會經濟狀況不如以往, 又有孫子女的父母因離婚、分居、遺棄、未婚懷孕、喪偶、遺棄、濫用藥物、遭受誘惑使用身體暴力或性暴力、情緒或精神異常、或是愛滋病、戒毒、入獄服刑.....等等, 家庭的形式也開始複雜化, 在種種因素下, 而造成由(外)祖父母自願性或非自願性的情形下, 養育(外)孫子女(羅育吟, 2006年; 林瓊芸, 2004)。

由行政院主計處家庭收支調查報告(表 1)指出, 隔代教養家庭有逐年增加的趨勢, 全國歷年隔代教養家庭比例, 從 1994 年的 0.9% 增加至 2005 年的 1.3%; 根據內政部隔代教養、單親家庭戶數及兒童少年人口推估(內政部兒童局, 2012), 從 2006 年的 1.85% 增加至 2011 的 2.03%, 這些數據都還在持續的增加(表 2)。由此可見, 祖父母已經不是單純的托育角色, 而是成為真正的代理父母。從祖父母偶爾分攤孫子女的照顧, 轉向由祖父母擔負孫子女所有教養的責任, 讓現在祖父母的趨勢, 就像父母親一般來照顧孩子的所有事情。

表 1 全國歷年隔代教養家庭比例

家庭形態 年度	隔代教養家庭
1994	0.9%
1995	0.9%
1996	1.0%
1997	1.0%
1998	1.0%
1999	1.1%
2000	1.1%
2001	1.1%
2002	1.3%
2003	1.1%
2004	1.2%
2005	1.3%

來源：行政院主計處家庭收支調查報告，2005。

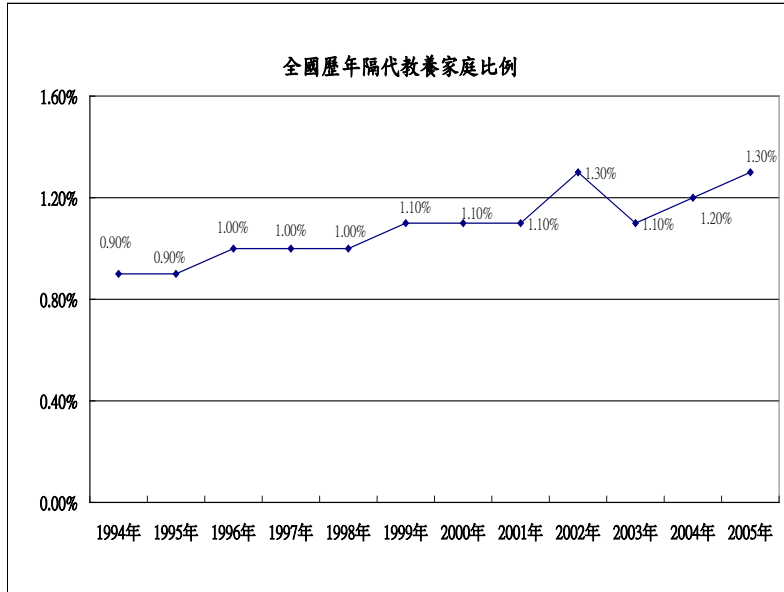


圖 2 全國歷年隔代教養家庭曲線圖

表 2 內政部隔代教養、單親家庭戶數及兒童少年人口推估

家庭形態 年度	2006	2007	2008	2009	2010	2011
隔代教養 家庭	1.87%	1.87%	1.87%	1.87%	2.03%	2.03%

來源：內政部兒童局全球資訊網，2012。

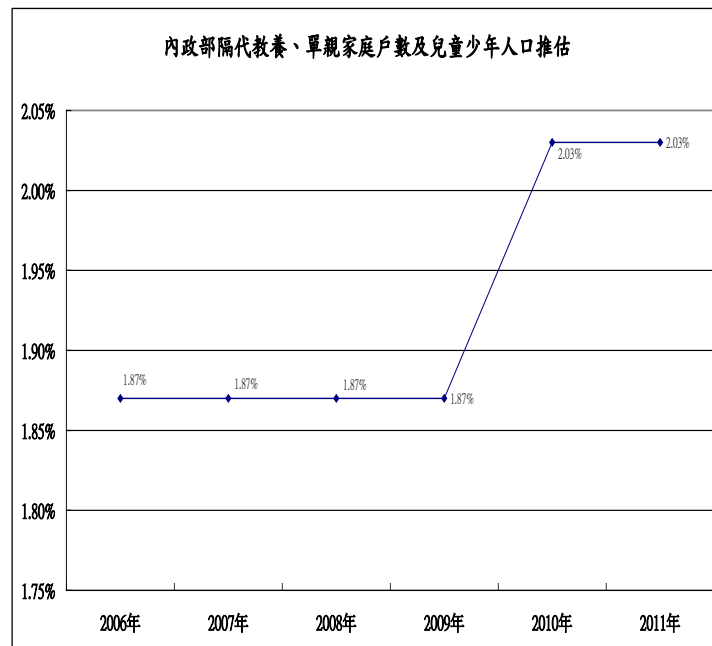


圖 3 內政部隔代教養、單親家庭戶數及兒童少年人口推估曲線圖

## 二、隔代教養家庭之困境

通常隔代教養者會將照顧孫子女當成自己的失敗或其成年子女失敗的指標(邱珍琬, 2002), 覺得自己以前沒辦法給已成年子女好的物質生活, 到了現在, 又怎麼能夠不給孫子女更好的物質生活呢? 所以隔代教養者往往會對孫子女過度的溺愛, 希望孫子女不會跟教養者子女一樣, 為了吃一頓飯、想要一個玩具而苦惱, 但往往會讓孫子女覺得「自己想要什麼就會有什麼, 都可以不勞而獲的得到它」, 卻忘記了, 想要得到越好的東西都是必須要付出相對應的代價。

祖父母在照顧孫子女的過程中, 會盡力彌補愛, 不要讓孫輩以為自己沒父母, 因此在給予愛的過程中是雙倍的(李家伶, 2005), 祖父母就會像父母親一樣照顧, 讓孫子女覺得自己有父母親的愛, 而且祖父母來考量孫子女的行為和自身環境(吳佳蓉、張德勝, 2003), 就有可能影響到孫子女在同儕之間的關係, 還有在食、衣、住、行各方面, 有很多瑣碎的事不斷地在發生, 也不停地在影響著孫子女(侯玫杏, 2012), 或是心理負擔較不沉重, 倘若是不得不的情況下接收, 那麼也要有許多的適應(邱珍琬, 2010), 所以祖父母就會捨不得送給別人領養, 再怎麼辛苦也要撐下去, 而這也呈現出親情的難以割捨與可貴之處(陳文龍, 2008)。

沉重的照顧與教養, 對隔代教養家庭中的祖父母社交生活影響很大, 大大地侷限了祖父母的社會關係(邱珍琬, 2002)。他們因為需要照顧孫子女, 而和自己的同儕疏離了, 且社會稀少而有限制的福利會讓他們身心俱疲, 導致在老年的生活中不但不能安心享福、含飴弄孫, 還得忙著照顧孩子。

## 三、正向表現

一般社會觀點對於隔代教養家庭有很多負面的認識, 但是根據(林麗娟, 2010)指出, 許多隔代教養家庭的祖父母在體力與經濟能力許可之下, 會願意花時間去照顧自己的孫子, 享受著含飴弄孫的生活, 並且從中獲得生活的重心, 對自己照顧孫子感到驕傲充滿自信心, 在這種情況下生活的孩子大多身心會比較健全。(邱珍琬, 2010)指出隔代教養家庭的祖父母都希望維持最好的品質生活, 甚至會比父母給予的還要多更多, 以補償所失去的關愛與照顧, 只是身體和心力都隨著時間跟著流逝, 擔心未來無法陪伴孫子長大成人。孫子感受到祖父母的辛勞, 也會盡力的給予回報, 表達出對祖父母的疼愛與珍惜, 且可能還會反過來照料著年邁的祖父母(林紋砮, 2012)。



## 參、研究方法

### 一、研究範圍

本研究因人力、地區及經費等因素限制，研究對象以某私立高中職學生中之隔代教養高中生為主。

### 二、研究方法

為了能更深入了解隔代教養家庭對高中生之影響，本研究採用問卷調查方法進行研究。首先是進行文獻的整理閱讀，再進行問卷設計，最後使用問卷針對研究對象進行問卷調查，最後進行問卷整理分析，歸納隔代教養家庭對高中生之影響。本研究採用問卷調查的主因是，隔代教養之高中生可能因為不想讓陌生人探索個人隱私，但有可能願意以不記名方式填寫問卷。本研究之問卷題目可歸納為隔代教養家庭對高中生之影響的四個構面：

- (一)對學習成就之影響
- (二)對同儕相處之影響
- (三)社會層面之影響
- (四)心理層面之影響。

問卷題目計有研究對象背景調查題 9 題，以及隔代教養家庭對高中生之影響調查題 14 題。為了探討隔代教養家庭對高中生之影響議題，本研究問卷調查除了涵蓋「隔代教養家庭高中生」，也考慮到對照組的「正常家庭高中生」，以利於比較兩者的差異現象。

## 肆、研究結果與討論

### 一、研究對象背景調查

本研究總共製作了 64 份問卷，其中分發 32 份給隔代教養家庭高中生，另外 32 份給正常家庭高中生來填寫，其中這兩種家庭的研究對象的性別、家庭人口數、家庭收入、經濟來源、職業、父母分居原因等背景因素如圖 4~圖 9。其中，家庭人口數以 4 人居多，家庭月收入以 1~2 萬居多，經濟來源以父母居多，職業以受雇員工居多，隔代教養原因以父母離婚及工作地點不變居多。

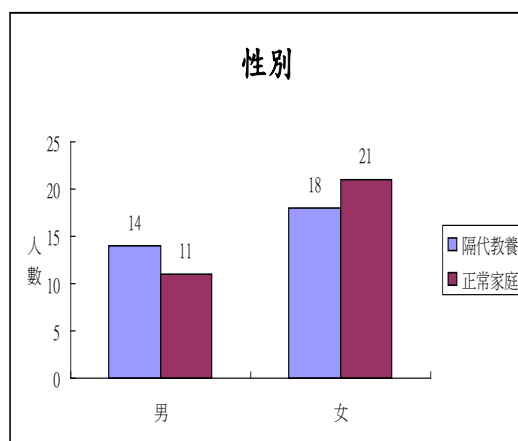


圖 4 性別比較圖

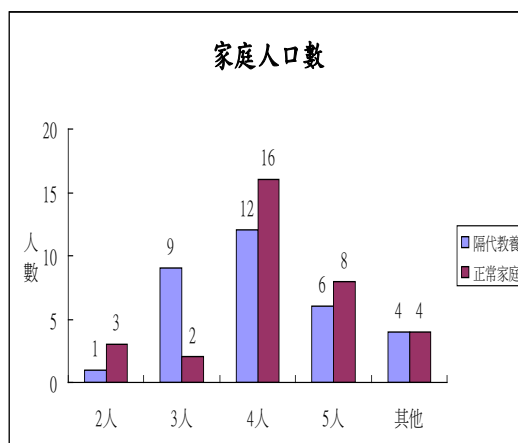


圖 5 家庭人口數比較圖

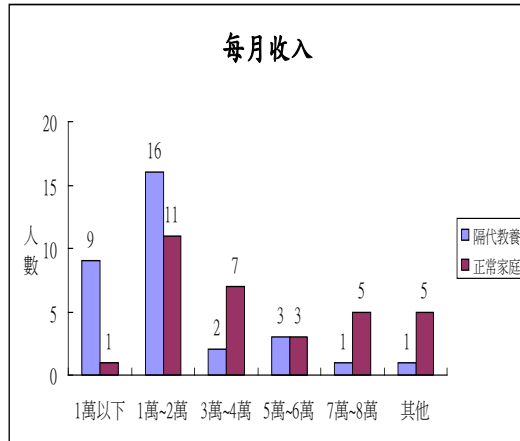


圖 6 每月家庭收入比較圖

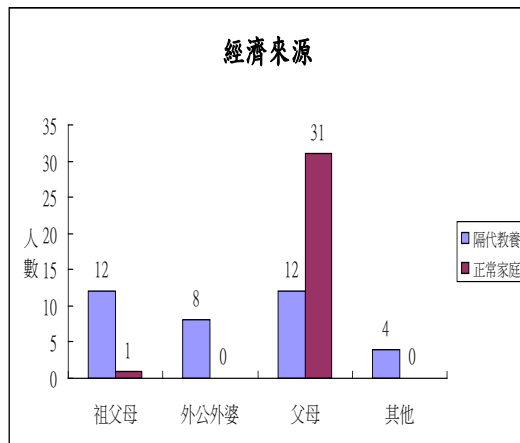


圖 7 經濟來源比較圖

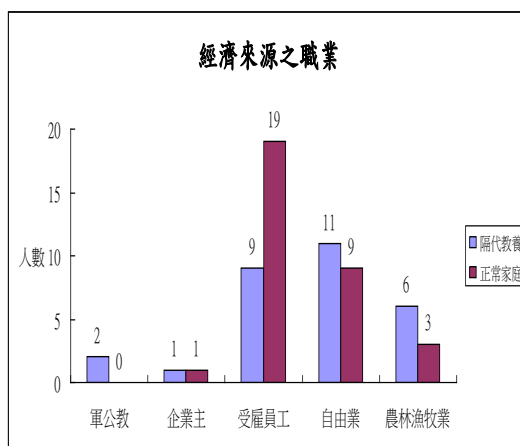


圖 8 經濟來源之職業比較圖

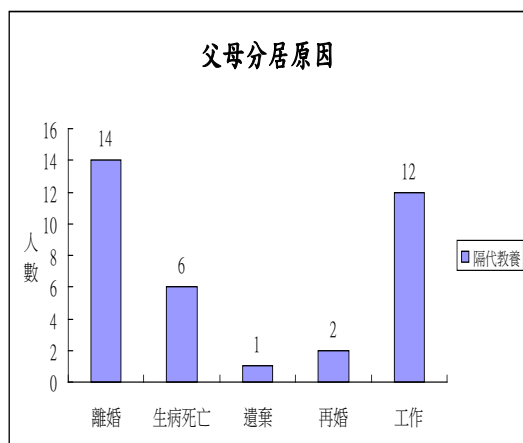


圖 9 父母分居之原因

## 二、研究結果

### (一)對學習成就之影響

從圖 10 隔代教養家庭與正常家庭比較中可發現，學習成績在 90 分以上的人數相差不大，但在 80 到 89 分的級距中，以正常家庭高中生人數較多，在 60 分以下中，以隔代教養家庭高中生比例最高。

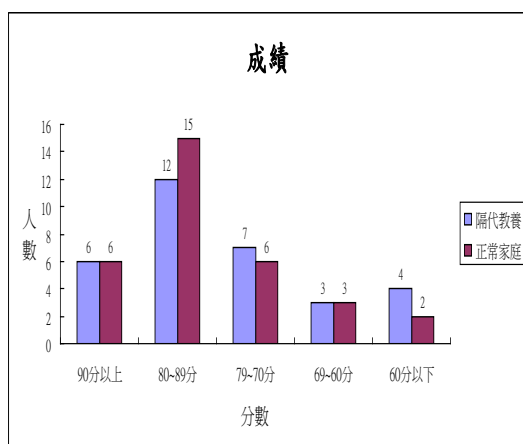


圖 10 學習總成績比較圖

### (二)對證照之影響

從圖 11 中可發現，在隔代教養家庭高中生中，沒有考取任何證照的人數比正常家庭高中生人數還要多，考上 6~10 張的人數，正常家庭的比較多。

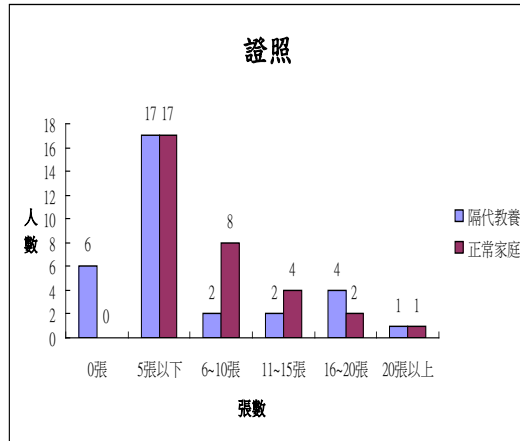


圖 11 證照數量比較圖

(三)對同儕相處之影響

從圖 12 中可看出，同儕互動關係好的人數中，正常家庭高中生之人數顯著多於隔代教養高中生之人數。

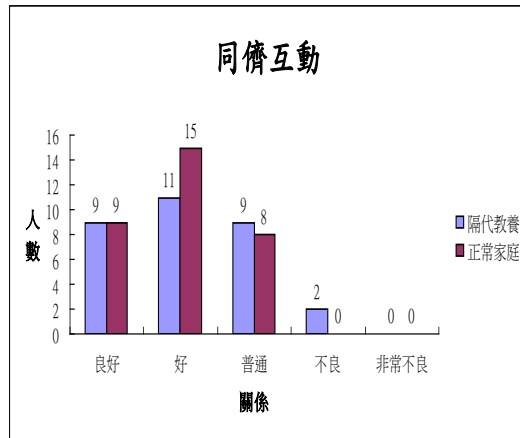


圖 12 同儕互動比較圖

(四)被孤立排擠之比較

從圖 13 中可發現，隔代教養高中生並沒有顯著的被孤立之感覺。

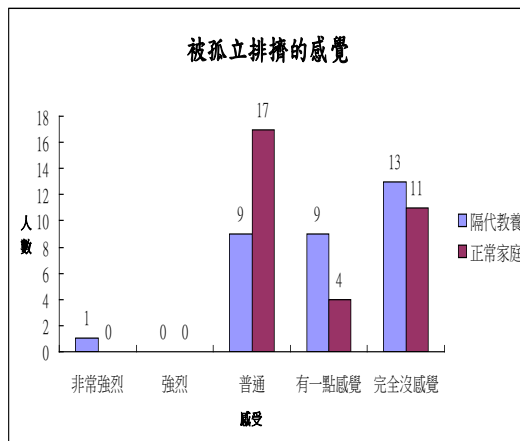


圖 13 被孤立排擠比較圖

### (五)熱心助人之比較

從圖 14 中可發現，隔代教養高中生非常熱心助人之人數，顯著高於正常家庭高中生。

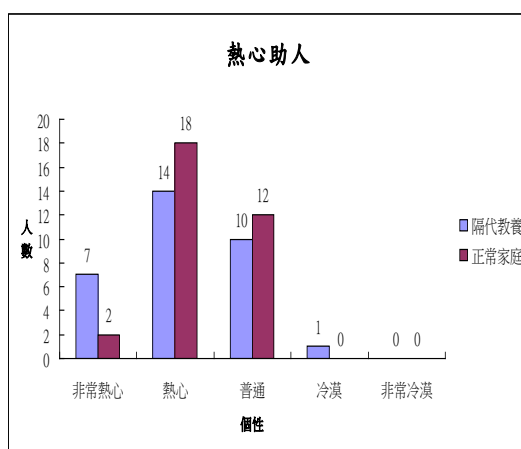


圖 14 熱心助人比較圖

### (六)與家人互動之影響

從圖 15 中可發現，與家人互動關係好的人數中，正常家庭高中生之人數顯著多於隔代教養高中生之人數。

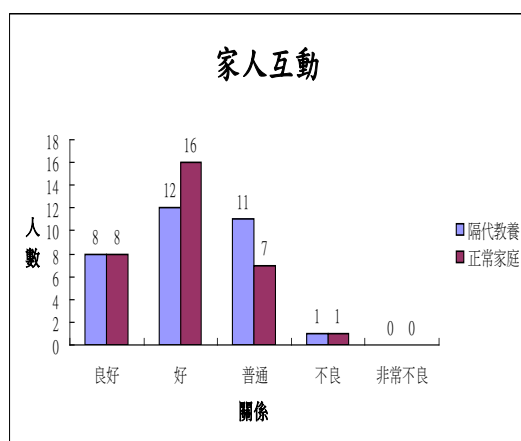


圖 15 家人互動狀況比較圖

### (七)與家人代溝之影響

從圖 16 中可發現，與家人會有代溝之隔代教養高中生人數顯著多於正常家庭高中生之人數。

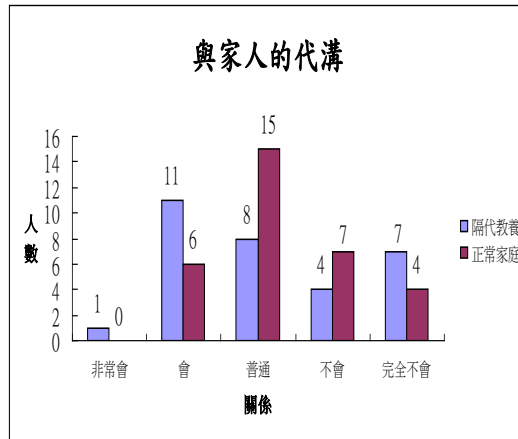


圖 16 與家人的代溝比較圖

(八)家人是否溺愛之比較

在圖 17 中可發現，家人會溺愛之隔代教養高中生之人數顯著多於正常家庭高中生之人數。

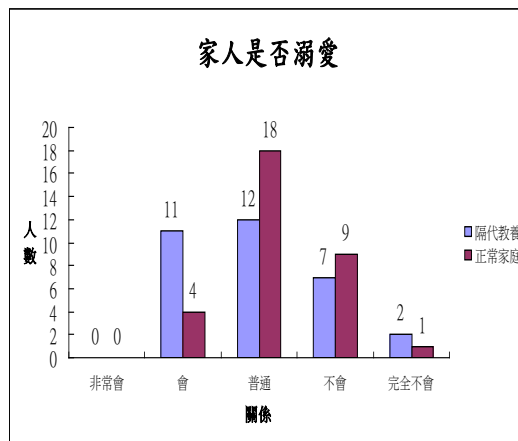


圖 17 家人是否溺愛比較圖

(九)家人教養方式之比較

在圖 18 中可發現，家人教養採權威專制方式的隔代教養高中生之人數顯著高於正常教養家庭高中生之人數。

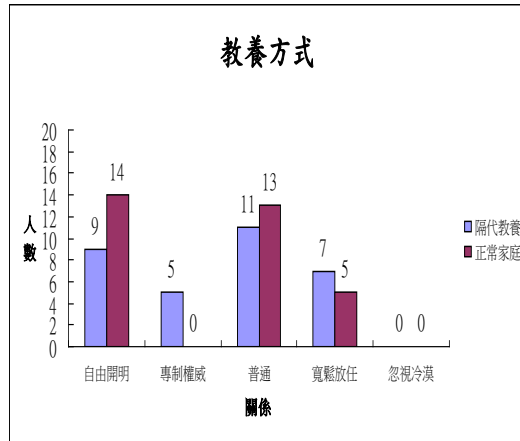


圖 18 家人教養方式比較圖

(十)與誰傾吐心事之比較

在圖 19 中可發現，正常家庭與父母傾吐心事顯著高於隔代教養；隔代教養與祖父母傾吐心事居多。

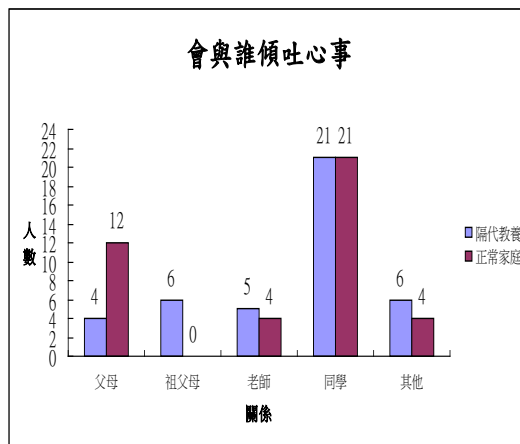


圖 19 與誰傾吐心事比較圖

(十一)情緒管理之比較

在圖 20 中可發現，隔代教養高中生容易發怒之人數顯著高於正常家庭高中生之人數。



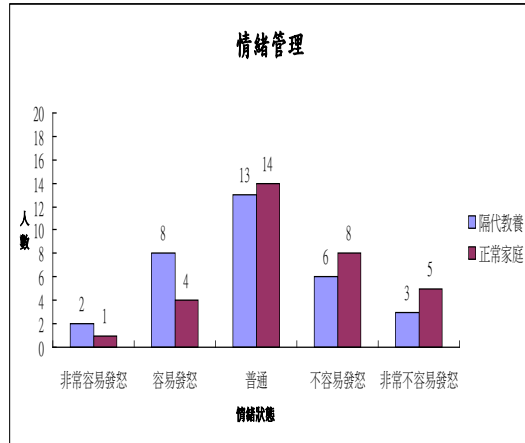


圖 20 情緒管理比較圖

(十二)在乎他人觀感之比較

在圖 21 中可發現，隔代教養高中生在乎他人觀感之人數，顯著高於正常家庭高中生之人數。

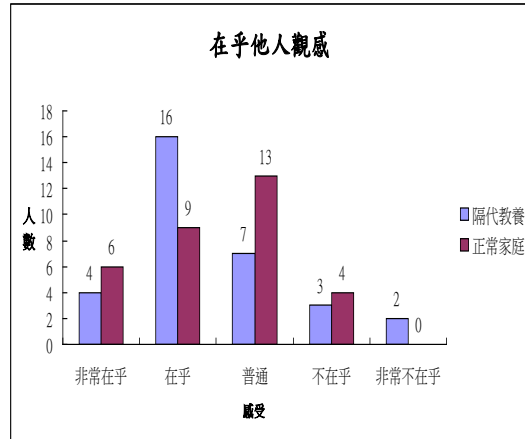


圖 21 在乎他人觀感比較圖

(十三)勇於表達意見之比較

從圖 22 中可發現，正常家庭高中生經常表達自己意見之人數多於隔代教養高中生之人數；隔代教養不常表達自己意見之人數顯著高於正常家庭之人數。

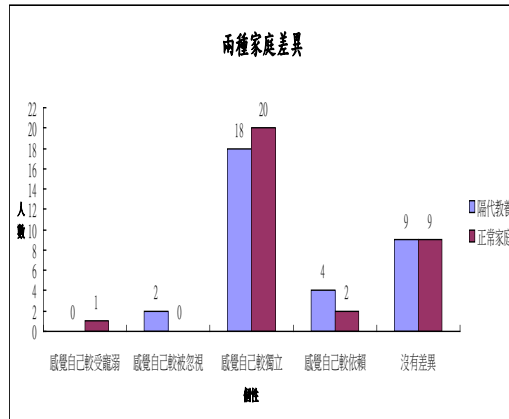


圖 22 勇於表達意見比較圖

#### (十四)家庭差異之比較

從圖 23 中可發現，大部份的隔代教養高中生與正常家庭高中生均感覺自己是獨立的。

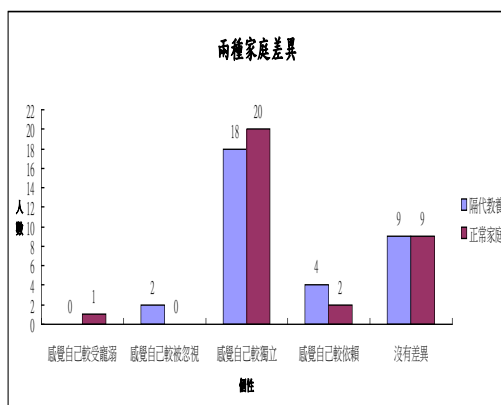


圖 23 兩種家庭差異比較圖

### 三、討論

本小節將問卷題目分別依據隔代教養家庭對高中生之影響的四個構面：(一)對學習成就之影響 (二)對同儕相處之影響 (三)社會層面之影響(四)心理層面之影響，進行觀察、歸納與分析。

#### (一)對學習成就之影響

學生總成績、證照數量等 3 項議題統計結果顯示，隔代教養確實對學習成就有相對程度的負面影響。從學習成就的數據資料中，我們可以發現，隔代教養高中生在 80~89 成績級距人數較少。以證照數量來看，隔代教養高中生的證照數量為 0 張的人數較多。有可能是因為祖父母家庭經濟狀況不寬裕，導致隔代教養高中生參加證照考試意願低落。

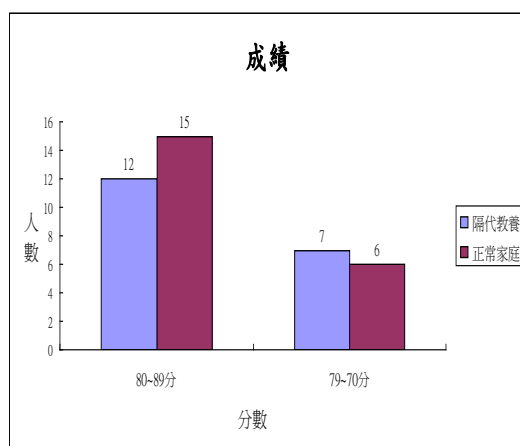


圖 24 隔代教養與正常家庭成績之比較圖

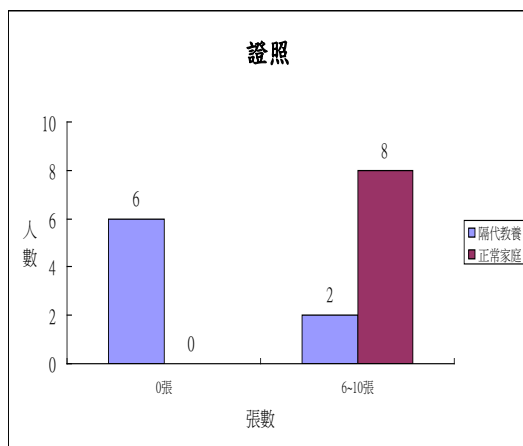


圖 25 隔代教養與正常家庭證照數量之比較圖

## (二)對同儕相處之影響

從同儕互動關係、勇於表達自己意見等 2 項議題統計結果顯示，隔代教養確實會造成高中生在同儕關係互動中，有負面的影響。從同儕相處類型的數據中，可以發現到，隔代教養高中生在人際關係中，有不良狀況的人數較多，人際關係好的也是比正常家庭高中生來的少，可能是因為家庭環境造成隔代教養高中生缺乏自信心。

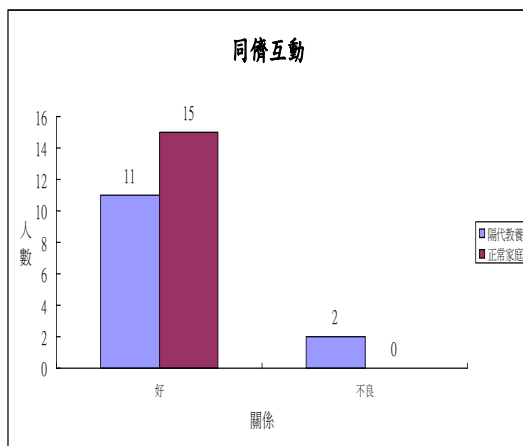


圖 26 隔代教養與正常家庭同儕互動之比較圖

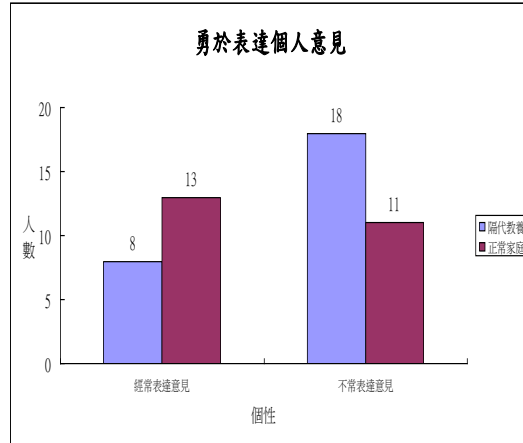


圖 27 隔代教養與正常家庭表達個人意見之比較圖

### (三)社會層面之影響

從在乎他人觀感、教養方式等 2 項議題統計結果顯示，隔代教養家庭高中生很在乎他人對自己的看法，同時隔代教養家庭較多採專制權威的方式來管教，但是正常家庭則是以開明的管教方式居多。這有可能表示，祖父母擔心自己的孫子女在家中沒有人管教，在外面又結交了一些不好的朋友，讓他們步入歧途，所以希望能夠用這種方式綁住這些孫子女。

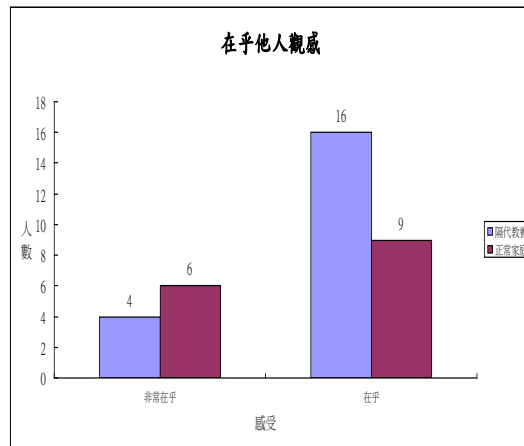


圖 28 隔代教養與正常家庭在乎他人觀感之比較圖

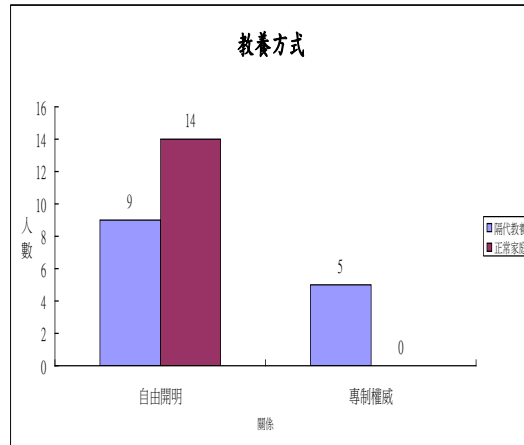


圖 29 隔代教養與正常家庭教養方式之比較圖

#### (四)心理層面之影響

從熱心助人、情緒管理等 3 項議題統計結果顯示，隔代教養家庭高中生確實會比正常家庭的高中生更容易發怒，不易控制自己的情緒。但在熱心助人的議題中，以隔代教養家庭的高中生較多人經常幫助他人。從心理層面類的數據中，我們可以發現，隔代教養的高中生中，容易控制不了自己情緒而發怒的人數比正常家庭的高中生來的多，這可能是因為其在家中可能與祖父母會有一些溝通上的代溝問題。祖父母沒辦法完全理解他們的想法，且在學校他們不願意與其他同學聊自己的家務事，所以抑制情緒的機會可能變多，導致了他們容易發怒的個性。在是否熱心助人的資料看來，以隔代教養高中生非常樂意幫助他人的數字顯著高於正常家庭高中生的數字，可能是因其會替他人著想，希望能幫助別人解決困難。

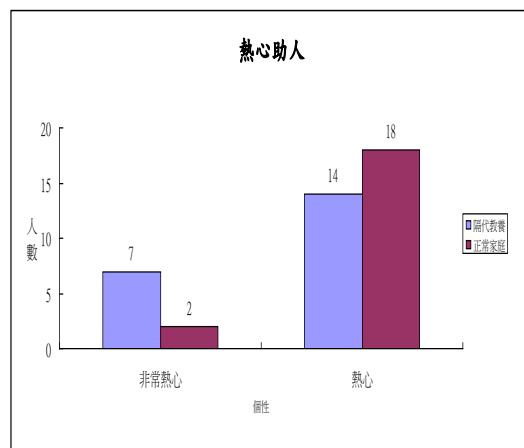


圖 30 隔代教養與正常家庭熱心助人之比較圖

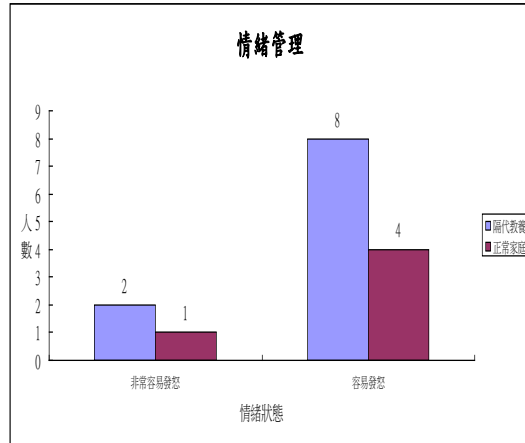


圖 31 隔代教養與正常家庭情緒管理之比較圖

## 伍、結論

### 一、研究內容

本研究採問卷調查方法將問卷題目分別依據隔代教養家庭對高中生之影響的四個構面：(一)對學習成就之影響 (二)對同儕相處之影響 (三)社會層面之影響 (四)心理層面之影響，進行觀察、歸納與分析。為了探討隔代教養家庭對高中生之影響議題，本研究問卷調查除了涵蓋「隔代教養家庭高中生」，也考慮到對照組的「正常家庭高中生」，以利於比較兩者的差異現象。

### 二、比較結果

經由問卷統計結果的歸納分析顯示，隔代教養對高中生是具有較多的負面影響力，如下：

- (一)隔代教養確實對高中生的學習成就有相對程度的負面影響，推測可能原因為經濟因素。
- (二)隔代教養確實會造成高中生在同儕關係互動中的負面的影響，推測可能原因是家庭環境造成隔代教養高中生缺乏自信心。
- (三)隔代教養家庭高中生很在乎他人對自己的看法，同時隔代教養家庭較多採專制權威的方式來管教，家庭代溝問題較為顯著。
- (四)隔代教養家庭高中生確實會比正常家庭的高中生更容易發怒，不易控制自己的情緒。

雖然，隔代教養對高中生有較多的負面影響，但是我們的研究也發現，隔代教養家庭的高中生較為熱心助人。

本研究由於樣本數不足，分析結果有可能客觀性不足，但是分析結果與文獻探討有類似觀察結果。另外本研究採用問卷調查的主因是，隔代教養之高中生可能因為不想讓陌生人探索個人隱私，但有可能願意以不記名方式填寫問卷。也因此我們所能蒐集的問卷數僅有 64 份問卷，其中隔代教養家庭高中生計有 32 份，另外常家庭高中生計有 32 份。

## 參考文獻

- [1] 內政部兒童局全球資訊網(2011)。取自  
[http://www.cbi.gov.tw/CBI\\_2/internet/main/index.aspx](http://www.cbi.gov.tw/CBI_2/internet/main/index.aspx)
- [2] 行政院主計處家庭收支調查報告(2005)。取自 <http://win.dgbas.gov.tw/fies/>
- [3] 吳佳蓉、張德勝(2003)。隔代教養學生與非隔代教養學生學校生活適應之比較。國立花蓮師範學院國民教育研究所。
- [4] 李家伶(2005)。傳遞祖孫的愛---從管教與教育孫子女的背後動機談起。南華大學教育社會所。2005年01月15日，取自  
<http://www.nhu.edu.tw/~society/e-j/44/44-12.htm>。
- [5] 林奴砵(2012)。隔代教養家庭親子關係探究—以家庭動力繪畫之評估為例。2012年04月01日，取自  
[http://readopac1.ncl.edu.tw/nclserialFront/search/detail.jsp?sysId=0006680509&dtId=000040&search\\_type=detail&la=ch](http://readopac1.ncl.edu.tw/nclserialFront/search/detail.jsp?sysId=0006680509&dtId=000040&search_type=detail&la=ch)
- [6] 林瓊芸(2004)。淺談隔代教養家庭。嘉義大學家庭教育研究所。2004年11月15日，取自 <http://mail.nhu.edu.tw/~society/e-j/42/42-25.htm>
- [7] 林麗娟(2010)。隔代教養對家庭教育的影響。國立嘉義大學家庭教育與諮商研究所研究生。2010年4月28日，取自  
<http://enews.trsc.chc.edu.tw/98Webs/data/share990428.doc>
- [8] 邱珍琬(2002)。國小教師創意教學實際。初等教育學刊，12，248-267。
- [9] 邱珍琬(2010)。國中生在隔代教養下的家庭教育。國立屏東教育大學教育心理與輔導學系副教授。
- [10] 侯玫杏(2012)。隔代教養學童的內心世界。嘉義大學輔導與諮商學研究所。
- [11] 陳文龍(2008)。國小低社經地位隔代教養學童學校生活適應之個案研究。國立屏東教育大學教育行政研究所。
- [12] 鄭凱芸(2010)。談與成年子女關係對隔代教養者壓力調適之影響。取自  
<http://readopac3.ncl.edu.tw/nclJournal/GetPDF?tid=A10044022&jid=09000300&eid=0c8bf6f765135ed7d5a3a9d386fc4c90>
- [13] 羅育吟(2006)。淺談隔代教養。2006年4月15日，取自  
<http://www.nhu.edu.tw/~society/e-j/54/54-59.htm>



## 附錄一、問卷

### 「隔代家庭教養對青少年之影響」研究問卷

敬愛的同學您好，我們是資料處理科 3 年 2 班的學生，目前正在進行專題的研究。我們的研究議題是探討「隔代家庭教養對青少年之影響」，這項研究成果將會有助於政府或學校輔導人員，對青少年輔導工作的推動與改進。本研究將利用問卷調查方法針對本校同學進行不記名問卷調查，本問卷答案將不會被公開，我們只會發表針對受訪者群體的統計數據。

#### 受訪者基本資料

---

性別： 男       女      年齡：\_\_\_\_\_

家庭人口數：

2 人     3 人     4 人     5 人     其他：

\_\_\_\_\_

家庭的月收入範圍：

0~1 萬       1 萬~2 萬       2 萬~4 萬       4

萬~6 萬

6 萬~10 萬      其他：\_\_\_\_\_

家庭經濟來源：

祖父母     外公外婆     父母     其他：\_\_\_\_\_

家庭主要經濟來源的職業：

軍公教     企業主     受雇員工     自由業     其他：

\_\_\_\_\_

與父母分居原因：

離婚       生病死亡     遺棄       再婚       其他：

\_\_\_\_\_

## 問卷題目

---

---

1. 您上學期的在校成績是屬於下列哪一分組：

- 90 分以上       89~80 分       79~70 分       69~60 分       60 分以下

2. 您目前擁有幾張證照：

- 5 張以下               5~10 張               10~15 張               15~20 張  
 20 張以上              其他：\_\_\_\_\_

3. 您認為你的同儕互動關係是屬於下列哪一種：

- 良好       好       普通       不良       非常不良

4. 您跟家人的互動關係是屬於下列哪一種：

- 良好       好       普通       不良       非常不良

5. 您與家人會不會有語言上的代溝：

- 非常會       會       普通       不會       完全不會

6. 您的家人會不會給予您溺愛：

- 非常會       會       普通       不會       非常不會

7. 您覺得家長所採取的教養方式屬於下列哪一種：

- 開明權威       專制權威       普通       寬鬆放任       忽視冷漠

8. 當您遇到情緒上或生活上難以處理的問題時，您會去找誰諮詢或傾吐：

- 父母       祖父母       老師       同學       其他：\_\_\_\_\_

9. 您會不會很容易發怒，且不能控制自己的情緒：

- 非常容易發怒       容易發怒       普通       不容易發怒  
 非常不容易發怒

10. 您會不會很在乎他人對自己的觀感：

- 非常在乎       在乎       普通       不在乎       非常不在乎

11. 您在同儕中有沒有被孤立、排擠的感覺？

- 非常強烈       強烈       普通       有一點感覺       完全沒感覺

12. 在同儕之中，會勇於表達自己嗎？

- 會，經常表達自己的意見      會，但不常表達自己的意見  
不會，以他人意見為主      不會，也不理會他人的意見

13. 您在同儕關係中會熱心助人嗎？

- 非常熱心      熱心      普通      冷漠      非常冷漠

14. 請問您覺得自己跟其他非隔代教養家庭的同儕有什麼差異？

- 比較受寵溺      比較被忽略      比較獨立      比較依賴  
沒有差異