

高雄市高英高級工商職業學校

Kao Ying Industrial Commercial Vocational High School

專題製作報告



WebApp 實作開發 - Sweet 寵物

指導教授：_____ 陳君瑜 _____ 博士

指導老師：_____ 余秋鴻 _____ 老師

科別班級：_____ 資料處理 科 3 年 2 班 _____

座 號：_____ 17、11 _____

姓 名：_____ 黃識頻、陳姿靜 _____

中 華 民 國 104 年 02 月

目錄

壹、前言.....	1
一、研究動機.....	1
二、研究目的.....	1
三、研究方法與流程.....	1
貳、正文.....	4
一、WebApp.....	4
二、台灣養寵物人口與趨勢.....	4
三、飼主心理與需求.....	4
四、寵物市場.....	5
五、與其他 App 的比較.....	8
六、WebApp 之完成介面圖.....	8
參、結論.....	11
一、替寵物主人找到寵物問題的解決方法.....	11
二、透過 GPS 來達到尋找寵物店之功能.....	11
三、推動少購買，多認養寵物的觀念.....	11
參考文獻.....	12

圖表索引

圖 1 研究流程圖.....	2
圖 2 研究架構圖.....	3
圖 3 寵物產業範疇.....	6
圖 4 寵物服務業.....	6
圖 5 2003~2011 年貓和狗總數.....	7
圖 6 寵物市場先進國家.....	7
圖 7 首頁.....	8
圖 8 尋找寵物店.....	8
圖 9 尋找寵物店地圖.....	9
圖 10 尋找寵物店內容簡介.....	9
圖 11 認養寵物.....	9
圖 12 認養寵物.....	9
圖 13 認養寵物內容.....	10
圖 14 認養寵物內容簡介.....	10
圖 15 寵物 Q&A.....	10
圖 16 找答案頁面.....	10
圖 17 Icon.....	10
表 1 寵物食品進口國.....	5
表 2 與其他 App 的比較.....	8

WebApp 實作開發 - Sweet 寵物

摘要

由於現代科技越來越發達，每個人無時無刻都在使用手機，養寵物的人也越來越多，希望能夠把寵物和手機做結合，讓寵物飼主們能夠隨時掌握寵物的最新資訊，在手機 Play 商店裡也有許多類似的 WebApp，但大多都忽略了特殊寵物方面的飼主們，透過此研究發展出能讓每個寵物飼主能夠使用的 WebApp。

關鍵詞：WebApp、寵物

壹、前言

一、研究動機

由於全台灣的流浪狗過多，這些流浪狗被棄養為大多數，假如沒有人認養的話，最後很可能會面臨被安樂死的危機，這樣一來就失去了一條寶貴的生命，在被棄養的動物裡，有些部分是因為新手飼主們不知道該如何照顧牠們，因此牠們只要教不會或是生病，就把牠們丟棄，希望能夠透過此 WebApp 讓所有的流浪動物不被安樂死，推動少購買，多認養的觀念，也能有個能幫助新手飼主在養寵物時，能夠解決他們問題的一個網路平台，這樣不僅不用花到任何一毛錢，還可以讓這些流浪的動物們，有一個新的歸宿，所以我們決定開發這個 WebApp，希望流浪狗的數量可以大幅減少。

有許多飼主都會帶著寵物四處遊玩，所以很可能在路途中想尋找一些「動物醫院」、「動物美容院」以及「動物餐廳」，因此希望能夠幫助飼主們快速的定位目前所在位置，來尋找周遭所有寵物相關的店面。

二、研究目的

開發此 WebApp 目的如下：

- (一) 替寵物主人找到寵物問題的解決方法。
- (二) 透過 GPS 來達到尋找寵物店之功能。
- (三) 藉由此 WebApp 來推動少購買多認養寵物的觀念。

三、研究方法與流程

本研究使用軟體為 Dreamweaver CS5 來製作此 WebApp，Adobe Illustrator、PhotoImpact 10 製作繪圖部分，下圖為本組研究的流程圖與此 App 的架構圖。

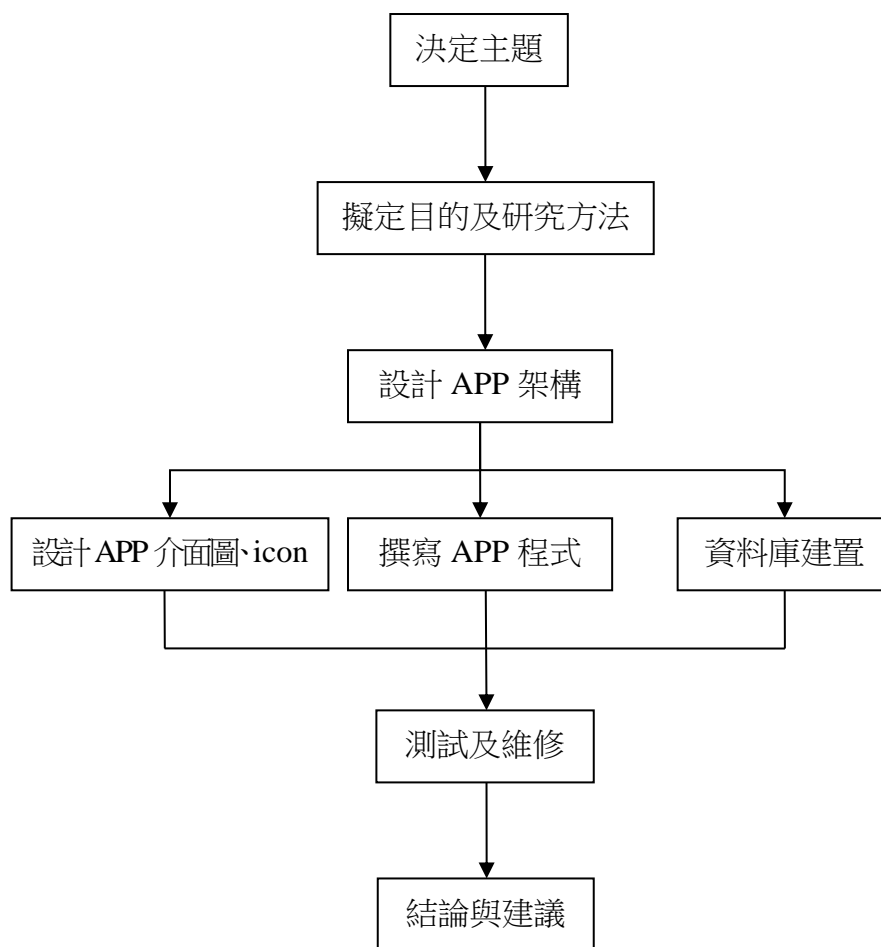


圖 1 研究流程圖

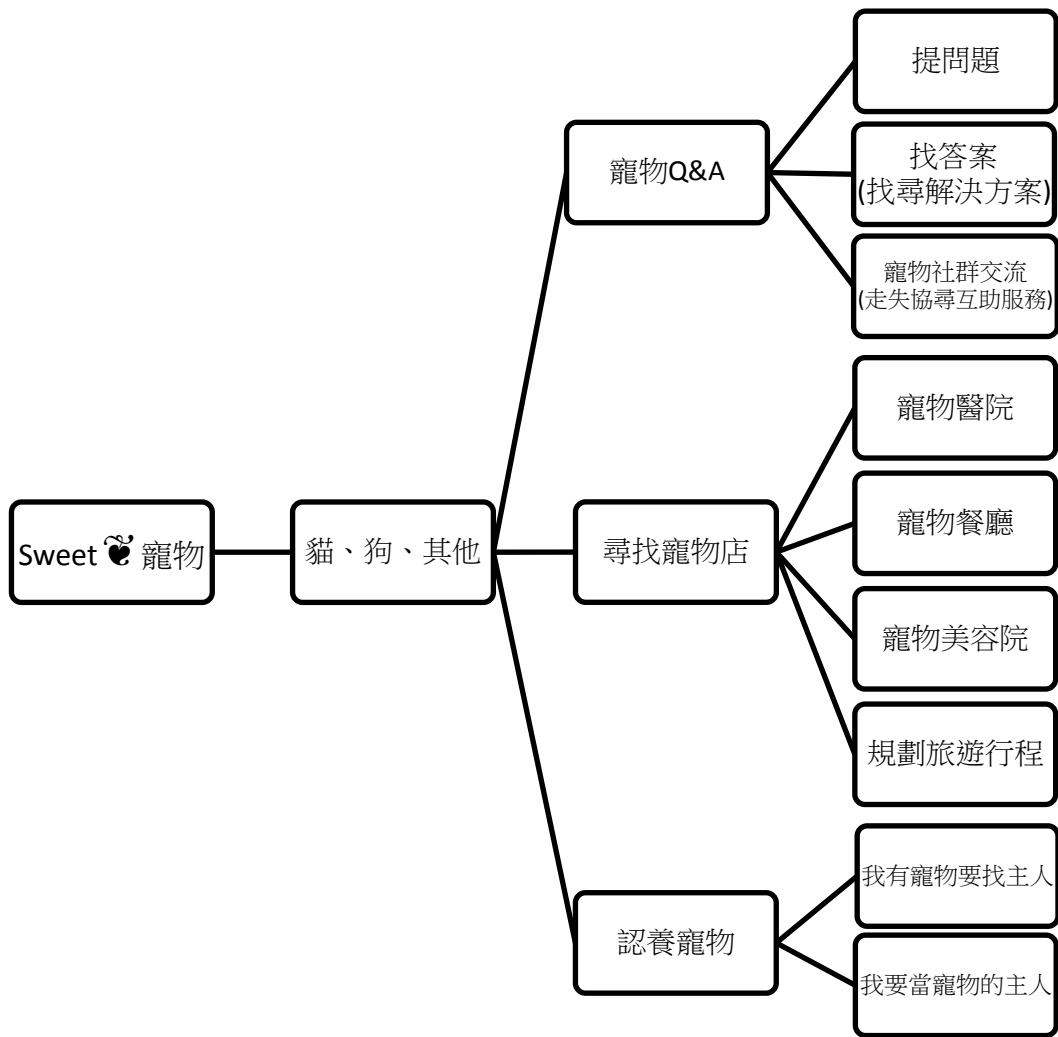


圖 2 研究架構圖

貳、正文

一、WebApp

(一) 定義

1. WebApp 就是一個網頁的應用程式，(Web Application) 的簡稱。
2. 主要是以行動裝置上的瀏覽器應用為主，通常被稱為「行動網頁」。(博全科技有限公司 A，2012。)

(二) 優點

1. 通常在不同的使用裝置上，WebApp 只需要用相同的前端網頁技術來開發即可，不需要再使用不同程式語言來開發，通常被稱作「跨越平台」。
2. WebApp 有任何功能需要更新，只需要在後端網站主機修改即可，使用者不需要重新下載安裝，就可以隨時使用最新的功能。
3. 降低了時間和金錢的成本。

(三) 缺點

1. 執行速度沒有原生應用程式來的快，比較不適合用在極快速反應的程式，例如：複雜的動畫、遊戲....等等。
2. 在網路斷線的狀態下，WebApp 有可能完全無法繼續操作，(除非在開發時一併開發離線支援功能)。
3. WebApp 對硬體裝置的支援度比較沒那麼好，許多硬體方面的功能可能無法使用。(博全科技有限公司 B，2012。)

二、台灣養寵物人口與趨勢

孩子與寵物—互補或替代？

寵物在現代人心目中的重要性及扮演的角色與以往截然不同，現代有許多人已經開始流行養寵物來代替養小孩，把寵物視如己出。

現代許多家庭大多都選擇「頂客家庭」，夫妻兩個人幾乎都選擇養寵物來代替養小孩，可以選擇飼養比較多隻的寵物，來陪伴「頂客家庭」平常的生活樂趣，經過調查，發現家中人數與家中所飼養的寵物的數目有成反比的關係，專家經過調查，養育子女每個月所需的費用，幾乎遠遠高過於飼養寵物所需的費用，所以說很多人寧願選擇飼養負擔較輕的貓或狗來代替養小孩。

孩子與寵物之間確實存在著成反比的關係，所以台灣養寵物人口日漸增加，日子久了寵物就成為我們生活上的好伴侶，也代替了小孩在我們心目中的地位。

三、飼主心理與需求

台灣寵物產業逐漸轉型，瞄準具有良好消費能力的消費者，有些飼主更將自己的消費型態延伸在寵物身上，反映出飼主的「心理需求」，遠遠超過於寵物的「生理需求」。

根據寵物店家的調查，發現置之不理的飼主變多了，例如：懶的帶寵物出去散散步、大熱天把寵物放置在陽台，但仍有另一部分的飼主還是很用心、很專注的照顧寵物，應

該多花點時間陪陪寵物，真正理解寵物的特質與需求，比花大錢來的重要，寵物專家也認為，現代人養育寵物的知識需要再提升一些，因為有很多寵物的穩定性不佳，其實大多問題都出現在飼主的教養方式，「人與動物畢竟習性不相同，很多飼主卻把人的觀念投射在寵物身上」(Dr. Dennis Turner, 1960~1970。)，而寵物在學習的方面上，應以正向鼓勵，非使用責打的方式來贏得寵物的信任與服從。

在不同家庭、不同的環境成長之下，寵物有著不同的功能，反映出飼主的心理需求。情感依附建立方面：飼主養得越久，寵物依附情感就越強烈，從親密互動中，培養出感情。

四、寵物市場

對於台灣目前的社會人口結構正在改變，使得少子化加上老年人逐年上升，讓寵物對於我們現代人來說，除了陪伴與娛樂我們之外，寵物也提供了我們情感上的安慰，使得寵物成為每個家庭中不可缺少的一份子。這讓飼主們願意把自己心愛的寵物做更多樣的消費，例如：寵物餐廳、寵物旅館，使得這些有關寵物方面的市場越來越多，造成了台灣廣大的寵物商機。

(一) 寵物食品及寵物的用品市場

隨著寵物飼主越來越多，寵物食品及寵物的用品市場也越來越多，「這些來臺灣的寵物消費市場，和寵物的食品及寵物用品的支出差不多有七成的比例。」(行政院農委會農牧處：湯夢汎，2013。)，對於臺灣目前寵物市場最主要成長的原因，就在於飼養寵物的主人越來越多及飼主願意花在寵物的支出也越來越高，飼主們希望提供給寵物有更好的生活品質。

表 1 寵物食品進口國

資料來源：經濟部國貿局 A，2013。

表 1. 2008~2011 年寵物食品主要進口國一覽表

國家名稱	2008	國家名稱	2009	國家名稱	2010	國家名稱	2011
美國	30,230,506	美國	31,181,919	美國	33,045,050	美國	37,350,364
澳大利亞	15,959,401	澳大利亞	15,691,639	泰國	18,265,126	泰國	21,874,690
泰國	14,828,485	泰國	14,196,405	澳大利亞	15,728,568	法國	14,251,778
法國	10,046,783	法國	9,336,439	法國	10,574,482	澳大利亞	13,627,506
日本	1,606,143	加拿大	2,587,823	加拿大	3,378,540	加拿大	4,371,755
紐西蘭	1,574,759	紐西蘭	1,363,814	紐西蘭	1,673,052	越南	2,929,899
加拿大	1,430,686	日本	1,324,592	日本	1,590,277	日本	1,868,896
荷蘭	363,172	越南	809,010	越南	1,389,695	紐西蘭	1,810,060
韓國	211,912	德國	327,445	韓國	554,998	韓國	567,667
德國	186,419	韓國	299,770	德國	415,806	德國	396,775

資料來源：經濟部國貿局，本研究整理

由表 1 得知，臺灣寵物食品主要進口國為美國暫居第一，澳大利亞及泰國為第二，寵物食品的進口數量也逐漸變多，由此可見，臺灣飼養寵物的人口數也逐漸上升。

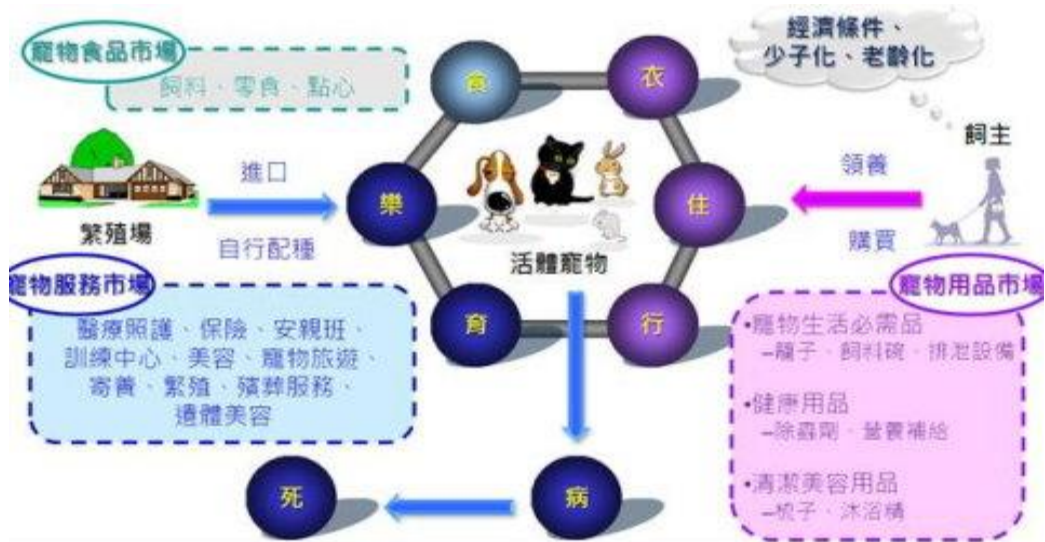


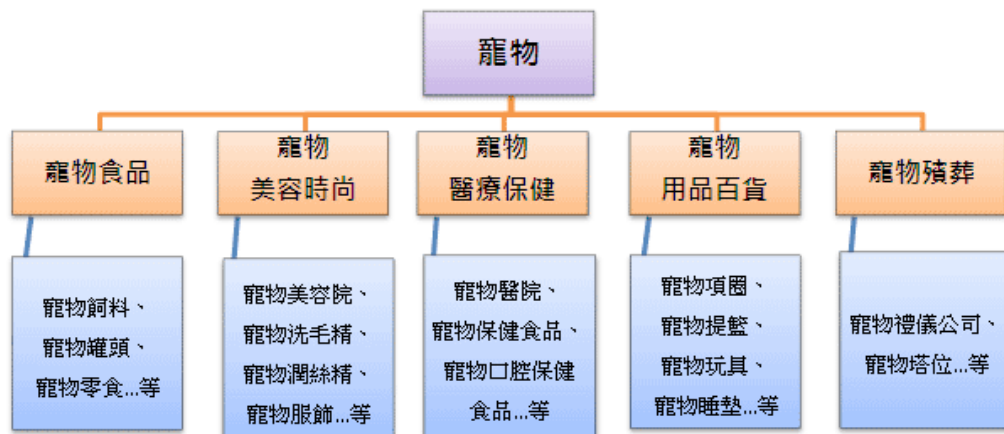
圖 3 寵物產業範疇

資料來源：BBCResearch，2010、Packaged Facts，2010、工研院 IEK A，2011。

由圖 3 可得知，飼養寵物的先決三大條件是經濟條件、少子化、老齡化，寵物的食、衣、住、行、育、樂、病、死市場的產品越來越多元化，讓寵物飼主能夠讓寵物得到更妥善的照顧、安排，讓飼養寵物的人也跟著變多。

(二) 寵物服務業市場

為了因應全球寵物服務業蓬勃發展，臺灣的寵物服務業也越來越多元化，從以前自己經營變成多元發展。現在也發展了寵物美容、寵物訓練、寵物旅館、寵物餐廳等。隨著臺灣寵物的服務業越來越完整，未來也會延伸出周邊的服務，例如：寵物保險、健康服務等，由圖 4 可以看出寵物服務業市場的周邊產品種類發展出的食、衣、住、行、育、樂，就連寵物死後也有寵物殯葬業能夠為飼主妥善的處理。



資料來源：本研究整理

圖 4 寵物服務業

資料來源：中華徵信所：市場研究部謝佳書，2013。

(二) 寵物市場發展趨勢

臺灣的寵物發展趨勢，像是日本以前的寵物市場，所以可以從日本寵物市場趨勢，來推測臺灣未來寵物市場發展趨勢，日本寵物市場營業額在短短的五年內就明顯的進步

了兩百二十億左右，寵物專賣店也從小店面，逐漸變為連鎖的大店面。

由圖 5 可知，雖然 2005 年家犬與家貓總數下降了些，但在 2007 年時恢復了，幾乎都處於 150 萬~161 萬左右。

寵物市場擴展速度快，圖 6 可看出寵物市場先進國家為歐美兩個國家。

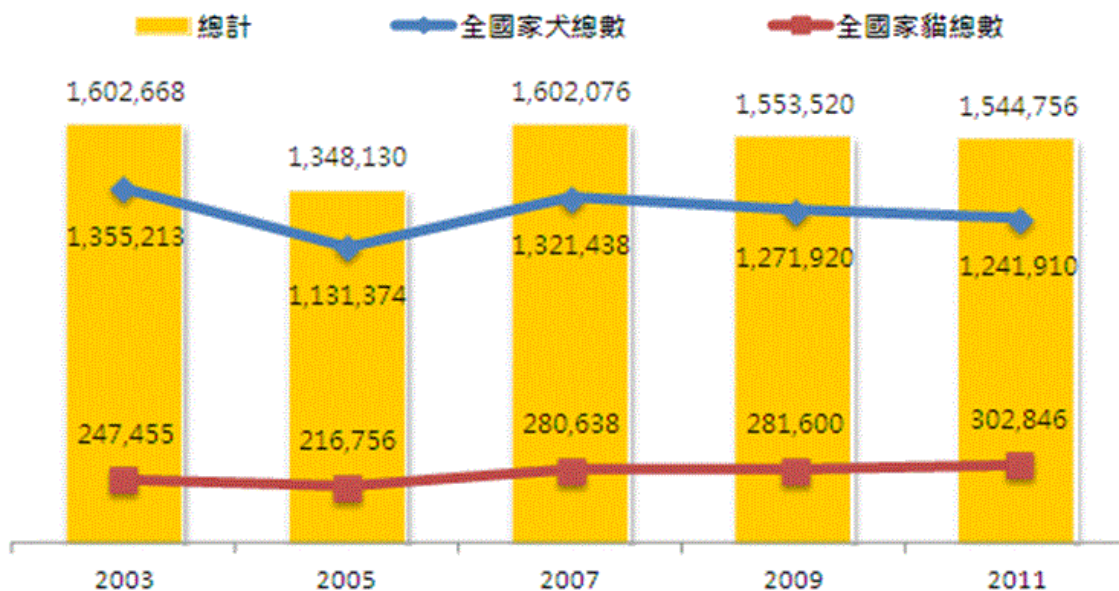


圖 5 2003~2011 年貓和狗總數

資料來源：行政院農委會，2013。

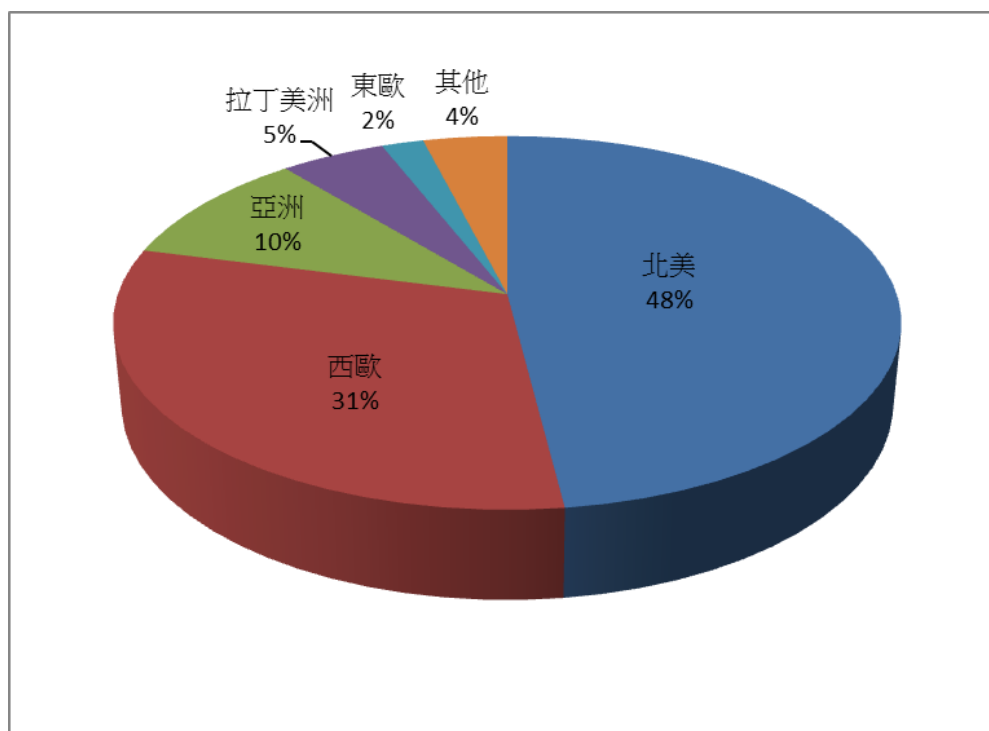


圖 6 寵物市場先進國家

資料來源：WSPA，2008、工研院 IEK B，2011。

五、與其他App的比較

由於手機 Play 商店裡也有許多類似的寵物 WebApp，所以本組歸納出以我的寵物日誌、寵物領養易、Wa 寶貝來做內建功能之比較。

由表 2 可得知，我們所開發的 Sweet 寵物，裡面新增了很多寵物日誌、寵物領養易和 Wa 寶貝裡面所沒有的內建功能，像是社群交流、規劃旅遊行程、認養寵物中也有許多除了貓、狗以外的寵物，讓飼主能夠有多一點的選擇來認養寵物。

表 2 與其他 App 的比較

功能 App	Sweet 寵物	我的寵物日誌	寵物領養易	Wa 寶貝
寵物 Q&A	1. 提問題 2. 找答案 3. 社群交流			問題討論
尋找寵物店	1. 寵物醫院 2. 寵物餐廳 3. 寵物美容院 4. 規劃旅遊行程	寵物醫院		1. 寵物醫院 2. 寵物找樂園 3. 寵物美容院 4. 寵物餐廳
認養寵物	1. 找寵物主人 2. 當寵物主人 (除了貓、狗還有其他特殊寵物)		當寵物主人 (只有貓、狗)	

六、WebApp之完成介面圖

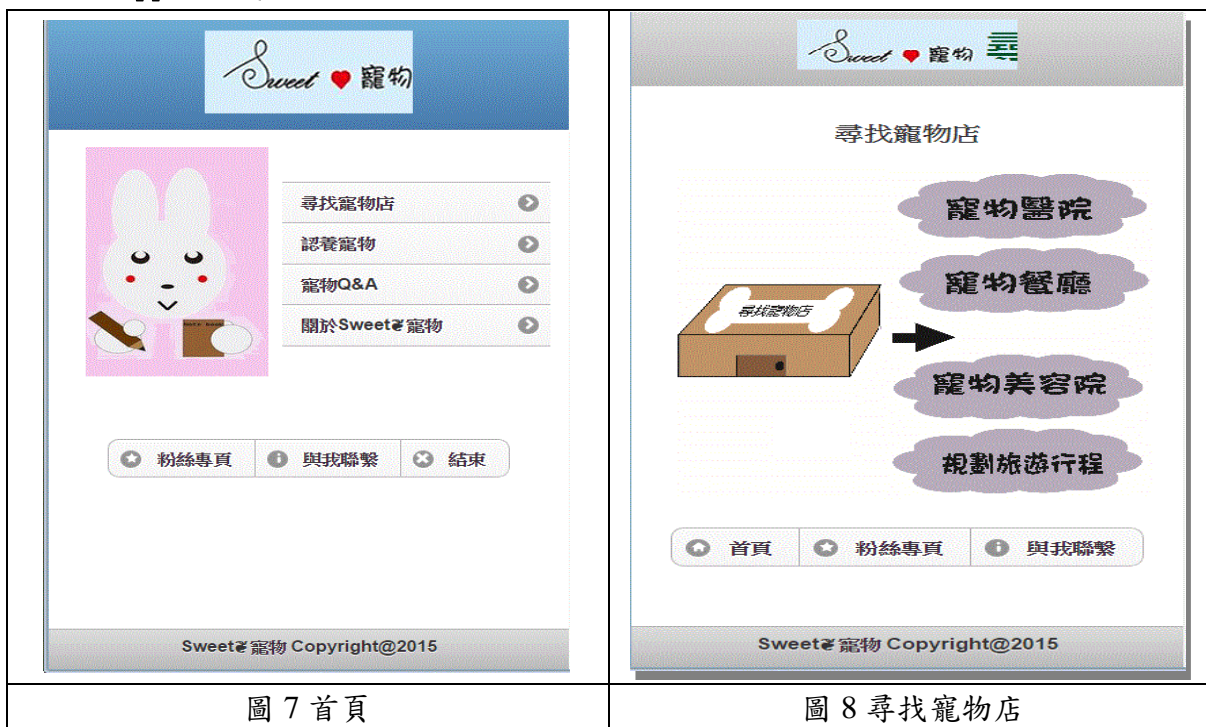


圖 7 首頁

圖 8 尋找寵物店



圖 9 尋找寵物店地圖



圖 10 尋找寵物店內容簡介



圖 11 認養寵物

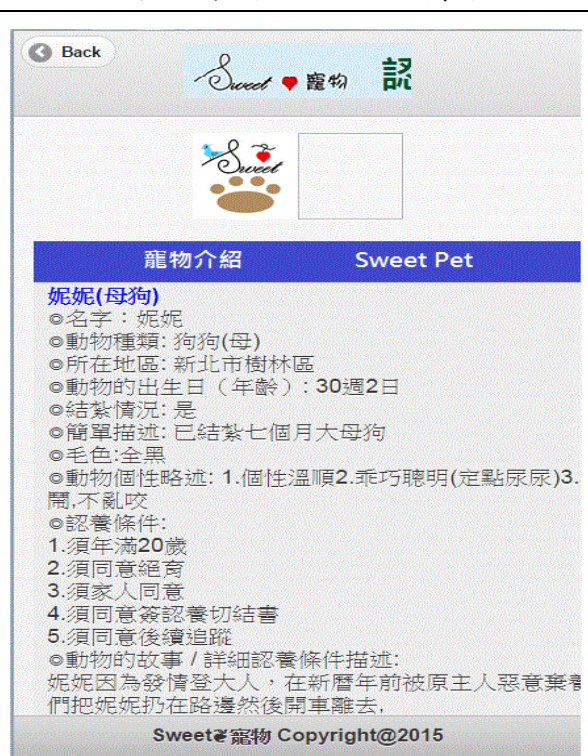


圖 12 認養寵物



圖 13 認養寵物內容



圖 14 認養寵物內容簡介



圖 15 寵物 Q&A

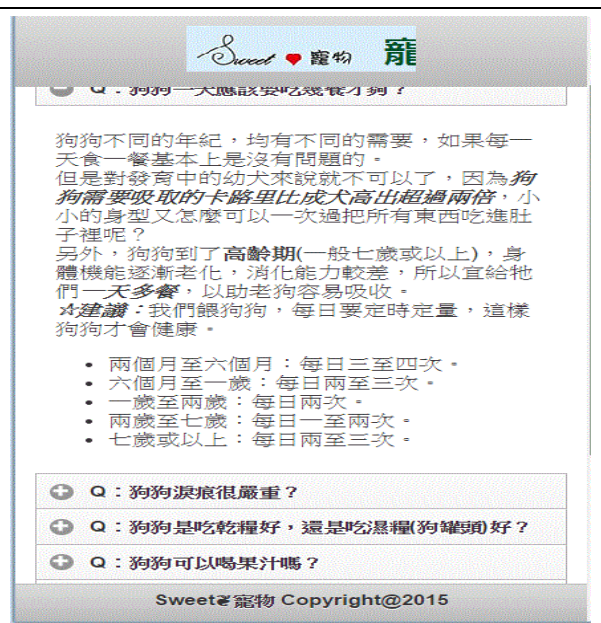


圖 16 找答案頁面

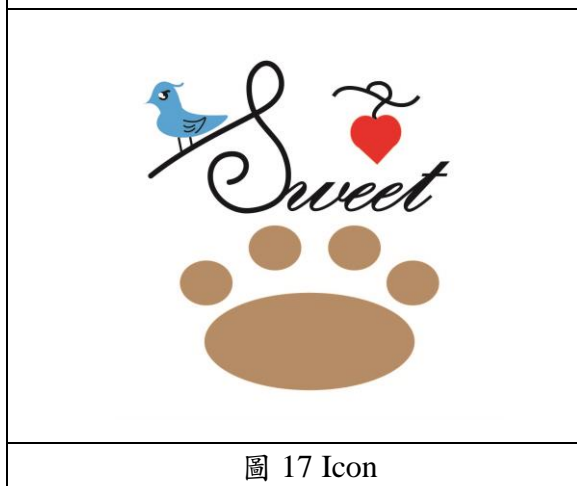


圖 17 Icon

參、結論

根據正文的研究與實作後的分析，本組提出以下結論。

一、替寵物主人找到寵物問題的解決方法

由於現在越來越多人朝向以寵物代替小孩的思想，養寵物的人也一年比一年的上升許多，很多新手飼主都不知道該如何照顧寵物，寵物生病時，新手飼主也會有許多疑問，透過此 App 內建的「寵物 Q&A」功能讓飼主們能夠更加方便得到照顧寵物的資訊與方法，如果有問題也可以在此功能內提問，許多 App 只提供了貓和狗的問題討論，卻忽略了一些其他種類的寵物資訊，所以當初在開發此 App 時，就有把一些特殊寵物的資訊加入，讓特殊寵物飼主也能方便使用。

二、透過GPS來達到尋找寵物店之功能

飼主們帶著寵物出遠門時，可能會遇到忘記帶寵物的飼料和用品、找不到可以帶寵物去的餐廳和遊玩的地方、寵物突然生病、不知道該如何規劃與寵物出門的行程……等狀況，因此我們開發這項功能，利用手機 GPS 定位系統來連接飼主們的位置，找尋附近所有相關寵物方面的店家，能夠使飼主們就連出門在外，也能節省上網尋找寵物相關店面的時間，內容也提供了許多店家的簡介(例如：營業時間、店家的相關資訊……等)，方便飼主選擇適合的店。

三、推動少購買，多認養寵物的觀念

因應流浪狗如果太久不被認養，即將面臨被安樂死的危機，所以此 WebApp 提供了目前需要認養的寵物資訊、圖片，除了常見的狗和貓以外，也有其他寵物的認養資訊，希望能夠達到「少購買，多認養」的觀念，不僅能夠節省金錢，還能夠讓動物不被安樂死，也能減少路上的流浪狗變多，所以希望想養寵物的人可以利用認養的方式來養寵物，這樣一來才能幫助到牠們。

參考文獻

PetQ&A，2014年12月22日擷取自

<http://www.meetpets.org.tw/content/57060>

台灣動物新聞網，2014年11月13日擷取自

<http://www.coa.gov.tw/view.php?catid=2446815>

百度百科。2014年10月21日擷取自

<http://baike.baidu.com/view/8346651.htm?fromtitle=webapp&fromid=1157097&type=syn>

社團法人台灣認養地圖協會，2015年01月08日擷取自

<http://www.meetpets.org.tw/content/57060>

湯夢汎(2013)，行政院農業委員會，2014年11月11日擷取自

<http://www.coa.gov.tw/view.php?catid=2446815>

楊雅民(2007)，自由時報，2014年11月11日擷取自

<http://news.ltn.com.tw/news/business/paper/126853>

葉家興(2014)，天下雜誌，2014年11月11日擷取自